



แผนพัฒนาคุณภาพการศึกษา ปีการศึกษา 2566 – 2568



วิทยาลัยการอาชีพนิคมคำสร้อย
สังกัดสำนักงานคณะกรรมการการอาชีวศึกษา



คำนำ

แผนพัฒนาคุณภาพการศึกษาระดับนี้ เป็นแผนแม่บทที่จะกำหนดเป้าหมายและแนวทางในการพัฒนาการจัดการศึกษาของวิทยาลัยการอาชีพนิคมคำสร้อย ในระหว่างปีการศึกษา ๒๕๖๖-๒๕๖๘ โดยบุคลากรวิทยาลัยการอาชีพนิคมคำสร้อย มีวัตถุประสงค์ในการจัดทำขึ้นเพื่อวางแผนพัฒนาคุณภาพการศึกษาของวิทยาลัย และใช้เป็นแนวทางในการพัฒนาการเรียนการสอนให้ตรงต่อความต้องการของผู้เรียน ผู้ปกครอง และชุมชน ตลอดจนให้ชุมชนมีส่วนร่วมสนับสนุน ส่งเสริม การดำเนินงานจัดการศึกษาของวิทยาลัยให้เป็นไปตามแผนที่กำหนดไว้

แผนพัฒนาคุณภาพการศึกษาดังกล่าว ประกอบด้วยสาระที่สำคัญ ๓ ส่วน ดังนี้

ส่วนที่ ๑ ข้อมูลปัจจุบันของสถานศึกษา

ส่วนที่ ๒ แผนยุทธศาสตร์ของสำนักงานคณะกรรมการการอาชีวศึกษา

ส่วนที่ ๓ ทิศทางและแนวทางการพัฒนาการจัดการศึกษาของสถานศึกษา

ขอขอบพระคุณคณะกรรมการสถานศึกษา บุคลากรของวิทยาลัยการอาชีพนิคมคำสร้อย ซึ่งประกอบด้วยผู้บริหาร หัวหน้าแผนกวิชา หัวหน้างาน และบุคลากรทางการศึกษา ตลอดจนผู้ที่เกี่ยวข้องทุกท่านที่ได้ร่วมมือร่วมใจกันจัดทำแผนพัฒนาการศึกษาของวิทยาลัยการอาชีพนิคมคำสร้อย ประจำปี ๒๕๖๖ - ๒๕๖๘ จนสำเร็จลุล่วงตามวัตถุประสงค์ทุกประการ

วิทยาลัยการอาชีพนิคมคำสร้อย

พฤศจิกายน ๒๕๖๕

สารบัญ

ส่วนที่ ๑ ข้อมูลปัจจุบันของสถานศึกษา

๑.๑ แผนภูมิการบริหารสถานศึกษา	๓
๑.๒ ข้อมูลด้านบุคลากร	๔
๑.๓ เป้าหมายจำนวนนักเรียน นักศึกษา	๕
๑.๔ ข้อมูลด้านหลักสูตรที่จัดการเรียนการสอน	๖
๑.๕ ข้อมูลด้านอาคารสถานที่	๗
๑.๖ ข้อมูลด้านงบประมาณ	๘

ส่วนที่ ๒ แผนยุทธศาสตร์ของสำนักงานคณะกรรมการการอาชีวศึกษา

- วิสัยทัศน์ พันธกิจ ของสำนักงานคณะกรรมการการอาชีวศึกษา	๑๒
- มาตรฐานการศึกษาของสถานศึกษา	๑๙

ส่วนที่ ๓ ทิศทางและแนวทางการพัฒนาการจัดการศึกษาของสถานศึกษา

๓.๑ วิสัยทัศน์ วิทยาลัยการอาชีพนิคมคำสร้อย	๒๔
๓.๒ พันธกิจ	๒๔
๓.๓ กลยุทธ์	๒๔
๓.๔ พันธกิจ กลยุทธ์ เป้าประสงค์ แผนงาน โครงการ ตัวชี้วัด	๒๕

ภาคผนวก (ก)

- การวิเคราะห์นโยบายเพื่อจัดทำแผนพัฒนาการจัดการศึกษา ของวิทยาลัยการอาชีพนิคมคำสร้อย	๒๘
- แผนพัฒนาเศรษฐกิจและสังคมแห่งชาติฉบับที่ ๑๓	๒๙
- แผนการศึกษาแห่งชาติ (พ.ศ.๒๕๖๐ – ๒๕๗๔)	๓๒
- ยุทธศาสตร์สู่การปฏิบัติของสำนักงานคณะกรรมการการอาชีวศึกษา	๓๔
- แผนพัฒนาจังหวัดมุกดาหาร ๔ ปี	๔๑

ภาคผนวก (ข)

- การมีส่วนร่วมของบุคลากรในการจัดทำแผนพัฒนาการจัดการศึกษา และติดตาม ตรวจสอบ และประเมินผล	๔๕
---	----

ส่วนที่ ๑

ข้อมูลปัจจุบันของสถานศึกษา

๑.๑ แผนภูมิการบริหารสถานศึกษา



๑.๒ ข้อมูลด้านบุคลากร

บุคลากรวิทยาลัยการอาชีพนิคมคำสร้อย อัตรากำลัง ปี ๒๕๖๕ ข้อมูล ณ วันที่ ๓๐ ตุลาคม ๒๕๖๕
ผู้ให้ข้อมูลงานบุคลากร อัตรากำลังของ วิทยาลัยการอาชีพนิคมคำสร้อย มีบุคลากรทั้งสิ้น ๕๐ คน

ก. ข้าราชการ ๑๕ คน

๑ ผู้บริหาร	๓	คน
๒ ข้าราชการครู	๑๒	คน
๓ ข้าราชการพลเรือน	-	คน

ข. ลูกจ้างประจำ ๐ คน

๑ ทำหน้าที่สอน	-	คน
๒ ทั่วไป/สนับสนุน	-	คน

ค. พนักงานราชการ ๙ คน

๑ ทำหน้าที่สอน	๙	คน
๒ ทั่วไป/สนับสนุน	-	คน

ง. ลูกจ้างชั่วคราว ๒๗ คน

๑ ทำหน้าที่สอน	๗	คน
๒ ทั่วไป/สนับสนุน	๑๙	คน

จ. มีข้าราชการ/ลูกจ้าง มาช่วยราชการ - คน

ฉ. มีข้าราชการ/ลูกจ้างไปช่วยราชการที่อื่น - คน

ช. มีอัตรารว่าง ไม่มีคนครอง - คน

๑ ข้าราชการ	-	คน
๒ ลูกจ้างประจำ	-	คน

๑.๓ เป้าหมายจำนวนนักเรียน นักศึกษา

รวมทั้งสิ้น ๓๐๐ คน

ประเภทวิชา/สาขา	ภาคเรียนที่ ๑/ ๒๕๖๖ (ปีต่อไป)									รวมทั้งสิ้น
	ระดับ ปวช.		รวม	ระดับ ปวส.			ระดับ ป.ตรี/ ปทส.			
	ปกติ	ทวิ ภาคี		ปกติ		ทวิ ภาคี	รวม	ทวิ ภาคี	รวม	
รวมทั้งสิ้น	ปกติ	ทวิ ภาคี	รวม	สาย ตรง	ม.๖	ทวิ ภาคี	รวม	ทวิ ภาคี	รวม	รวมทั้งสิ้น
๑. ประเภทวิชาอุตสาหกรรม										
๑. สาขาวิชาช่างยนต์	๔๐	-	๔๐	-	-	๒๐	๒๐	-	-	๖๐
๒. สาขาวิชาช่างกลโรงงาน	๔๐	-	๔๐	-	-	๒๐	๒๐	-	-	๖๐
๓. สาขาวิชาไฟฟ้ากำลัง	๔๐	-	๔๐	-	-	๒๐	๒๐	-	-	๖๐
๔. สาขาวิชาอิเล็กทรอนิกส์	-	-	-	-	-	-	-	-	-	-
รวม	๑๒๐	-	๑๒๐	-	-	๖๐	๖๐	-	-	๑๘๐
๒. ประเภทวิชาพาณิชยกรรม										
๑. สาขาวิชาการบัญชี	๔๐	-	๔๐	๑๕	๕	-	๒๐	-	-	๖๐
๒. คอมพิวเตอร์ธุรกิจ/สาขางานเทคโนโลยีธุรกิจดิจิทัล	๔๐	-	๔๐	-	-	๒๐	๒๐	-	-	๖๐
รวม	๘๐	-	๘๐	๑๕	๕	๒๐	๔๐	-	-	๑๒๐

ผู้สำเร็จการศึกษา

สาขาวิชา	ปวช.	ปวส.	รวม
สาขาวิชาช่างยนต์	๑๗	๙	๒๖
สาขาวิชาช่างกลโรงงาน	๑๓	๑	๑๔
สาขาวิชาไฟฟ้ากำลัง	๑๘	๑๓	๓๑
สาขาวิชาอิเล็กทรอนิกส์	๓๗	-	๓๗
สาขาวิชาการบัญชี	๑๒	๑๖	๒๘
สาขาวิชาคอมพิวเตอร์ธุรกิจ /สาขางานเทคโนโลยีธุรกิจดิจิทัล	๓๙	-	๓๙
รวม	๑๓๖	๓๙	๑๗๕

๑.๔ ข้อมูลด้านหลักสูตรที่จัดการเรียนการสอน

- ข้อมูลหลักสูตรที่เปิดสอน วิทยาลัยฯ ได้เปิดการเรียนการสอนตามโครงสร้างของหลักสูตร ดังนี้
หลักสูตรประกาศนียบัตรวิชาชีพ (ปวช.)

ประเภทวิชาอุตสาหกรรม เปิดสอน ๓ สาขาวิชา ได้แก่

- ☞ สาขาวิชาช่างยนต์
 - สาขางานยานยนต์
- ☞ สาขาวิชาช่างกลโรงงาน
 - สาขางานเครื่องมือกล
- ☞ สาขาวิชาช่างไฟฟ้ากำลัง
 - สาขางานไฟฟ้ากำลัง
- ☞ สาขาวิชาช่างอิเล็กทรอนิกส์
 - สาขางานอิเล็กทรอนิกส์ (ทวิศึกษา)

ประเภทวิชาพาณิชยกรรม เปิดสอน เปิดสอน ๒ สาขาวิชา ได้แก่

- ☞ สาขาวิชาพาณิชยกรรม
 - สาขางานการบัญชี
- ☞ สาขาวิชาคอมพิวเตอร์ธุรกิจ
 - สาขางานคอมพิวเตอร์ธุรกิจ

หลักสูตรประกาศนียบัตรวิชาชีพชั้นสูง (ปวส.) หลักสูตรอาชีวศึกษาระบบทวิภาคี

ประเภทวิชาอุตสาหกรรม เปิดสอน ๓ สาขาวิชา ได้แก่

- ☞ สาขาวิชาเทคนิคเครื่องกล
 - สาขางานเทคนิคยานยนต์
- ☞ สาขาวิชาเทคนิคการผลิต
 - สาขางานเครื่องมือกล
- ☞ สาขาวิชาไฟฟ้า
 - สาขางานไฟฟ้ากำลัง

ประเภทวิชาบริหารธุรกิจ เปิดสอน เปิดสอน ๒ สาขาวิชา ได้แก่

- ☞ สาขาวิชาการบัญชี (ปกติ)
 - สาขางานการบัญชี (ปกติ)
- ☞ สาขาวิชาเทคโนโลยีธุรกิจดิจิทัล
 - สาขางานธุรกิจดิจิทัล

๑.๕ ข้อมูลด้านอาคารสถานที่

๑. อาคารพาณิชย์กรรม	จำนวน	๑	หลัง
๒. อาคารอุตสาหกรรม	จำนวน	๑	หลัง
๓. อาคารสามัญสัมพันธ์	จำนวน	๑	หลัง
๔. บ้านพักผู้บริหาร	จำนวน	๑	หลัง
๕. อาคารบ้านพักบุคลากร	จำนวน	๑	หลัง
๖. หอประชุมโรงอาหาร	จำนวน	๑	หลัง
๗. อาคารอเนกประสงค์	จำนวน	๑	หลัง
๘. สนามฟุตบอล	จำนวน	๑	สนาม
๙. สนามฟุตบอล	จำนวน	๑	สนาม
๑๐. ห้องน้ำ-ห้องส้วม	จำนวน	๕	หลัง

ต้นไม้ประจำวิทยาลัย

ต้นไม้ประจำวิทยาลัยการอาชีพนิคมคำสร้อย คือ ต้นประดู่



ต้นประดู่ ชื่อสามัญ Burma Padauk, Narra, Angsana Norra, Malay Padauk, Burmese Rosewood, Andaman Redwood, Amboyna Wood, Indian rosewood

ชื่ออังกฤษ : Burma padauk

ชื่อวิทยาศาสตร์ Pterocarpus indicus Willd

วงศ์ Leguminosae

ความเชื่อ ประดู่ เป็นต้นไม้ที่มีความหมายและความเชื่อสอดคล้องกับ ความสามัคคีเป็นอันหนึ่งอันเดียวกัน และความเป็นน้ำหนึ่งใจเดียวกัน

สีประจำวิทยาลัย

สีประจำวิทยาลัยการอาชีพนิคมคำสร้อย คือ “สีแดงเลือดหมู – สีเทา”

สีแดงเลือดหมู ความหมาย เป็นสีแสดงถึงความสามัคคีของวิทยาลัยการอาชีพนิคมคำสร้อย

สีเทา ความหมาย สติปัญญา มั่นสมอง และการเรียนรู้

๑.๖ ข้อมูลด้านงบประมาณ

ประมาณการรายรับเงินงบประมาณ – เงินรายได้ และเงินอุดหนุนการศึกษาขั้นพื้นฐาน ปีงบประมาณ ๒๕๖๖

รายการ	งบประมาณ	เงินอุดหนุน	เงินรายได้		รายจ่ายอื่น	รวม รายรับ
			เงินสด	บัญชี		
ยอดยกมาจากปี ๒๕๖๕	-	-	-	๒๘,๐๐๐	-	๒๘,๐๐๐
งบบุคลากร	งบกลาง	-	-	-	-	งบกลาง
- เงินเดือน	๒,๕๒๕,๐๐	-	-	-	-	๒,๕๒๕,๐๐๐
- ค่าตอบแทนพนักงานราชการ	๐	-	-	-	-	งบกลาง
- ค่าตอบแทนวิทยฐานะ	งบกลาง	-	-	-	-	๘๖,๒๐๐
- ประกันสังคมพนักงานราชการ	๘๖,๒๐๐	-	-	-	-	
รวม	xxx	xxx	xxx	xxx	xxx	๒,๖๑๑,๒๐๐
งบดำเนินงาน	๖๖๐,๕๐๐	-	-	-	-	๖๖๐,๕๐๐
- ปวช.	๒๖๘,๙๐๐	-	-	-	-	๒๖๘,๙๐๐
- ปวส.	๔๑๘,๐๐๐	-	-	-	-	๔๑๘,๐๐๐
- จัดการสอนระยะสั้น						
รวม	xxx	xxx	xxx	xxx	xxx	๑,๓๔๗,๔๐๐
งบเงินอุดหนุน	-	๔๖๖,๐๐๐	-	-	-	๔๖๖,๐๐๐
- ค่าหนังสือเรียน	-	๗๖,๘๒๐	-	-	-	๗๖,๘๒๐
- ค่าอุปกรณ์การเรียน	-	๒๑๙,๖๐๐	-	-	-	๒๑๙,๖๐๐
- ค่าเครื่องแบบนักเรียน	-	๑๕๘,๖๕๐	-	-	-	๑๕๘,๖๕๐
- ค่ากิจกรรมพัฒนาผู้เรียน	-	๑,๐๙๔,๔๓๐	-	-	-	๑,๐๙๔,๔๓๐
- ค่าจัดการเรียนการสอน	-	๐	-	-	-	๑๐๐,๐๐๐
- ทุนเฉลิมราชกุมารี	-	๑๐๐,๐๐๐	-	-	-	๑๐,๐๐๐
- เงินอุดหนุน สิ่งประดิษฐ์ฯ	-	๑๐,๐๐๐	-	-	-	-
- เงินอุดหนุน อกท.	-	-	-	-	-	-
รวม	xxx	xxx	xxx	xxx	xxx	๒,๑๒๕,๕๐๐

ประมาณการรายรับเงินงบประมาณ – เงินรายได้ และเงินอุดหนุนการศึกษาขั้นพื้นฐาน
ปีงบประมาณ ๒๕๖๖ (ต่อ)

รายการ	งบประมาณ	เงิน อุดหนุน	เงินรายได้		รายจ่ายอื่น	รวม รายรับ
			ปวส.	อื่นๆ		
งบรายจ่ายอื่น						
- พัฒนาศักยภาพผู้เรียนอาชีวศึกษา(ศูนย์บ่มเพาะ)	-	-	-	-	๔๐,๐๐๐	๔๐,๐๐๐
- สนับสนุนค่าจ้างครู ๑ คน	-	-	-	-	๑๘๙,๖๐๐	๑๘๙,๖๐๐
- สนับสนุนค่าจ้าง จนท.๑ คน	-	-	-	-	๑๑๗,๖๐๐	๑๑๗,๖๐๐
- Fix It Center (ศูนย์ถาวรและศูนย์ปกติ)	-	-	-	-	๒๖๖,๐๐๐	๒๖๖,๐๐๐
- โครงการอาชีวะด้านยาเสพติดฯ	-	-	-	-	๔๐,๐๐๐	๔๐,๐๐๐
- ค่าใช้จ่ายโครงการจัดการศึกษาเรียนร่วมหลักสูตร อาชีวศึกษาและมัธยมศึกษาตอนปลาย (ทวิศึกษา)	-	-	-	-	๔๗๗,๐๐๐	๔๗๗,๐๐๐
- ค่าใช้จ่ายโครงการอนุรักษ์พันธุกรรมพืชฯ	-	-	-	-	-	-
- ค่าใช้จ่ายโครงการลูกเสือช่อสะอาด	-	-	-	-	-	-
- ค่าใช้จ่ายโครงการจัดการอาชีวศึกษาเพื่อสนอง พระราชดำริฯ	-	-	-	-	๘๐,๐๐๐	๘๐,๐๐๐
	-	-	-	-	๑๕๐,๐๐๐	๑๕๐,๐๐๐
	-	-	-	-	๒๕๐,๐๐๐	๒๕๐,๐๐๐
รวม	xxx	xxx	xxx	xxx	xxx	๑,๖๑๐,๒๐๐
งบลงทุน						
- ชุดปฏิบัติการบัญชี	๑,๕๐๐,๐๐๐	-	-	-	-	๑,๕๐๐,๐๐๐
- ชุดอุปกรณ์ขับรถยนต์	๑,๐๐๐,๐๐๐	-	-	-	-	๑,๐๐๐,๐๐๐
- อาคารหลังคาคลุมเอนกประสงค์	๕,๗๗๙,๐๐๐	-	-	-	-	๕,๗๗๙,๐๐๐
เงินรายได้	xxx	xxx	xxx	xxx	xxx	๘,๒๗๙,๐๐๐
รวมทั้งสิ้น	xxx	xxx	xxx	xxx	xxx	๑๖,๐๐๑,๓๐๐

สรุปงบหน้ารายจ่ายประจำปีงบประมาณ พ.ศ. ๒๕๖๖

กิจกรรม/โครงการ	งบประมาณจัดสรร	แหล่งการใช้ จ่าย	หมายเหตุ
๑. ค่าตอบแทน	๓,๐๕๖,๖๙๐		
๑.๑ ค่าจ้าง (เงินเดือนครูพิเศษ ๘ คน ๑๐ เดือน) + อรุณบุญ	๙๑๑,๐๐๐	เงินรายได้	
๑.๒ ค่าจ้าง (เงินเดือนเจ้าหน้าที่ ๙ คน)+ปิยนุช	๑,๐๒๐,๐๐๐	เงินรายได้	
๑.๓ ค่าจ้าง แม่บ้าน คนงาน (๙ คน)+นายวิไลย สุเววงศ์	๘๗๗,๘๐๐	เงินรายได้	
๑.๔ ค่าประกันสังคมส่วนนายจ้าง (ครูพิเศษ เจ้าหน้าที่ แม่บ้าน คนงาน)	๑๔๐,๐๙๐	เงินรายได้	
๑.๕ ค่าสมทบประกันสังคมพนักงานราชการ	๘๖,๒๐๐	เงินรายได้	
๑.๕ ค่าจ้างเจ้าหน้าที่ (ปฏิบัติการสอน ๔ คน)	๒๑,๖๐๐	เงินรายได้	๔*๓๐๐*๑๘=๒๑,๖๐๐
๒. งบดำเนินงาน(ค่าใช้สอย)	๒,๕๙๗,๔๐๐		
๒.๑ ค่าเดินทางไปราชการ ค่าเบี้ยเลี้ยง /ที่พัก /พาหนะ	๕๐๐,๐๐๐	เงินรายได้	
๒.๒ ค่าซ่อมแซมครุภัณฑ์	๑๐๐,๐๐๐	งบดำเนินงาน	
๒.๓ ค่าน้ำมันเชื้อเพลิง	๓๐๐,๐๐๐	งบดำเนินงาน	
๒.๔ ค่าซ่อมแซมสิ่งก่อสร้างฯ	๑๐๐,๐๐๐	งบดำเนินงาน	
๒.๕ ค่าซ่อมแซมยานพาหนะ	๕๐,๐๐๐	งบดำเนินงาน	
๒.๖ ค่าวัสดุสำนักงาน	๒๐๐,๐๐๐	งบดำเนินงาน	
๒.๗ งบดำเนินงาน ปวช	๖๖๐,๕๐๐	งบดำเนินงาน	
๒.๘ งบดำเนินงาน ปวส.	๒๖๘,๙๐๐	งบดำเนินงาน	
๒.๙ ระยะเวลาสั้น	๔๑๘,๐๐๐	งบดำเนินงาน	
๓. งบลงทุน	๘,๒๗๙,๐๐๐		
๓.๑ ชุดปฏิบัติการบัญชี	๑,๕๐๐,๐๐๐	งบลงทุน	
๓.๒ ชุดอุปกรณ์ขับรถยนต์	๑,๐๐๐,๐๐๐	งบลงทุน	
๓.๓ อาคารหลังคาคลุมเอนกประสงค์	๕,๗๗๙,๐๐๐	งบลงทุน	
๔. งบเงินอุดหนุน	๑,๑๙๖,๕๑๑.๕		
๔.๑ ค่าวัสดุฝึกอบรมปกติ/ทวิภาคี/ (ก)	๓๒๔,๐๙๑.๕	งบเงินอุดหนุน	
๔.๒ ครุภัณฑ์การศึกษา	-	-	
๔.๓ ค่าหนังสือเรียน	๔๖๖,๐๐๐	งบเงินอุดหนุน	
๔.๔ ค่าอุปกรณ์การเรียน	๗๖,๘๒๐	งบเงินอุดหนุน	
๔.๕ ค่าเครื่องแบบนักเรียน	๒๑๙,๖๐๐	งบเงินอุดหนุน	
๔.๖ เงินอุดหนุน สิ่งประดิษฐ์ฯ	๑๐,๐๐๐	งบเงินอุดหนุน	
๔.๗ ทุนเฉลิมราชกุมารี	๑๐๐,๐๐๐	งบเงินอุดหนุน	

สรุปงบหน้ารายจ่ายประจำปีงบประมาณ พ.ศ. ๒๕๖๖ (ต่อ)

กิจกรรม/โครงการ	งบประมาณจัดสรร	แหล่งการใช้จ่าย	หมายเหตุ
๔. ค่าสาธารณูปโภค	๗๙๘,๒๖๗		
๔.๑ ค่าไฟฟ้า+ค่าน้ำ	๗๓๙,๔๕๖	งบดำเนินงาน	
๔.๒ ค่าโทรศัพท์+ค่าบริการอินเทอร์เน็ต	๕๘,๕๒๔	งบดำเนินงาน	
๔.๓ ค่าไปรษณีย์	๑๒,๕๘๗	งบดำเนินงาน	
๕. โครงการตามนโยบายและพัฒนาสถานศึกษา	๒,๕๒๑,๐๐๐		
๕.๑ ตามนโยบายเร่งด่วนของ ศธ./สอศ./อศภ./อศจ.	๑,๒๓๗,๐๐๐	งบรายจ่ายอื่น	
๕.๒ ตามนโยบายพัฒนาคุณภาพสถานศึกษา	๑,๓๐๔,๐๐๐	งบดำเนินงาน /เงินรายได้/งบรายจ่ายอื่น /งบอุดหนุน	๙๓ โครงการ
รวมทั้งสิ้น	๑๘,๔๖๘,๘๖๘.๕		

ส่วนที่ ๒

แผนยุทธศาสตร์ของสำนักงานคณะกรรมการการอาชีวศึกษา

วิสัยทัศน์ พันธกิจ ของสำนักงานคณะกรรมการการอาชีวศึกษา

วิสัยทัศน์

ผลิตและพัฒนากำลังคนอาชีวศึกษาสมรรถนะสูงเพื่อการพัฒนาประเทศ

แนวคิด

ประเทศไทย มั่นคง ร่ำรวย ด้วยมืออาชีวะ

พันธกิจ

๑. จัดและส่งเสริมและพัฒนาการอาชีวศึกษา และการอบรมวิชาชีพ ให้มีคุณภาพและได้มาตรฐานมุ่งตอบสนองต่อความต้องการของประเทศ
๒. ยกระดับคุณภาพและมาตรฐานกำลังคนสายอาชีพสู่สากล
๓. ขยายโอกาสทางการศึกษาสายอาชีพให้ทั่วถึง ต่อเนื่อง เสมอภาค และเป็นธรรม
๔. เป็นแกนกลางในการจัดอาชีวศึกษาและอบรมวิชาชีพ ระดับฝีมือ เทคนิค และเทคโนโลยีของประเทศ
๕. สร้างเครือข่ายความร่วมมือให้ทุกภาคส่วนมีส่วนร่วมในการพัฒนาการจัดการอาชีวศึกษา และการฝึกอบรมวิชาชีพ
๖. วิจัย สร้างนวัตกรรม จัดการองค์ความรู้เพื่อการพัฒนาอาชีพ และคุณภาพชีวิตของประชาชน
๗. ส่งเสริมและพัฒนาครูและบุคลากรอาชีวศึกษาให้มีศักยภาพสูงขึ้นและมีความก้าวหน้าในวิชาชีพ

จุดเน้นหลัก

ขับเคลื่อนพัฒนาคุณภาพการจัดการอาชีวศึกษา เพื่อให้การผลิตและพัฒนากำลังคนอาชีวศึกษาสมรรถนะสูงเป็นหลักในการพัฒนาและเพิ่มขีดความสามารถในการแข่งขันของประเทศ

๗ นโยบายเร่งด่วน สำนักงานคณะกรรมการการอาชีวศึกษา

๑. ยกระดับอาชีวศึกษาระบบทวิภาคี
๒. ยกระดับโครงการอาชีวะอยู่ประจำ เรียนฟรี มีอาชีพ
๓. ขับเคลื่อนโครงการทวิศึกษาแนวใหม่
๔. ขับเคลื่อนศูนย์อาชีวะ ช่วยประชาชน
๕. ขับเคลื่อนศูนย์ความปลอดภัย สอศ.
๖. ปฏิรูปกลุ่มวิทยาลัยเกษตรและประมง
๗. สร้างภาพลักษณ์อาชีวศึกษา

๕ นโยบายหลัก สำนักงานคณะกรรมการการอาชีวศึกษา

๑. ยกระดับคุณภาพอาชีวศึกษารัฐ และเอกชน (Quality)

- ๑.๑ นำพระบรมราโชบายด้านการศึกษาและปรัชญาเศรษฐกิจพอเพียงมาใช้ในการจัดการอาชีวศึกษา
- ๑.๒ เสริมสร้างอัตลักษณ์และความเข้มแข็งที่โดดเด่นของสถานศึกษารัฐ และเอกชนแต่ละประเภท และรวมถึงสถาบันการอาชีวศึกษา (๑ สถานศึกษา ๑ จุดเด่น)
- ๑.๓ ขับเคลื่อนและขยายผลศูนย์ความเป็นเลิศทางการอาชีวศึกษา (Excellent Center) และศูนย์บริหารเครือข่ายการผลิต และพัฒนากำลังคนอาชีวศึกษา (Center of Vocational Manpower Networking Management : CVM)
- ๑.๔ ยกระดับคุณภาพหลักสูตรอาชีวศึกษาที่ยึดโยงกับมาตรฐานอาชีพ มาตรฐานการปฏิบัติงานทั้งในระดับชาติและระดับสากล

๑.๕ ปรับรูปแบบการเรียนรู้โดยใช้ชุดการเรียนรู้อาชีพ (Module) และการเรียนรู้สู่การปฏิบัติ (Work based Learning)

๑.๖ พัฒนาครูและบุคลากรอาชีวศึกษารัฐและเอกชนให้มีสมรรถนะในการจัดการอาชีวศึกษาอย่างมีคุณภาพ และทันต่อการเปลี่ยนแปลง

๑.๗ ขยายและยกระดับคุณภาพการจัดการอาชีวศึกษาระบบทวิภาคี (มุ่งเป้าทวิภาคี ๕๐%)

๑.๘ การจัดการเรียนรู้ที่เน้นการพัฒนาผู้เรียนทั้ง Soft Skill และ Hard Skill โดยยึดหลัก “คุณธรรมนำทักษะอาชีพ”

๑.๙ พัฒนาทักษะทางภาษาและดิจิทัลให้กับครู บุคลากรทางการศึกษา และผู้เรียน

๑.๑๐ เพิ่มสมรรถนะผู้เรียนสู่กำลังคนสมรรถนะสูงด้วยการสร้างผลงาน สร้างสรรค์งานวิจัย และนวัตกรรมอาชีวศึกษา

๑.๑๑ ส่งเสริมและสนับสนุนผู้เรียน “มีอาชีพ มีรายได้ มีงานทำ มีเงินฝาก”

๑.๑๒ ส่งเสริมและพัฒนาคุณภาพสถานศึกษาขนาดเล็ก

๑.๑๓ พัฒนาสื่อและครุภัณฑ์การศึกษาที่ทันสมัย ตอบโจทย์การศึกษาปัจจุบันและอนาคต

๒. ยุทธศาสตร์ความร่วมมือ (Cooperation) และสร้างภาพลักษณ์อาชีวศึกษารัฐ และเอกชน (Re-branding)

๒.๑ พัฒนาและสร้างแรงจูงใจในการทำความร่วมมือกับภาครัฐและเอกชน เพื่อเพิ่มความร่วมมือในการจัดการอาชีวศึกษาระบบทวิภาคีคุณภาพสูงและการผลิตและพัฒนาากำลังคนสมรรถนะสูงให้ตอบโจทย์ประเทศ

๒.๒ สร้างความเข้มแข็งภาคีเครือข่ายความร่วมมือคุณภาพสูง ทั้งภายในประเทศและ ต่างประเทศ เพื่อการระดมทรัพยากร และยกระดับคุณภาพอาชีวศึกษา

๒.๓ สร้างความเข้มแข็งให้กับ อ.กรอ.อศ. เพื่อเป็นกลไกสำคัญในการขับเคลื่อนและยกระดับคุณภาพการจัดการอาชีวศึกษา

๒.๔ เสริมสร้างภาพลักษณ์ คุณค่าอาชีวศึกษาและจิตอาสา ด้วยแนวคิด “อาชีวะช่วย ประชาชน” และประชาสัมพันธ์เชิงรุกอย่างเป็นระบบ ต่อเนื่องและหลากหลายช่องทาง

๒.๕ นำหลักการ Soft Power มาเป็นกลไกในการสื่อสารอาชีวศึกษาสู่สังคม

๒.๖ พลิกโฉมภาพลักษณ์อาชีวศึกษาด้วยการบูรณาการนวัตกรรม สิ่งประดิษฐ์ และองค์ความรู้ อาชีวศึกษาสู่ชุมชนสังคมประเทศชาติและนานาชาติ (OVEC Show & share)

๒.๗ เผยแพร่ผลการดำเนินงานและการขับเคลื่อนการอาชีวศึกษาในมิติต่างๆสู่สาธารณะผ่านรายการR-Channel

๒.๘ ยกระดับให้ความสำคัญกับการให้บริการประชาชนในทุกกระบวนการปฏิบัติงาน

๓. ขยายโอกาสและความเสมอภาคทางการอาชีวศึกษา (Equity)

๓.๑ สร้างโอกาสและลดความเหลื่อมล้ำในการเข้าถึงการอาชีวศึกษาด้วยโครงการทวิศึกษาแนวใหม่

๓.๒ เสริมสร้างความเข้มแข็งและต่อเนื่องให้กับโครงการอาชีวะอยู่ประจำ เรียนฟรี มีอาชีพ และโครงการอาชีวะสร้างช่างฝีมือ ตามแนวทางโรงเรียนพระดาบส

๓.๓ ส่งเสริมและสนับสนุนให้เยาวชนทุกคนได้รับโอกาสในการศึกษาระดับอาชีวศึกษาอย่างทั่วถึง และเท่าเทียมกัน และจัดการอาชีวศึกษาที่มุ่งตอบสนองความต้องการเชิงพื้นที่ในทุกรูปแบบ

๓.๔ ขับเคลื่อนระบบการอาชีวศึกษาเพื่อต่อผู้เรียนทุกกลุ่มเป้าหมายและช่วงวัย การจัดอาชีวศึกษาให้เป็นระบบ เปิด Open Entry Open Exit โดยให้ความสำคัญกับระบบสะสมเทียบโอนและธนาคารหน่วยกิต Credit Bank

๓.๕ ขับเคลื่อนการต่อยอดสมรรถนะวิชาชีพกำลังคน Up skill RE Skill New Skill ด้วยระบบที่ยืดหยุ่นและหลากหลาย

๓.๖ ขยายและยกระดับคุณภาพการจัดการอาชีวศึกษาสำหรับผู้มีความต้องการและจำเป็นพิเศษและผู้สูงวัย

๔. เสริมสร้างอาชีวศึกษาปลอดภัย (Safety)

๔.๑ จัดตั้งและขับเคลื่อนดำเนินงานศูนย์ความปลอดภัย OVEC Safety Center ทั้งในระดับ สอศ. และสถานศึกษา

๔.๒ พัฒนาระบบดูแลช่วยเหลือนักเรียน / นักศึกษา ที่เข้มข้นและมีประสิทธิภาพ

๔.๓ ส่งวิทยาลัยอาชีวศึกษาให้เป็น “สถานศึกษาแห่งความสุข”

๔.๔ สร้างความร่วมมือกับสาธารณสุข (สธ.) ในพื้นที่เพื่อสร้าง “๑ วิทยาลัย ๑ ครูอนามัย”

๔.๕ ส่งเสริมและสนับสนุนกิจกรรม อวท./อกท. เพื่อเป็นกลไกหลักในการพัฒนาคุณลักษณะที่พึงประสงค์ของผู้เรียน

๔.๖ ส่งเสริมและสนับสนุนการจัดกิจกรรมกีฬานันทนาการและพหุปัญญาที่หลากหลายรวมถึง การปลูกฝังคุณธรรมและจริยธรรมให้กับผู้เรียน

๔.๗ ส่งเสริมการนำองค์ความรู้งานวิจัยและการใช้นวัตกรรมอาชีวศึกษาเพื่อความปลอดภัยในสถานศึกษาชุมชนสังคมและประเทศ

๕. เพิ่มประสิทธิภาพการบริหารจัดการ (Efficiency)

๕.๑ สร้างพลังร่วมภายใน สอศ. ที่เข้มแข็งทั้งในระดับส่วนกลางและระดับพื้นที่ OVEC One Team

๕.๒ ตั้งค่านิยมองค์กร “OVEC”

๕.๓ ขับเคลื่อนและบริหารงานโดยยึดหลักธรรมาภิบาล (Good governance)

๕.๔ ยกระดับการขับเคลื่อนดำเนินงานตามแนวทางการพัฒนาระบบราชการ ๔.๐ (PMQA ๔.๐) และ ITA รวมถึงการเพิ่มประสิทธิภาพการบริหารจัดการในทุกกระบวนการปฏิบัติงาน

๕.๕ ส่งเสริมและพัฒนาระบบการประเมินคุณภาพการอาชีวศึกษา

๕.๖ ส่งเสริมและสนับสนุนการพัฒนาคุณภาพชีวิตและความก้าวหน้าในวิชาชีพให้กับบุคลากรอาชีวศึกษารัฐและเอกชน

๕.๗ นำระบบดิจิทัลเทคโนโลยีเข้ามาใช้ในการพัฒนาการจัดการศึกษาและการบริหารจัดการ

๕.๘ พัฒนาระบบฐานข้อมูลให้เป็นระบบเดียวกัน Single Data และสามารถเชื่อมโยงกัน Link Data

๙ นโยบายเร่งด่วน (Quick Win)

นโยบายเร่งด่วนที่ ๑ การบริหารงานบุคคลและวิद्यฐานะของข้าราชการครู บุคลากรทางการศึกษา และข้าราชการพลเรือน ปีงบประมาณ พ.ศ.๒๕๖๖ โดย สอศ. วางแนวทางในการดำเนินการ และมีความก้าวหน้าในเรื่องต่าง ๆ โดยแบ่งเป็น ดังนี้

๑. ข้าราชการพลเรือนสามัญโดยได้มีการดำเนินการปรับปรุงโครงสร้างและเกลี่ยอัตรากำลังข้าราชการพลเรือนสามัญที่สอดคล้องกับภารกิจอาชีวศึกษาในปัจจุบันซึ่ง สอศ. ได้มีคำสั่งแต่งตั้งคณะทำงานไปเรียบร้อยแล้ว ตั้งแต่ช่วงเดือนธันวาคม ๒๕๖๕ ที่ผ่านมาและขณะนี้คณะกรรมการดังกล่าวได้ประชุมปฏิบัติการ เพื่อกำหนดรูปแบบการปรับโครงสร้าง เพื่อเสนอผู้เกี่ยวข้อง อาทิ คณะอนุกรรมการสามัญประจำกรม (อ.ก.พ.กรม) และ คณะอนุกรรมการสามัญประจำกระทรวง (อ.ก.พ. กระทรวง) ซึ่งอยู่ในระหว่างการดำเนินการตามกระบวนการของระเบียบ และกฎหมายที่เกี่ยวข้อง

๒. ข้าราชการครูและบุคลากรทางการศึกษาอาชีวศึกษา ซึ่ง สอศ. มีเป้าหมายและแนวทางโดยใช้รูปแบบคณะทำงานเพื่อดำเนินการจัดทำแนวทางการบริหารในประเด็นต่างๆ ที่เกี่ยวข้อง ดังนี้ การบริหารอัตรากำลังครูผู้สอนและบุคลากรทางการศึกษาอาชีวศึกษา และการทบทวนหลักเกณฑ์และวิธีการที่คณะกรรมการข้าราชการครูและบุคลากรทางการศึกษา (ก.ค.ศ.) กำหนดมาตรฐานวิทยฐานะ และภาระงานของครู วิธีการย้าย โอน และเปลี่ยนตำแหน่ง การสรรหาและการคัดเลือกครูผู้ช่วยและบุคลากรทางการศึกษาอาชีวศึกษา รวมถึงตำแหน่งทางวิชาการ คณาจารย์ในสถาบันการอาชีวศึกษา ซึ่งทั้งหมดนี้ได้มีการแต่งตั้งและประชุมคณะทำงาน ในครั้งที่ ๑ เรียบร้อยแล้ว ระหว่างวันที่ ๑๙ - ๒๑ กุมภาพันธ์ ที่ผ่านมา ขณะนี้อยู่ในระหว่างการจัดทำแผนการทบทวนรวบรวมข้อมูล และการจัดทำร่างเกณฑ์ต่างๆ ทั้งการคำนวณอัตรากำลังครู และบุคลากรทางการสอนอาชีวศึกษาร่างมาตรฐานตำแหน่งและภาระงานของครูและอาจารย์ การย้าย โอนเปลี่ยนตำแหน่งการสรรหา และคัดเลือกครูผู้ช่วยและบุคลากรทางการศึกษาอาชีวศึกษา เพื่อนำเสนอขอความเห็นชอบในลำดับต่อไปจากอนุกรรมการข้าราชการครูและบุคลากรทางการศึกษา สำนักงานคณะกรรมการการอาชีวศึกษา (อ.ก.ค.ศ. สอศ.) และ ก.ค.ศ. ตามระเบียบและกฎหมายที่เกี่ยวข้องกำหนดซึ่งแนวทางที่ สอศ. ดำเนินการอยู่ทั้งข้าราชการพลเรือน และข้าราชการครูและบุคลากรทางการศึกษาอาชีวศึกษา จะเชื่อมโยงไปถึงการปรับแก้ย้อตรากำลังที่เหมาะสมสอดคล้องกับโครงสร้าง สอศ. และการบริหารสถานศึกษาในปัจจุบัน รวมถึงความก้าวหน้าสวัสดิการที่เกี่ยวข้อง ตลอดจนย้อตราครูจ้างอาชีวศึกษาที่ สอศ. จะต้องเร่งดำเนินการเพื่อทดแทนการขาดแคลนครูผู้สอนในสถานศึกษา

นโยบายเร่งด่วนที่ ๒ ยกระดับอาชีวศึกษาระบบทวิภาคี ในทุกระดับการศึกษา (ปวช.ปวส.ปริญญาตรี) เพื่อผลิตกำลังคนอาชีวศึกษาสมรรถนะสูง เพิ่มปริมาณผู้เรียนอาชีวศึกษาระบบทวิภาคี และการเพิ่มประสิทธิภาพ แนวทางการบริหารจัดการ และครอบคลุมกับการดำเนินงานของศูนย์อาชีวศึกษาทวิภาคี โดยการดำเนินงานแบ่งออกเป็น ๓ ระยะ ระยะดำเนินการแล้ว ศูนย์ทวิภาคีได้กำหนดแผนงานโครงการ ตามแนวคิด ๓ ส ๑ป การจัดตั้งศูนย์ฯ ทวิภาคี ระดับจังหวัด การแต่งตั้งคณะกรรมการขับเคลื่อน ทวิภาคี ๔ ระดับ และการสร้างการรับรู้จากการประชุมผู้บริหารสถานศึกษาและบุคลากรผู้เกี่ยวข้อง ๕ ภูมิภาค ทั้งแบบ on site และ online ระยะกำลังดำเนินการจัดทำคู่มือแนวปฏิบัติการจัดอาชีวศึกษาระบบทวิภาคีคุณภาพสูง จัดทำคู่มือการดำเนินงานของศูนย์อาชีวศึกษาทวิภาคี ระดับจังหวัด การพัฒนาหลักสูตรอบรมครูฝึกในสถานประกอบการ และการพัฒนาฐานข้อมูล และระยะต่อไป การพัฒนาบุคลากร กลไกการบริหารจัดการ และปรับปรุงกฎหมายระเบียบ และมาตรการให้ยืดหยุ่นให้สอดคล้องกับการดำเนินงานเกิดเป็นผลการดำเนินงานความร่วมมือกับหน่วยงานเครือข่ายที่เกี่ยวข้อง ได้แก่ กระทรวงแรงงาน สถานประกอบการ ความร่วมมือร่วมกับ ๕ สภา ได้แก่ สภาหอการค้าฯ สภาอุตสาหกรรม สภาการท่องเที่ยว สภาเกษตรกร และสภาดิจิทัล และการจัดทำคำสั่งขับเคลื่อนทวิภาคีเชิงรุก ๔ ระดับ ระดับประเทศ ระดับกระทรวง/สอศ. ระดับศูนย์/จังหวัด และมีเป้าหมายการเพิ่มปริมาณผู้เรียนอาชีวศึกษาระบบ ทวิภาคี ร้อยละ ๑๐ ในปีการศึกษา ๒๕๖๖ และร้อยละ ๕๐ ในปีการศึกษา ๒๕๖๘

นโยบายเร่งด่วนที่ ๓ ยกระดับโครงการอาชีวะอยู่ประจำ เรียนฟรี มีอาชีพ เป็นโครงการที่เพิ่มโอกาสทางการศึกษากับผู้ขาดโอกาส และหลุดจากระบบการศึกษาให้เข้าสู่ระบบการศึกษาที่มีคุณภาพ เพื่อมีอาชีพและคุณภาพชีวิตที่ดีขึ้นและให้ผู้เรียนมีรายได้ระหว่างเรียน สำเร็จการศึกษาแล้วมีงานทำตลอดจนเพื่อเพิ่มผู้เรียนอาชีวศึกษา โดยมีสถานศึกษาที่เข้าร่วมในโครงการจำนวน ๘๘ แห่ง ทั่วทุกภูมิภาคของประเทศ ซึ่งได้ดำเนินการต่อเนื่องจากปีงบประมาณ ๒๕๖๕ และได้ประเมินผลเพื่อพัฒนาโครงการฯ แล้วและได้รับเสียงตอบรับที่ดี เนื่องจากเป็นโครงการสำหรับผู้เรียนที่ขาดโอกาสทางการศึกษา สามารถลดภาระค่าใช้จ่ายของผู้ปกครองในการส่งบุตรหลานเข้ามาศึกษา อาทิ ค่าเดินทาง ค่าอาหาร เป็นต้น และในระหว่างที่ศึกษา ผู้เรียนมีรายได้ที่สามารถนำไปจุนเจือครอบครัวแทนการประกอบอาชีพ ช่วยผู้ปกครองเพียงอย่างเดียว ดังนั้น ควร

มีการดำเนินโครงการให้ต่อเนื่อง เพื่อส่งเสริมความเสมอภาคและลดความเหลื่อมล้ำทางการศึกษา ทั้งนี้กำลังดำเนินการเสนอขออนุมัติ ครม.เพื่อรับนักเรียนในโครงการรุ่นที่ ๒ ภาคเรียนที่ ๑/๒๕๖๖ ในระยะต่อไป

นโยบายเร่งด่วนที่ ๔ การขับเคลื่อนโครงการทวิศึกษาแนวใหม่ เป็นโครงการที่เพิ่มโอกาสทางการศึกษาด้านอาชีวศึกษาสำหรับผู้เรียนระดับมัธยมศึกษาตอนปลายตามถนัดและความสนใจ และประชากรในวัยเรียนที่อยู่ในพื้นที่ห่างไกล ยากจน และด้อยโอกาสทางการศึกษา หรือในสถานศึกษาที่มีความพร้อมได้เข้าศึกษาต่อด้านอาชีพตามหลักสูตร ปวช. ควบคู่กับการเรียนสามัญมัธยมปลาย เมื่อสำเร็จการศึกษาแล้วสามารถเข้าสู่ตลาดแรงงาน ประกอบอาชีพอยู่ในสังคมได้อย่างมีประสิทธิภาพ โดยแนวทางการขับเคลื่อน ในปีงบประมาณ ๒๕๖๖ นี้ ได้มีการทำความร่วมมือระหว่างสถานศึกษา สพฐ. กับสถานศึกษา สอศ. การประชุมผู้บริหารสถานศึกษาและบุคลากรผู้เกี่ยวข้องใน ๕ ภูมิภาค ทั้งแบบ on site และ online เพื่อสร้างการรับรู้ และจัดตั้งศูนย์บริหารการศึกษาร่วมหลักสูตรอาชีวศึกษาและมัธยมศึกษาตอนปลาย (ทวิศึกษา) ตลอดจนจัดทำคู่มือแนวทางการจัดทวิศึกษาแนวใหม่ ร่วมกับ สพฐ. รวมทั้งกำหนดรายการค่าใช้จ่ายให้สถานศึกษาของ สอศ. จ่ายเป็นเงินอุดหนุนรายหัวตามประเภทวิชา ประกอบด้วยค่าจัดการเรียนการสอน ค่าวัสดุฝึก และค่าอุปกรณ์ประจำตัวผู้เรียนสายอาชีพ ให้สถานศึกษาของ สพฐ. จ่ายเป็นค่าเดินทาง และค่าครู พี่เลี้ยง ทั้งนี้ กำหนดเป้าหมายผู้เรียนในโครงการทวิศึกษาแนวใหม่ปี ๒๕๖๖ จำนวน ๑๙,๔๔๐ คน

นโยบายเร่งด่วนที่ ๕ การขับเคลื่อนศูนย์อาชีพช่วยเหลือประชาชน (Fix it Center) แบ่งเป็น ๓ กิจกรรมหลัก ได้แก่

๑. กิจกรรมศูนย์ซ่อมสร้างเพื่อชุมชน ปัจจุบันมีจัดตั้งใหม่ จำนวน ๕๐๐ ศูนย์ มีนักเรียนนักศึกษาที่ได้รับการพัฒนาทักษะวิชาชีพแล้ว จำนวน ๑๒,๕๐๐ คน มีประชาชนที่ได้รับการสร้าง และพัฒนาอาชีพแล้ว จำนวน ๑๐,๐๐๐ คน มีช่างชุมชนที่ได้รับการพัฒนา จำนวน ๕๐๐ คน และมีประชาชนที่ได้รับการซ่อม จำนวน ๕๐,๐๐๐ คน ตลอดจนหมู่บ้านที่รับบริการแล้ว จำนวน ๕๐๐ หมู่บ้าน

๒. กิจกรรมอาชีวะอาสาช่วยประชาชนปัจจุบันมีศูนย์ฯ จำนวน ๗๗ จุดบริการ มีนักเรียนนักศึกษา ที่ออกให้บริการในช่วงเทศกาลปีใหม่และเทศกาลสงกรานต์ จำนวน ๔,๓๐๐ คน มีรถที่เข้ารับการบริการในช่วงเทศกาลปีใหม่และเทศกาลสงกรานต์แล้ว จำนวนทั้งสิ้น ๒๒,๐๐๐ คัน

๓. กิจกรรมอาชีวะพัฒนา มีสถานศึกษาและโรงเรียนที่เข้าร่วมโครงการฯ จำนวน ๑๕ แห่ง และมีนักเรียน นักศึกษา ครู และบุคลากร จำนวน ๓๐๐ คน ซึ่งจะดำเนินการในไตรมาสสุดท้ายต่อไป

นโยบายเร่งด่วนที่ ๖ การขับเคลื่อนศูนย์ความปลอดภัยอาชีวศึกษาโดย สอศ. ได้มีการจัดตั้งศูนย์ความปลอดภัย ซึ่งนางสาวตรีสุข เทียนทอง รัฐมนตรีว่าการกระทรวงศึกษาธิการ ได้มาเป็นประธานเปิดศูนย์ และได้ดำเนินการดูแลช่วยเหลือนักเรียนนักศึกษาให้เกิดการเรียนรู้ให้มีคุณภาพ มีความสุข และได้รับการปกป้องคุ้มครอง ความปลอดภัยทั้งด้านร่างกาย และจิตใจ รวมถึงการเสริมสร้างทักษะให้ผู้เรียนมีความสามารถในการดูแลตนเองจากภัยอันตรายต่างๆ ท่ามกลางสภาพแวดล้อมทางสังคมภายใต้หลัก ๓ ป “ป้องกัน ปลูกฝัง และปราบปราม” ตามนโยบายการจัดการศึกษาที่มุ่งเน้นการพัฒนาคุณภาพของผู้เรียนเป็นสำคัญ ทำให้ปัจจุบันสถานศึกษากลุ่มเฝ้าระวังป้องกันการทะเลาะวิวาท ๕๔ แห่ง มีสถิติการทะเลาะวิวาทลดลง ซึ่งเฟสต่อไปจะขยายแนวทางต่อไปยังสำนักงานอาชีวศึกษาจังหวัด โดยจะจัดตั้งให้เป็นศูนย์รับเรื่องแจ้งเหตุเพื่อร่วมเฝ้าระวัง ป้องกันเหตุที่เป็นภัยกับผู้เรียน และติดตามผลการดำเนินงานของศูนย์ความปลอดภัยสำนักงานอาชีวศึกษาจังหวัด ศูนย์ความปลอดภัยสถานศึกษา และอีกภารกิจเร่งด่วน คือ การขับเคลื่อนร่วมกับสาธารณสุข (กรมสุขภาพจิต) “๑ วิทยาลัย ๑ ครูอนามัย” โดยกระทรวงสาธารณสุข จะให้การสนับสนุนการอบรมเพิ่มทักษะการให้คำแนะนำปรึกษา รับดูแลช่วยเหลือส่งต่อสถานบริการสังกัดกระทรวงสาธารณสุข โดยบูรณาการการทำงานร่วมกับสถานศึกษาอาชีวศึกษาซึ่งจะเกิดขึ้นในเฟสต่อไป

นโยบายเร่งด่วนที่ ๗ ปฏิรูปกลุ่มวิทยาลัยเกษตรและประมง โดยการพัฒนาฟาร์มเด่นที่มีอยู่เดิมเป็นเกษตรอัจฉริยะ (Smart Farm) เชิงธุรกิจแบบครบวงจร ตามนโยบาย One Farm One College เพื่อให้เป็นแหล่งฝึกงานเชิงธุรกิจตั้งแต่ต้นน้ำ กลางน้ำ และปลายน้ำ ต่อยอดให้เป็นศูนย์การเรียนรู้ด้านเกษตรนวัตกรรมของชุมชนศึกษาวิจัย นวัตกรรม และพัฒนาหลักสูตร ร่วมกับมหาวิทยาลัย หน่วยงานและสถานประกอบการในพื้นที่ ซึ่งในไตรมาส ๑ - ๒ นี้ ได้คัดเลือกสถานศึกษาต้นแบบ (Smart Farm และศูนย์การเรียนรู้ชุมชนด้านเกษตรนวัตกรรม) จำนวน ๑๐ แห่ง จาก ๕ ภาค ได้แก่ ๑.) ฟาร์มสุกร วชท.ชลบุรี ๒.) ฟาร์มพืชผักปลอดภัย วชท.สระแก้ว ๓.) ฟาร์มโคเนื้อ วชท.ตาก ๔.) ฟาร์มพืชผักปลอดภัย วชท.แพร่ ๕.) ฟาร์มโคนม วชท.เพชรบุรี ๖.) ฟาร์มพืชผักปลอดภัย วิทยาลัยการอาชีพศึกษาปทุมธานี ๗.) ฟาร์มกุ้ง วป.ติณสุลานนท์ ๘.) ฟาร์มพืชผักปลอดภัย วชท.พังงา ๙.) ฟาร์มโคเนื้อ วชท.มหาสารคาม ๑๐.) ฟาร์มผักพรีเมียม วชท.ขอนแก่น โดย สอศ. ได้วางเป้าหมาย Smart Farm และศูนย์การเรียนรู้ด้านเกษตรนวัตกรรมของชุมชน ใน วชท./วป.จำนวน ๔๗ แห่ง และวิทยาลัยการอาชีพอีก ๓ แห่ง ที่เปิดสอนวิชาเกษตรกรรม ได้แก่ วก.โนนดินแดง จังหวัดบุรีรัมย์ วก.นครศรีธรรมราช วก.ดอนตาล จังหวัดมุกดาหาร และ วกศ.ปทุมธานี ที่เปิดสอนวิชาเกษตรกรรม รวมทั้งสิ้น ๕๑ แห่ง เพิ่มผู้เรียนสายเกษตรกรรม ได้ทั้งสิ้นจำนวน ๕,๑๐๐ คน ภายในปีงบประมาณ ๒๕๖๘ ซึ่งในปีงบประมาณ ๒๕๖๖ จะเพิ่มผู้เรียนได้ ๑๐๐๐ คน มี Smart Farm ๑๐ แห่ง ปีงบประมาณ ๒๕๖๗ จะเพิ่มผู้เรียนได้อีก ๒,๐๐๐ คน มี Smart Farm อีก ๒๐ แห่ง และปีงบประมาณ ๒๕๖๘ จะเพิ่มผู้เรียนได้อีก ๒,๑๐๐ คน มี Smart Farm เพิ่มอีก ๒๑ แห่ง ทั้งนี้ ในเฟสต่อไปจะเป็นการลงนามความร่วมมือกับ อว./มหาวิทยาลัย และสถานประกอบการในพื้นที่เพื่อให้การดำเนินการครอบคลุมเป็นไปตามเป้าหมายต่อไป

นโยบายเร่งด่วนที่ ๘ ประชาสัมพันธ์และสร้างภาพลักษณ์อาชีวศึกษาเพื่อพลิกโฉมภาพลักษณ์ (Rebranding) ของสำนักงานคณะกรรมการการอาชีวศึกษา (สอศ.) ด้วยการขับเคลื่อนประชาสัมพันธ์เชิงรุก เสริมสร้างความเชื่อมั่นและทัศนคติเชิงบวกต่อองค์กร เผยแพร่องค์ความรู้ ผลงานสร้างการรับรู้ และความสำเร็จของ สอศ. ผ่านช่องทางการสื่อสารที่หลากหลาย (OVEC Show & Share) และยกระดับความร่วมมือ (Cooperation) ทั้งภาครัฐและภาคเอกชนในการประชาสัมพันธ์และเสริมสร้างภาพลักษณ์อาชีวศึกษา โดยการดำเนินงานแบ่งออกเป็น ๓ ระยะ ระยะดำเนินการแล้ว การจัดตั้งศูนย์ประชาสัมพันธ์และเสริมสร้างภาพลักษณ์อาชีวศึกษา และการประชุมสร้างการรับรู้โดยการประชุมผู้บริหารสถานศึกษา และบุคลากรผู้เกี่ยวข้องใน ๕ ภูมิภาค ทั้งแบบ on site และ online ระยะกำลังดำเนินการ วางแผนและขับเคลื่อนการดำเนินงาน การประชาสัมพันธ์และเสริมสร้างภาพลักษณ์อาชีวศึกษาของการทำงานตามนโยบายเร่งด่วนเพื่อสื่อสารเรื่องราวดี ๆ และการสร้างภาพลักษณ์ของ สอศ. และระยะต่อไป กิจกรรม OVEC Show & Share ข่าวสาร ผลงาน เชิงรุก ของการทำงานตามนโยบายเร่งด่วนและการแสวงหาพันธมิตรและเครือข่ายความร่วมมือด้านการสื่อสารมวลชนและการประชาสัมพันธ์กับภาครัฐและภาคเอกชน ผลการดำเนินงาน การจัดทำแพลตฟอร์ม OVEC News เพื่อนำเสนอข่าวสารผลงานดี ๆ และกิจกรรมของ นักเรียน นักศึกษา ครู สถานศึกษา การจัดทำคู่มือแนวทางการจัดทำสื่อสร้างสรรค์ การจัดงานแถลงข่าวและการนำเสนอข่าวสุดยอดนวัตกรรมอาชีวศึกษา ระดับชาติ ประจำปีการศึกษา ๒๕๖๖ การประชุมหารือแนวทางการขับเคลื่อนการประชาสัมพันธ์และสร้างภาพลักษณ์อาชีวศึกษา คณะใหญ่ โดยมีผู้ทรงคุณวุฒิ และสถานศึกษาในเครือข่ายเข้าร่วมการหารือ เป้าหมาย การสื่อสารเรื่องราวดี ๆ ที่เป็น Impact ของ สอศ. ต่อผู้เรียน นักเรียน นักศึกษา ผู้ปกครอง และสถานประกอบการ และการ ประชาสัมพันธ์ ข่าว บทความ และสื่อสร้างสรรค์ที่นำเสนอภาพลักษณ์เชิงบวกของ สอศ. เผยแพร่สู่สาธารณะช่องทางสื่อต่างๆ

นโยบายเร่งด่วนที่ ๙ ปรับปรุงกฎ ประกาศ ระเบียบ ข้อบังคับ คำสั่ง โดยศูนย์นิติการและธรรมาภิบาลอาชีวศึกษา ได้ดำเนินการขับเคลื่อนจัดทำระเบียบบริหารสำนักงานอาชีวศึกษาจังหวัด พ.ศ. ๒๕๖๖ โดย สอศ. ได้ประกาศประกาศสถานที่ตั้งสำนักงานอาชีวศึกษาจังหวัด ๗๖ แห่ง โดยมีพื้นที่จัดตั้งในวิทยาลัยเทคนิคของ

จังหวัด ทุกแห่ง ยกเว้นจังหวัดแม่ฮ่องสอน ซึ่งจัดตั้งอยู่ ณ วิทยาลัยการอาชีพนวมินทรราชินีแม่ฮ่องสอน จังหวัด
มุกดาหาร จัดตั้ง ณ วิทยาลัยการอาชีพนวมินทรราชินีมุกดาหาร และจังหวัดชลบุรี ตั้งอยู่ ณ วิทยาลัยอาชีวศึกษา
ชลบุรี สำหรับระเบียบการบริหารสำนักงานอาชีวศึกษาจังหวัดอื่นๆ เพิ่มเติมที่เกี่ยวข้อง เช่นการสรรหา
คัดเลือก ตำแหน่งผู้บริหารสำนักงานอาชีวศึกษาจังหวัด ๗๗ แห่ง และคณะกรรมการฯ ซึ่งขณะนี้ได้ดำเนินการ
คัดเลือกและแต่งตั้งผู้อำนวยการสถานศึกษาปฏิบัติหน้าที่ผู้อำนวยการสำนักงานอาชีวศึกษาจังหวัดเรียบร้อยแล้ว
แล้ว รวมถึงรองประธานกรรมการอาชีวศึกษาจังหวัด และคณะกรรมการผู้ทรงคุณวุฒิ นอกจากนี้ สอศ. จะได้
มีการร่างปรับปรุงในเรื่องของการยกเว้นภาษีสำหรับผู้ประกอบการบริษัทห้าง/ร้าน ฯลฯ ในการร่วมจัด
การศึกษาอาชีวศึกษาเพื่อให้ผู้เรียนได้มีแหล่งเรียนรู้ มีทักษะวิชาชีพเทคโนโลยีที่มีความทันสมัย มีความเป็น
กำลังคนอาชีวศึกษาสมรรถนะสูง และสอดคล้องกับความต้องการกำลังคนของประเทศ ให้ได้รับสิทธิประโยชน์
เพิ่มขึ้นในระยะต่อไป

๕.๒ ยุทธศาสตร์ ของสำนักงานคณะกรรมการการอาชีวศึกษา

“ยกระดับคุณภาพการจัดการอาชีวศึกษาแบบองค์รวมโดยใช้พื้นที่เป็นฐาน”

๑. การจัดการศึกษาเพื่ออาชีพและสร้างขีดความสามารถในการแข่งขันของประเทศ

๑.๑ ขับเคลื่อนการดำเนินงานศูนย์บริหารเครือข่ายการผลิตและพัฒนากำลังคนอาชีวศึกษา
(Center of Vocational Manpower Networking Management : CVM) และความเป็นเลิศทางการ
อาชีวศึกษา (Excellent Center) เพื่อการพัฒนากำลังคนตามบริบทเชิงพื้นที่ เขตพัฒนาพิเศษภาคตะวันออก
(EEC) และการพัฒนาเศรษฐกิจและอุตสาหกรรมของประเทศ

๑.๒ พัฒนาสมรรถนะอาชีพในทักษะอนาคต (Future Skills) โดยการ Up-Skill Re-Skill และ
New-Skill และการเป็นผู้ประกอบการ ภายใต้ศูนย์พัฒนาอาชีพและการเป็นผู้ประกอบการ (Career &
Entrepreneurship Center : CEC)

๑.๓ สร้างความเข้มแข็งระบบความร่วมมือกับภาคเอกชนและสถานประกอบการในการพัฒนาคุณภาพ

๒. การจัดการอาชีวศึกษาอย่างเข้มข้นและมีคุณภาพการยกระดับพัฒนาคุณภาพการจัดการ อาชีวศึกษาโดยใช้พื้นที่เป็นฐาน

๒.๑ ยกระดับคุณภาพอาชีวศึกษาแบบองค์รวมโดยใช้พื้นที่เป็นฐานในภาพรวมของจังหวัดโดยใช้
Big Data กำลังคนในพื้นที่ สอดคล้องตามความต้องการกำลังคนและทิศทางการพัฒนาเศรษฐกิจและ
อุตสาหกรรมของประเทศ

๒.๒ ขับเคลื่อนการดำเนินงานศูนย์อาชีวศึกษาทวิภาคีเขตพื้นที่ เพื่อการยกระดับคุณภาพ
อาชีวศึกษาแบบองค์รวมโดยใช้พื้นที่เป็นฐาน

๒.๓ พัฒนาหลักสูตรและกระบวนการจัดการเรียนรู้ตามกรอบคุณวุฒิแห่งชาติ การสะสมหน่วย การ
เรียนรู้ (Credit Bank) และการต่อยอดองค์ความรู้และสมรรถนะใหม่ หรืออาชีพใหม่ (New Job/Future Job)

๒.๔ พัฒนาทักษะวิชาชีพผู้เรียนอาชีวศึกษาผ่านการฝึกประสบการณ์และการปฏิบัติงานจริงมี
ศักยภาพในการพัฒนานวัตกรรมที่สร้างผลผลิตและมูลค่าเพิ่มทางเศรษฐกิจ รองรับมาตรฐานอาชีพผู้สำเร็จ
อาชีวศึกษา

๒.๕ ขยายโอกาสทางการศึกษาด้านอาชีวศึกษาให้กับเยาวชน ผู้ด้อยโอกาส และผู้พิการอย่าง
ครอบคลุมเสมอภาค และเท่าเทียมกัน

๒.๖ พัฒนาศักยภาพครูและบุคลากรอาชีวศึกษาให้มีสมรรถนะที่สอดคล้องกับเทคโนโลยีในสถาน
ประกอบการปัจจุบัน การใช้และสร้างนวัตกรรมการเรียนรู้ที่ทันสมัยในโลกดิจิทัลและโลกอนาคต

๒.๗ ยกกระตักการดำเนินงานโครงการห้องเรียนอาชีพ ทั้งในรูปแบบหลักสูตรอาชีพระยะสั้นและรูปแบบการจัดการเรียนการสอนอาชีพที่ผู้เรียนสายสามัญสามารถนำหน่วยกิตไปใช้ในการศึกษาต่อสายอาชีพหรือนำไปสู่การประกอบอาชีพได้

๒.๘ ยกกระตักการดำเนินงานศูนย์ซ่อมสร้างเพื่อชุมชน (Fixit Center) และเพิ่มประสิทธิภาพแอปพลิเคชันช่างอาชีพ “ช่างพันธุ์ R อาชีพซ่อมทั่วไทย” ให้เข้าถึงและครอบคลุมการให้บริการแก่ประชาชน

มาตรฐานการศึกษาของสถานศึกษา

มาตรฐานที่ ๑ คุณลักษณะของผู้สำเร็จการศึกษาอาชีวศึกษาที่พึงประสงค์
การจัดการอาชีวศึกษา เป็นการจัดการศึกษาเพื่อพัฒนาผู้สำเร็จการศึกษาให้มีความรู้ มีทักษะและการประยุกต์ใช้ เป็นไปตามมาตรฐานคุณวุฒิอาชีวศึกษาแต่ละระดับการศึกษา และมีคุณธรรม จริยธรรม จรรยาบรรณวิชาชีพ ประกอบด้วยประเด็นการประเมิน ดังนี้

๑. ด้านความรู้

ผู้สำเร็จการศึกษาอาชีวศึกษามีความรู้เกี่ยวกับข้อเท็จจริง ตามหลักการ ทฤษฎี และแนวปฏิบัติต่างๆ ที่เกี่ยวข้อง กับสาขาวิชาที่เรียน หรือทำงานโดยเน้นความรู้เชิงทฤษฎี และหรือข้อเท็จจริงเป็นไปตามมาตรฐานคุณวุฒิอาชีวศึกษาแต่ละระดับการศึกษา

- ผู้สำเร็จการศึกษามีผลสัมฤทธิ์ทางการเรียน ไม่น้อยกว่า ๒.๐๐
- ร้อยละของผู้สำเร็จการศึกษามีผลสัมฤทธิ์ทางการเรียน ไม่น้อยกว่า ๒.๐๐

โครงการเฝ้าระวังผลสัมฤทธิ์ทางการเรียน

โครงการสอนซ่อมเสริม

๒. ด้านทักษะและการประยุกต์ใช้

ผู้สำเร็จการศึกษาอาชีวศึกษามีทักษะที่จำเป็นในศตวรรษที่ ๒๑ และทักษะชีวิต เป็นไปตามมาตรฐานคุณวุฒิ อาชีวศึกษาแต่ละระดับการศึกษา สามารถประยุกต์ใช้ในการปฏิบัติงาน และการดำรงชีวิตอยู่ร่วมกับผู้อื่นได้อย่างมีความสุขตาม หลักปรัชญาของเศรษฐกิจพอเพียง และมีสุขภาพที่ดี

- ร้อยละผู้สำเร็จการศึกษาที่ผ่านเกณฑ์การประเมินมาตรฐานวิชาชีพ ร้อยละ ๑๐๐

โครงการเตรียมความพร้อมสู่มาตรฐานวิชาชีพ

โครงการสอบมาตรฐานวิชาชีพ

โครงการพัฒนาผู้เรียนให้เป็นผู้ประกอบการ

๓. ด้านคุณธรรม จริยธรรม และคุณลักษณะที่พึงประสงค์

ผู้สำเร็จการศึกษาอาชีวศึกษามีคุณธรรม จริยธรรม จรรยาบรรณวิชาชีพ เจตคติและกิจนิสัยที่ดี ภูมิใจ และรักษาเอกลักษณ์ของชาติไทย เคารพกฎหมาย เคารพสิทธิของผู้อื่น มีความรับผิดชอบตามบทบาทหน้าที่ของตนเองตามระบอบประชาธิปไตยอันมีพระมหากษัตริย์ทรงเป็นประมุข มีจิตสาธารณะและมีจิตสำนึกรักษ์สิ่งแวดล้อม

- ความพึงพอใจต่อผู้รับบริการ สถานประกอบการ ชุมชน ฯลฯ

โครงการสำรวจความพึงพอใจของสถานประกอบการต่อผู้สำเร็จการศึกษา

มาตรฐานที่ ๒ การจัดการอาชีวศึกษา

สถานศึกษามีครูที่มีคุณวุฒิการศึกษาและจำนวนตามเกณฑ์ที่กำหนดใช้หลักสูตร ฐานสมรรถนะในการจัดการเรียนการสอนที่เน้นผู้เรียนเป็นสำคัญ และบริหารจัดการทรัพยากรของสถานศึกษาอย่างมีประสิทธิภาพ มีความสำเร็จในการดำเนินการตาม นโยบายสำคัญของหน่วยงานต้นสังกัดหรือหน่วยงานที่กำกับดูแลสถานศึกษา ประกอบด้วยประเด็นการประเมิน ดังนี้

๑. ด้านหลักสูตรอาชีวศึกษา

สถานศึกษาใช้หลักสูตรฐานสมรรถนะที่สอดคล้องกับความต้องการของผู้เรียนชุมชนสถานประกอบการ ตลาดแรงงาน มีการปรับปรุงรายวิชาเดิม หรือกำหนดรายวิชาใหม่ หรือกลุ่มวิชาเพิ่มเติมให้ทันต่อการเปลี่ยนแปลงของเทคโนโลยีและความต้องการของตลาดแรงงาน โดยความร่วมมือกับสถานประกอบการหรือหน่วยงานที่เกี่ยวข้อง

- สถานศึกษาใช้หลักสูตรฐานสมรรถนะครบทุกรายวิชา
 - โครงการพัฒนาคุณภาพการจัดการจัดทำแผนการจัดการเรียนรู้ฐานสมรรถนะ
- สถานศึกษาจัดการศึกษาในระบบทวิภาคีครบทุกสาขาวิชา
 - โครงการจัดทำแผนการฝึกอาชีพร่วมกับสถานประกอบการ
 - โครงการพัฒนาหลักสูตรฐานสมรรถนะร่วมกับสถานประกอบการ

๒. ด้านการจัดการเรียนการสอนอาชีวศึกษา

สถานศึกษามีครูที่มีคุณวุฒิการศึกษาและจำนวนตามเกณฑ์ที่กำหนด ได้รับการพัฒนาอย่างเป็นระบบต่อเนื่องเพื่อเป็นผู้พร้อมทั้งด้านคุณธรรม จริยธรรมและความเข้มแข็งทางวิชาการและวิชาชีพ จัดการเรียนการสอนที่เน้นผู้เรียนเป็นสำคัญ ตอบสนองความต้องการของผู้เรียนทั้งวัยเรียนและวัยทำงาน ตามหลักสูตรมาตรฐานคุณวุฒิอาชีวศึกษาแต่ละระดับ ตามระเบียบ หรือข้อบังคับเกี่ยวกับการจัดการศึกษาและการประเมินผลการเรียนของแต่ละหลักสูตร ส่งเสริม สนับสนุน กำกับ ดูแลให้ครู จัดการเรียนการสอนรายวิชาให้ถูกต้อง ครบถ้วน สมบูรณ์

- สถานศึกษามีครูประจำเพียงพอต่อจำนวนผู้เรียน ตามเกณฑ์ที่กำหนด
 - โครงการพัฒนาศักยภาพครูผู้สอน
 - โครงการนิเทศการจัดการเรียนการสอน
- ครูผู้สอนมีคุณวุฒิตรงตามสาขาวิชา
 - โครงการพัฒนาครูและบุคลากรตามสาขาวิชาชีพ
- ครูผู้สอนได้รับการพัฒนา PLC จำนวนไม่น้อยกว่า ๒๐ ชั่วโมงต่อปี
 - โครงการพัฒนาครูและบุคลากรด้านสังคมแห่งการเรียนรู้ทางวิชาชีพ (PLC)

๓. ด้านการบริหารจัดการ

สถานศึกษาบริหารจัดการบุคลากร สภาพแวดล้อม ภูมิทัศน์ อาคารสถานที่ ห้องเรียน ห้องปฏิบัติการ โรงฝึกงาน ศูนย์วิทยบริการ สื่อ แหล่งเรียนรู้ เทคโนโลยีสารสนเทศ ครุภัณฑ์ และงบประมาณของสถานศึกษาที่มีอยู่อย่างเต็ม ศักยภาพและมีประสิทธิภาพ

- ร้อยละของบุคลากรที่ได้รับการพัฒนาตามวิชาชีพ จำนวนร้อยละ ๑๐๐
- โครงการพัฒนาทักษะวิชาชีพนวัตกรรมการสอนของครูอาชีวศึกษา
- ความพึงพอใจต่อการจัดสภาพแวดล้อม ภูมิทัศน์อาคารสถานที่ ที่พร้อมต่อการจัดการเรียนการสอน
- โครงการปลูกจิตสำนึกรักษาทรัพยากรป่าไม้
- ความพึงพอใจต่อการจัดห้องเรียน ห้องปฏิบัติการ โรงฝึกงาน ศูนย์วิทยบริการที่พร้อมต่อการจัดการเรียนการสอน
- ความพึงพอใจต่อสื่อ แหล่งเรียนรู้ เทคโนโลยีสารสนเทศ ครุภัณฑ์ ที่พร้อมต่อการจัดการเรียนการสอน
- โครงการพัฒนาระบบเทคโนโลยีสารสนเทศภายในสถานศึกษา
- การจัดสรรงบประมาณของสถานศึกษา ที่มีความเหมาะสมต่อการจัดการเรียนการสอน
- โครงการพัฒนารูปแบบการบริหารงบประมาณที่เหมาะสมสอดคล้องกับบริบทของสถานศึกษา

๔. ด้านการนำนโยบายสู่การปฏิบัติ

สถานศึกษามีความสำเร็จในการดำเนินการบริหารจัดการสถานศึกษา ตามนโยบายสำคัญที่หน่วยงานต้นสังกัด หรือหน่วยงานที่กำกับดูแลสถานศึกษามอบหมาย โดยความร่วมมือของผู้บริหาร ครู บุคลากรทางการศึกษาและผู้เรียนรวมทั้งการช่วยเหลือส่งเสริม สนับสนุนจากผู้ปกครอง ชุมชน สถานประกอบการและหน่วยงานที่เกี่ยวข้องทั้งภาครัฐและภาคเอกชน

- สถานศึกษามีการดำเนินโครงการตามนโยบายของหน่วยงานต้นสังกัด อาทิ สถานศึกษาคุณธรรม สอนพหุภาษาสตรีโรงเรียน ศูนย์บ่มเพาะผู้ประกอบการ ศูนย์ซ่อมสร้างเพื่อชุมชน
- โครงการพัฒนารูปแบบและยกระดับคุณภาพศูนย์ซ่อมสร้างเพื่อชุมชน
- โครงการอนุรักษ์พันธุกรรมพืชอันเนื่องมาจากพระราชดำริ

มาตรฐานที่ ๓ การสร้างสังคมแห่งการเรียนรู้ หรือสังคมแห่งความรู้

สถานศึกษาร่วมมือกับบุคคล หรือชุมชน หรือองค์กรต่างๆ เพื่อสร้างสังคมแห่งการเรียนรู้ มีการจัดทำนวัตกรรมสิ่งประดิษฐ์ งานสร้างสรรค์ งานวิจัย ประกอบด้วยประเด็นการประเมิน ดังนี้

๓.๑ ด้านความร่วมมือในการสร้างสังคมแห่งการเรียนรู้

สถานศึกษามีการสร้างความร่วมมือกับบุคคล ชุมชน องค์กรต่าง ๆ ทั้งในประเทศและต่างประเทศในการจัดการศึกษา การจัดการทรัพยากรทางการศึกษา กระบวนการเรียนรู้ การบริการทางวิชาการและวิชาชีพ โดยใช้เทคโนโลยีที่เหมาะสม เพื่อพัฒนาผู้เรียนและคนในชุมชนสู่สังคมแห่งการเรียนรู้

- ทุกสาขาวิชามีการดำเนินการประสานความร่วมมือกับสถานประกอบการ ชุมชน หรือหน่วยงานที่เกี่ยวข้อง ในการพัฒนาการจัดการศึกษา
- โครงการพัฒนาครูฝึกในสถานประกอบการ
- โครงการพัฒนาสื่อการเรียนการสอนร่วมกับสถานประกอบการ
- สถานศึกษาร่วมมือกับสถานประกอบการ ชุมชน จัดแหล่งการเรียนรู้ทางวิชาชีพทั้งภายในและภายนอกสถานศึกษา
- โครงการสร้างการมีส่วนร่วมจัดอาชีวศึกษา (สามพลังประชารัฐ/สถานประกอบการและหน่วยงาน)
- สถานศึกษามีห้องเรียนเทคโนโลยีทุกสาขาวิชา
- โครงการพัฒนาสถานศึกษาเฉพาะทาง (ไทยแลนด์๔.๐)

๓.๒ ด้านนวัตกรรม สิ่งประดิษฐ์ งานสร้างสรรค์ งานวิจัย

สถานศึกษาส่งเสริมสนับสนุนให้มีการจัดทำนวัตกรรม สิ่งประดิษฐ์ งานสร้างสรรค์ งานวิจัย โดยผู้บริหาร ครู บุคลากรทางการศึกษา ผู้เรียน หรือร่วมกับบุคคล ชุมชน องค์กรต่างๆ ที่สามารถนำไปใช้ประโยชน์ได้ตามวัตถุประสงค์ และ เผยแพร่สู่สาธารณชน

- สถานศึกษาสนับสนุน ส่งเสริม ให้ครูผู้สอนทุกคนจัดทำนวัตกรรม สิ่งประดิษฐ์ งานสร้างสรรค์งานวิจัย
- โครงการเสริมสร้างนวัตกรรมการพัฒนาเทคโนโลยีสิ่งประดิษฐ์ของคนรุ่นใหม่และหุ่นยนต์
- โครงการวิจัยประยุกต์เพื่อสร้างองค์ความรู้และนวัตกรรม
- สถานศึกษาสนับสนุน ส่งเสริม ให้ผู้เรียนทุกสาขาวิชาจัดทำนวัตกรรม สิ่งประดิษฐ์ งานสร้างสรรค์ งานวิจัย อย่างน้อย จำนวน ๑ ชิ้นงานต่อปี
- โครงการส่งเสริมงานวิจัยพัฒนานโยบายและวิจัยองค์ความรู้และนวัตกรรม
- โครงการเพิ่มขีดความสามารถในการวิจัยและนวัตกรรมนโยบายไทยแลนด์ ๔.๐

การวิเคราะห์สภาพแวดล้อม (SWOT Analysis) วิทยาลัยการอาชีพนิคมคำสร้อย

จุดแข็ง

ด้านผู้เรียนและผู้สำเร็จการศึกษา

๑. การดูแลและแนะแนวผู้เรียน : มีการออกแนะแนว ติดตามและออกเยี่ยมบ้านนักเรียน นักศึกษา โดยครูที่ปรึกษา และครูประจำสาขา ทุกเดือน
๒. ผู้เรียนมีสมรรถนะ ในการเป็นผู้ประกอบการหรือการประกอบอาชีพอิสระ : มีศูนย์บ่มเพาะในสถานศึกษา สาขาวิชาช่างยนต์ สาขาวิชากลโรงงาน และการบัญชี ได้รับรางวัลการประเมินศูนย์บ่มเพาะ ดีมาก ระดับ ๓ ดาว
๓. ผลงานของผู้เรียนด้านนวัตกรรม สิ่งประดิษฐ์งานสร้างสรรค์ หรืองานวิจัย : เป็นตัวแทนระดับจังหวัดมุกดาหาร เข้าร่วมแข่งขันระดับภาคตะวันออกเฉียงเหนือ ได้รับจัดสรรงบประมาณอย่างเพียงพอทุกปี
๔. ผลการประเมินมาตรฐานวิชาชีพ : นักเรียน นักศึกษาผ่านการทดสอบมาตรฐานวิชาชีพทุกสาขา ๑๐๐%
๕. การมีงานทำและศึกษาต่อของผู้สำเร็จการศึกษา : นักเรียน นักศึกษา ส่วนใหญ่มีงานทำและมีบางส่วนศึกษาต่อในระดับสูงขึ้น

ด้านหลักสูตรและการจัดการเรียนการสอน

๑. การพัฒนาหลักสูตรฐานสมรรถนะอย่างเป็นระบบ : บุคลากรมีการอบรมพัฒนาตนเองและวิชาชีพ พร้อมนำมาเผยแพร่ให้กับบุคลากรในสถานศึกษา
๒. การพัฒนาหลักสูตรฐานสมรรถนะหรือปรับปรุงรายวิชาหรือปรับปรุงรายวิชาเดิมหรือกำหนดรายวิชาเพิ่มเติม : ปรับปรุงรายวิชาที่ทันสมัย สอดคล้องกับการเปลี่ยนแปลงปัจจุบัน

ด้านครูผู้สอนและผู้บริหารสถานศึกษา

๑. การจัดการเรียนการสอน : บุคลากรมีความรู้ความสามารถและมีทักษะวิชาชีพ ใช้ในการจัดการเรียนการสอนได้อย่างมีประสิทธิภาพ มีสื่อครุภัณฑ์ที่ทันสมัย
๒. การบริหารจัดการชั้นเรียน : ครูมีการจัดทำวิจัยในชั้นเรียนทุกภาคเรียนเพื่อแก้ไขปัญหาในการจัดการชั้นเรียน
๓. การพัฒนาตนเองและพัฒนาวิชาชีพ : ผู้บริหาร ให้ความสำคัญและส่งเสริมบุคลากรให้มีการเข้าร่วมการอบรมต่างๆ เพื่อนำมาบูรณาการในการจัดการเรียนการสอนให้มีประสิทธิภาพสูงสุด
๔. ผู้บริหารสถานศึกษาแบบมีส่วนร่วม : ผู้บริหารให้ความสำคัญ มีการนิเทศติดตามกำกับดูแลแก้ไขปัญหาต่างๆ

ด้านการมีส่วนร่วม

๑. การจัดการอาชีวศึกษาระบบทวิภาคี : วิทยาลัยฯ มีเครือข่าย สถานประกอบการเพื่อรองรับการฝึกประสบการณ์วิชาชีพของนักเรียน นักศึกษา
๒. การระดมทรัพยากรเพื่อการจัดการเรียนการสอน : วิทยาลัยมีการจัดทำผ้าป่าการศึกษาเพื่อจัดหางบประมาณเพิ่มเติมในการจัดการเรียนการสอน
๓. การบริการชุมชนและจิตอาสา : วิทยาลัยมีการเข้าร่วมกิจกรรมทั้งภายในและภายนอกสถานศึกษาอย่างต่อเนื่อง เช่น โครงการ Fix it Center โครงการอาชีวะร่วมด้วยช่วยประชาชน (เทศกาลปีใหม่และสงกรานต์)

ด้านปัจจัยพื้นฐาน

- อาคารสถานที่ ห้องเรียน ห้องปฏิบัติการ โรงฝึกงาน : วิทยาลัยได้รับรางวัลสถานศึกษาปลอดภัย ๔ ปี ซ้อน มีห้องเรียนเพียงพอต่อการจัดกิจกรรมการเรียนการสอน

จุดอ่อน

๑. ด้านผู้เรียนและผู้สำเร็จการศึกษา

๑.๑ ผู้เรียนมีคุณลักษณะที่พึงประสงค์ : นักเรียน นักศึกษาไม่มีรายการเข้าร่วมหรือประกวดหรือ ได้รับรางวัลใดๆ

๑.๒ ผลการแข่งขันทักษะวิชาชีพ : นักเรียน นักศึกษาไม่ได้รับรางวัลเหรียญทอง

๑.๓ ผลการทดสอบทางการศึกษาระดับชาติด้านอาชีวศึกษา (V-NET) : ความพร้อมของนักเรียน นักศึกษา มีน้อยข้อสอบไม่ตรงกับเนื้อหาที่ตัว

๒. ด้านหลักสูตรและการจัดการเรียนการสอน

๒.๑ คุณภาพของแผนการจัดการเรียนรู้สู่การปฏิบัติ : ครู ขาดความชำนาญในการจัดทำแผนการเรียนรู้อุ้การปฏิบัติ

๒.๒ การจัดทำแผนการจัดการเรียนรู้สู่การปฏิบัติ ที่เน้นผู้เรียนเป็นสำคัญและนำไปใช้ในการจัดการเรียนการสอน : ครูนำแผนการจัดการเรียนรู้ไปใช้กับนักเรียน นักศึกษาได้ยังไม่เต็มตามศักยภาพ

๓. ด้านครูผู้สอนและผู้บริหารสถานศึกษา

๓.๑ การบริหารจัดการระบบข้อมูลสารสนเทศเพื่อการบริหารจัดการสถานศึกษา : ยังไม่มีการพัฒนาเว็บไซต์ของวิทยาลัย

๔. ด้านการมีส่วนร่วม

-

๕. ด้านปัจจัยพื้นฐาน

๕.๑ ระบบสาธารณูปโภคพื้นฐาน : ระบบน้ำประปามีใช้ไม่เพียงพอ ระบบไฟฟ้ามีปัญหาทำให้เครื่องใช้ไฟฟ้าในสำนักงาน สื่อการเรียนการสอน มีความเสียหาย เป็นบางส่วน

๕.๒ แหล่งเรียนรู้และศูนย์วิทยบริการ : ขาดงบประมาณในการสนับสนุน

๕.๓ ระบบอินเทอร์เน็ตความเร็วสูงที่ใช้งานด้านสารสนเทศภายในสถานศึกษา : คอมพิวเตอร์และระบบเครือข่ายไม่ทันสมัย

๕.๔ การเข้าถึงอินเทอร์เน็ตความเร็วสูงเพื่อจัดการเรียนการสอนในชั้นเรียน : สัญญาณอินเทอร์เน็ตไม่ครอบคลุมในบางพื้นที่และไม่เสถียร

ส่วนที่ ๓

ทิศทางและแนวทางการพัฒนาการจัดการศึกษาของสถานศึกษา

ผลการศึกษา วิเคราะห์ มาตรฐานการศึกษา และสถานการณ์ของสถานศึกษาทั้งภายในและภายนอก สามารถนำมากำหนดทิศทางและแนวทางการพัฒนาการจัดการศึกษาของสถานศึกษา ดังนี้

๓.๑ วิสัยทัศน์ (Vision)

หมายถึง ความคาดหวังของสถานศึกษาที่ต้องการให้บรรลุผลตามเจตนารมณ์ที่มุ่งคุณภาพ ตามมาตรฐานการศึกษาของสถานศึกษา

วิทยาลัยการอาชีพนิคมคำสร้อย กำหนดวิสัยทัศน์ของวิทยาลัยการอาชีพนิคมคำสร้อย ไว้ดังนี้
“ผลิตและพัฒนากำลังคนอาชีวศึกษาให้มีความเป็นเลิศทางวิชาชีพ ก้าวทันเทคโนโลยี เป็นที่ยอมรับของชุมชน สังคม ตลาดแรงงาน โดยยึดหลักปรัชญาของเศรษฐกิจพอเพียง”

๓.๒ พันธกิจ

หมายถึง ภารกิจที่สถานศึกษาจะต้องทำเพื่อให้ความคาดหวังที่กำหนดไว้ประสบความสำเร็จ โดยในแต่ละพันธกิจจะกำหนดเป้าประสงค์ (Goals) รองรับเพื่อระบุผลจากการดำเนินงานตามพันธกิจ

พันธกิจที่ ๑ ผลิตและพัฒนากำลังคนด้านอาชีวศึกษาให้มีคุณภาพและสมรรถนะสูงสู่ความเป็นเลิศ

พันธกิจที่ ๒ เสริมสร้างและขยายภาคีเครือข่ายความร่วมมือทุกภาคส่วนในการจัดการศึกษา

พันธกิจที่ ๓ พัฒนานวัตกรรมการเรียนรู้และการบริหารจัดการด้วยระบบเทคโนโลยีดิจิทัล

พันธกิจที่ ๔ บริหารสถานศึกษาตามหลักปรัชญาของเศรษฐกิจพอเพียง

๓.๓ กลยุทธ์

หมายถึง การกำหนดวิธีการดำเนินงานของแต่ละพันธกิจ เพื่อให้ประสบความสำเร็จตามเป้าประสงค์ที่กำหนดไว้

ที่	พันธกิจ	ที่	กลยุทธ์
๑	ผลิตและพัฒนากำลังคนด้านอาชีวศึกษาให้มีคุณภาพและสมรรถนะสูง สู่ความเป็นเลิศ	๑	- พัฒนาหลักสูตรให้ทันสมัยและสอดคล้องกับความต้องการของตลาดแรงงาน
		๒	- พัฒนาศักยภาพครูและบุคลากรทางการศึกษาให้เป็นมืออาชีพ
		๓	- พัฒนาผู้เรียนให้มีคุณภาพตามมาตรฐานการศึกษาและมีคุณลักษณะของผู้สำเร็จการศึกษาอาชีวศึกษาที่พึงประสงค์
		๔	- ส่งเสริมการจัดการเรียนการสอนแบบ Active Learning
		๕	- ส่งเสริมและสนับสนุนการพัฒนานวัตกรรม การวิจัยและสิ่งประดิษฐ์
		๖	- ส่งเสริมการมีรายได้ระหว่างเรียน จบแล้วมีงานทำ
๒	เสริมสร้างและขยายภาคีเครือข่ายความร่วมมือทุกภาคส่วนในการจัดการศึกษา	๗	- ยกระดับอาชีวศึกษาระบบทวิภาคี
		๘	- ยกระดับการขับเคลื่อนความร่วมมือกับชุมชน สถานประกอบการ หน่วยงานทั้งภาครัฐและเอกชน
๓	พัฒนานวัตกรรมการเรียนรู้และการบริหารจัดการด้วยระบบเทคโนโลยีดิจิทัล	๙	- จัดหาและพัฒนาระบบเทคโนโลยีดิจิทัล เครือข่ายอินเทอร์เน็ตความเร็วสูง
		๑๐	- จัดหาและพัฒนาแพลตฟอร์ม สื่อ นวัตกรรม เทคโนโลยีทางการศึกษา
		๑๑	- จัดหาและพัฒนาระบบสารสนเทศในการบริหารจัดการสถานศึกษา

๔	บริหารสถานศึกษาตามหลักปรัชญาของเศรษฐกิจพอเพียง	๑๒	- จัดทำแผนพัฒนาสถานศึกษา แผนปฏิบัติการให้สอดคล้องกับมาตรฐานการศึกษาอาชีวศึกษาโดยยึดหลักปรัชญาของเศรษฐกิจพอเพียง
---	--	----	---

๓.๔ พันธกิจ กลยุทธ์ เป้าประสงค์ แผนงาน โครงการ ตัวชี้วัด

วิทยาลัยการอาชีพนิคมคำสร้อย ได้จัดทำแผนพัฒนาการจัดการศึกษาของสถานศึกษา เพื่อกำหนดทิศทาง และแนวทางในการขับเคลื่อนคุณภาพการจัดการศึกษาของสถานศึกษาให้มีคุณภาพตามมาตรฐานการศึกษาของสถานศึกษา เพื่อให้บรรลุซึ่งวิสัยทัศน์ของสถานศึกษา ดังต่อไปนี้

พันธกิจที่ ๑ ผลิตและพัฒนากำลังคนด้านอาชีวศึกษาให้มีคุณภาพและสมรรถนะสูง สู่ความเป็นเลิศ

กลยุทธ์ที่ ๑ พัฒนาหลักสูตรให้ทันสมัยและสอดคล้องกับความต้องการของตลาดแรงงาน

เป้าประสงค์ พัฒนาหลักสูตรฐานสมรรถนะร่วมกับสถานประกอบการ

แผนงาน/โครงการ

๑. โครงการพัฒนาหลักสูตรฐานสมรรถนะร่วมกับสถานประกอบการ
๒. โครงการจัดการเรียนการสอนระบบทวิภาคี ในสถานศึกษา
๓. โครงการจัดทำ MOU กับสถานประกอบการ
๔. โครงการระดมทรัพยากรในการจัดการสถานศึกษา
๕. โครงการสร้างเครือข่ายความร่วมมือทุกภาคส่วน
๖. โครงการพัฒนาหลักสูตรฐานสมรรถนะและรายวิชาฯ
๗. โครงการพัฒนาหลักสูตรฐานสมรรถนะให้สอดคล้องกับความต้องการของตลาดแรงงาน โดยร่วมมือกับสถานประกอบการ
๘. โครงการอบรมจัดทำแผนการฝึกอาชีพตลอดหลักสูตร
๙. โครงการพัฒนาศักยภาพผู้เรียนอาชีวศึกษาในการเป็นผู้ประกอบการอบรมเขียนแผนธุรกิจ
๑๐. โครงการอบรมให้ความรู้เกี่ยวกับการพัฒนาบุคลิกภาพ

ตัวชี้วัด

๑. มีหลักสูตรฐานสมรรถนะร่วมกับสถานประกอบการทุกสาขาวิชา
๒. การจัดการเรียนการสอนระบบทวิภาคี จำนวน ๕ สาขา
๓. มีสถานประกอบการที่จัดทำ MOU จำนวน ๔ แห่งต่อปีการศึกษา
๔. มีทรัพยากรในการจัดการเรียนการสอนในสถานศึกษา
๕. มีเครือข่ายความร่วมมือทุกภาคส่วน
๖. มีหลักสูตรฐานสมรรถนะและรายวิชาฯ
๗. มีหลักสูตรฐานสมรรถนะให้สอดคล้องกับความต้องการของตลาดแรงงานโดยร่วมมือกับสถานประกอบการ
๘. มีแผนการฝึกอาชีพตลอดหลักสูตร
๙. มีการอบรมพัฒนาศักยภาพผู้เรียนอาชีวศึกษาในการเป็นผู้ประกอบการ เขียนแผนธุรกิจ
๑๐. มีการอบรมให้ความรู้เกี่ยวกับการพัฒนาบุคลิกภาพ

กลยุทธ์ที่ ๒ พัฒนาศักยภาพครูและบุคลากรทางการศึกษาให้เป็นมืออาชีพ

เป้าประสงค์ ครูและบุคลากรทางการศึกษามีอาชีพ

แผนงาน/โครงการ

๑. โครงการจัดการอบรมพัฒนาครู บุคลากรในสถานศึกษา
๒. โครงการจัดอบรมพัฒนาวิชาชีพพร้อมกับสำนักงานพัฒนาฝีมือแรงงาน จังหวัดมุกดาหาร
๓. โครงการพัฒนาหลักสูตรฐานสมรรถนะร่วมกับสถานประกอบการ
๔. โครงการอบรมเขียนโปรแกรมซีเอ็นซีและการใช้เครื่องจักรกลอัตโนมัติ
๕. โครงการสร้างเครือข่ายความร่วมมือทุกภาคส่วน
๖. โครงการพัฒนาหลักสูตรฐานสมรรถนะให้สอดคล้องกับความต้องการของตลาดแรงงาน

โดยร่วมมือกับสถานประกอบการ

๗. โครงการอบรมจัดทำแผนการฝึกอาชีพตลอดหลักสูตร
๘. โครงการจัดการอบรมพัฒนาครู บุคลากรในสถานศึกษา (๗ กิจกรรม)

ตัวชี้วัด

๑. มีการจัดการอบรมพัฒนาครู บุคลากรในสถานศึกษา
๒. มีการจัดอบรมพัฒนาวิชาชีพพร้อมกับสำนักงานพัฒนาฝีมือแรงงาน จังหวัดมุกดาหาร
๓. มีหลักสูตรฐานสมรรถนะร่วมกับสถานประกอบการทุกสาขาวิชา
๔. มีการอบรมเขียนโปรแกรมซีเอ็นซีและการใช้เครื่องจักรกลอัตโนมัติ
๕. มีเครือข่ายความร่วมมือทุกภาคส่วน
๖. มีหลักสูตรฐานสมรรถนะให้สอดคล้องกับความต้องการของตลาดแรงงานโดยร่วมมือกับสถานประกอบการ
๗. มีแผนการฝึกอาชีพตลอดหลักสูตร
๘. มีการจัดการอบรมพัฒนาครู บุคลากรในสถานศึกษา (๗ กิจกรรม)

กลยุทธ์ที่ ๓ พัฒนาผู้เรียนให้มีคุณภาพตามมาตรฐานการศึกษาและมีคุณลักษณะของผู้สำเร็จการศึกษาอาชีวศึกษาที่พึงประสงค์

เป้าประสงค์ ผู้เรียนมีคุณภาพตามมาตรฐานการศึกษาและมีคุณลักษณะของผู้สำเร็จการศึกษาอาชีวศึกษาที่พึงประสงค์

แผนงาน/โครงการ

๑. โครงการพัฒนาศักยภาพนักเรียน นักศึกษาเพื่อเตรียมพร้อมประเมินมาตรฐานวิชาชีพและฝึกอาชีพ
๒. โครงการปฐมนิเทศนักเรียน นักศึกษาใหม่และการประชุมผู้ปกครอง
๓. โครงการติดตามผู้สำเร็จการศึกษา
๔. โครงการมอบใบประกาศนียบัตรแก่ผู้สำเร็จการศึกษา
๕. โครงการพัฒนาศักยภาพนักเรียน นักศึกษา เพื่อเตรียมทดสอบทางการศึกษาระดับชาติด้านอาชีวศึกษา (V-NET)
๖. โครงการอบรมเชิงปฏิบัติการเขียนประวัติส่วนตัวเพื่อสมัครงาน (ปวช.๓ , ปวส.๒)
๗. โครงการภาษาอังกฤษวันละคำ
๘. โครงการอบรมพัฒนาศักยภาพผู้นำองค์กรวิชาชีพในอนาคตแห่งประเทศไทย
๙. โครงการอบรมคุณธรรมจริยธรรม นักเรียน นักศึกษา
๑๐. โครงการอบรมให้ความรู้เกี่ยวกับการพัฒนาบุคลิกภาพ

๑๑. โครงการพัฒนาทักษะการใช้คอมพิวเตอร์เบื้องต้นและการใช้เทคโนโลยีสารสนเทศอย่างปลอดภัย

ตัวชี้วัด

๑. มีการอบรมพัฒนาศักยภาพนักเรียน นักศึกษาเพื่อเตรียมพร้อมประเมินมาตรฐานวิชาชีพและฝีมืออาชีพ
๒. มีการปฐมนิเทศนักเรียน นักศึกษาใหม่และการประชุมผู้ปกครอง
๓. มีการติดตามผู้สำเร็จการศึกษา
๔. มีการมอบใบประกาศนียบัตรแก่ผู้สำเร็จการศึกษา
๕. มีการอบรมพัฒนาศักยภาพนักเรียน นักศึกษา เพื่อเตรียมทดสอบทางการศึกษาระดับชาติด้านอาชีวศึกษา (V-NET)
๖. มีการอบรมเชิงปฏิบัติการเขียนประวัติส่วนตัวเพื่อสมัครงาน (ปวช.๓ , ปวส.๒)
๗. มีการภาษาอังกฤษวันละคำ
๘. มีการอบรมพัฒนาศักยภาพผู้นำองค์กรวิชาชีพในอนาคตแห่งประเทศไทย
๙. มีการอบรมคุณธรรมจริยธรรม นักเรียน นักศึกษา
๑๐. มีการอบรมให้ความรู้เกี่ยวกับการพัฒนาบุคลิกภาพ
๑๑. มีการอบรมการพัฒนาทักษะการใช้คอมพิวเตอร์เบื้องต้นและการใช้เทคโนโลยีสารสนเทศอย่างปลอดภัย

กลยุทธ์ที่ ๔ ส่งเสริมการจัดการเรียนการสอนแบบ Active Learning

เป้าประสงค์ การจัดการเรียนการสอนแบบ Active Learning

แผนงาน/โครงการ

๑. โครงการพัฒนาบุคลากรในการจัดการเรียนการสอนแบบ Active Learning
๒. โครงการค่ายอาสาที่ช่วยน้อง
๓. โครงการช่างไฟฟ้าจิตอาสาบริการวิชาการ วิชาชีพ
๔. โครงการบัญชีที่สอนน้อง
๕. โครงการตอบปัญหาความรู้เกี่ยวกับคอมพิวเตอร์

ตัวชี้วัด

๑. มีการอบรมพัฒนาบุคลากรในการจัดการเรียนการสอนแบบ Active Learning
๒. มีการออกค่ายอาสาที่ช่วยน้อง
๓. มีการสอนการติดตั้งไฟฟ้าจิตอาสาบริการวิชาการ วิชาชีพ
๔. มีการสอนบัญชีให้น้อง
๕. มีการตอบปัญหาความรู้เกี่ยวกับคอมพิวเตอร์

กลยุทธ์ที่ ๕ ส่งเสริมและสนับสนุนการพัฒนานวัตกรรม การวิจัยและสิ่งประดิษฐ์

เป้าประสงค์ การพัฒนานวัตกรรม การวิจัยและสิ่งประดิษฐ์

แผนงาน/โครงการ

๑. โครงการจัดประกวดโครงงาน
๒. โครงการประกวดสิ่งประดิษฐ์ของคนรุ่นใหม่
๓. โครงการกิจกรรมสัปดาห์วันวิทยาศาสตร์แห่งชาติ

ตัวชี้วัด

๑. มีการจัดประกวดโครงงาน ปวช.๓ และ ปวส.๒
๒. มีการประกวดสิ่งประดิษฐ์ของคนรุ่นใหม่ ระดับสถานศึกษา ระดับอาชีวศึกษาจังหวัด
๓. มีการจัดกิจกรรมสัปดาห์วันวิทยาศาสตร์แห่งชาติ

กลยุทธ์ที่ ๖ ส่งเสริมการมีรายได้ระหว่างเรียน จบแล้วมีงานทำ

เป้าประสงค์ การมีรายได้ระหว่างเรียน จบแล้วมีงานทำ

แผนงาน โครงการ

๑. โครงการพัฒนาศักยภาพผู้เรียนอาชีวศึกษาในการเป็นผู้ประกอบการ การอบรมเขียนแผนธุรกิจ
๒. โครงการประกวดแข่งขันเขียนแผนธุรกิจ
๓. โครงการศึกษาดูงานสถานศึกษาต้นแบบศูนย์บ่มเพาะและสถานประกอบการ
๔. โครงการส่งเสริมการบ่มเพาะผู้ประกอบการใหม่ การหารายได้ระหว่างเรียน
๕. โครงการติดตามผู้สำเร็จการศึกษา

ตัวชี้วัด

๑. มีการอบรมพัฒนาศักยภาพผู้เรียนอาชีวศึกษาในการเป็นผู้ประกอบการ
๒. มีการประกวดแข่งขันเขียนแผนธุรกิจ
๓. มีการศึกษาดูงานสถานศึกษาต้นแบบศูนย์บ่มเพาะและสถานประกอบการ
๔. มีการดำเนินการส่งเสริมการบ่มเพาะผู้ประกอบการใหม่ การหารายได้ระหว่างเรียน
๕. มีการติดตามผู้สำเร็จการศึกษา

พันธกิจที่ ๒ เสริมสร้างและขยายภาคีเครือข่ายความร่วมมือทุกภาคส่วนในการจัดการศึกษา

กลยุทธ์ที่ ๗ ยกกระดับอาชีวศึกษาระบบทวิภาคี

เป้าประสงค์ การจัดการศึกษาระบบทวิภาคี

แผนงาน/โครงการ

๑. โครงการสัมมนา นักเรียน นักศึกษา หลังฝึกประสบการณ์สมรรถนะวิชาชีพและฝึกอาชีพ
๒. โครงการนิเทศนักเรียน นักศึกษา ฝึกประสบการณ์สมรรถนะวิชาชีพและฝึกอาชีพ
๓. โครงการปฐมนิเทศนักเรียน นักศึกษา ก่อนออกฝึกประสบการณ์สมรรถนะวิชาชีพและฝึกอาชีพ
๔. โครงการศึกษาดูงานเพื่อพัฒนาการจัดการอาชีวศึกษาระบบทวิภาคี
๕. โครงการอบรมการใช้งานระบบฐานข้อมูลงานอาชีวศึกษาระบบทวิภาคี DVE

ตัวชี้วัด

๑. มีการสัมมนา นักเรียน นักศึกษา หลังฝึกประสบการณ์สมรรถนะวิชาชีพและฝึกอาชีพ
๒. มีการนิเทศนักเรียน นักศึกษา ฝึกประสบการณ์สมรรถนะวิชาชีพและฝึกอาชีพ
๓. มีการปฐมนิเทศนักเรียน นักศึกษา ก่อนออกฝึกประสบการณ์สมรรถนะวิชาชีพและฝึกอาชีพ
๔. มีการศึกษาดูงานเพื่อพัฒนาการจัดการอาชีวศึกษาระบบทวิภาคี
๕. มีการอบรมการใช้งานระบบฐานข้อมูลงานอาชีวศึกษาระบบทวิภาคี DVE

**กลยุทธ์ที่ ๘ ยกระดับการขับเคลื่อนความร่วมมือกับชุมชน สถานประกอบการ หน่วยงาน
ทั้งภาครัฐและเอกชน**

เป้าประสงค์ การขับเคลื่อนความร่วมมือกับชุมชน สถานประกอบการ หน่วยงานทั้งภาครัฐและเอกชน

แผนงาน/โครงการ

๑. โครงการรณรงค์ป้องกันอุบัติเหตุฯ (สงกรานต์)
๒. โครงการอาชีพบริการฯ
๓. โครงการรณรงค์ป้องกันอุบัติเหตุฯ (ปีใหม่)
๔. โครงการเตรียมประเมินฯ/พัฒนารูปแบบและยกระดับ ศูนย์ซ่อมสร้างเพื่อชุมชน Fix it center (ถาวร)
๕. โครงการศูนย์ซ่อมสร้างเพื่อชุมชน Fix it center (ช่วยภัยพิบัติ)
๖. โครงการศูนย์ซ่อมสร้างเพื่อชุมชน Fix it center
๗. โครงการประชุมผู้ปกครอง

ตัวชี้วัด

๑. มีการรณรงค์ป้องกันอุบัติเหตุฯ (สงกรานต์)
๒. มีการจัดอาชีพบริการฯ
๓. มีการรณรงค์ป้องกันอุบัติเหตุฯ (ปีใหม่)
๔. มีการเตรียมประเมินฯ/พัฒนารูปแบบและยกระดับ ศูนย์ซ่อมสร้างเพื่อชุมชน Fix it center (ถาวร)
๕. การดำเนินการจัดตั้งศูนย์ซ่อมสร้างเพื่อชุมชน Fix it center (ช่วยภัยพิบัติ)
๖. การดำเนินการจัดตั้งศูนย์ซ่อมสร้างเพื่อชุมชน Fix it center
๗. โครงการประชุมผู้ปกครอง

พันธกิจที่ ๓ พัฒนานวัตกรรมการเรียนรู้และการบริหารจัดการด้วยระบบเทคโนโลยีดิจิทัล

กลยุทธ์ที่ ๙ จัดหาและพัฒนาระบบเทคโนโลยีดิจิทัล เครือข่ายอินเทอร์เน็ตความเร็วสูง

เป้าประสงค์ ระบบเทคโนโลยีดิจิทัล เครือข่ายอินเทอร์เน็ตความเร็วสูง

แผนงาน โครงการ

๑. โครงการพัฒนาระบบเทคโนโลยีดิจิทัล เครือข่ายอินเทอร์เน็ตความเร็วสูง

ตัวชี้วัด

๑. มีการสนับสนุนงบประมาณพัฒนาระบบเทคโนโลยีดิจิทัล เครือข่ายอินเทอร์เน็ตความเร็วสูง

กลยุทธ์ที่ ๑๐ จัดหาและพัฒนาแพลตฟอร์ม สื่อ นวัตกรรม เทคโนโลยีทางการศึกษา

เป้าประสงค์ แพลตฟอร์ม สื่อ นวัตกรรม เทคโนโลยีทางการศึกษา

แผนงาน โครงการ

๑. โครงการจัดซื้อครุภัณฑ์งานสื่อการเรียนการสอน
๒. โครงการจัดอบรมพัฒนาวิชาชีพร่วมกับสำนักงานพัฒนาฝีมือแรงงาน จังหวัดมุกดาหาร
๓. โครงการจัดหาสื่อการเรียนการสอนเทคโนโลยีนวัตกรรมทางการศึกษา
๔. โครงการแข่งขันทักษะวิชาชีพและวิชาพื้นฐานระดับสถานศึกษา ระดับจังหวัด ระดับภาค และระดับชาติ

ตัวชี้วัด

๑. มีครุภัณฑ์สื่อการเรียนการสอนพร้อม
๒. มีการจัดอบรมพัฒนาวิชาชีพพร้อมทั้งสำนักงานพัฒนาฝีมือแรงงาน จังหวัดมุกดาหาร
๓. มีการจัดหาสื่อการเรียนการสอนเทคโนโลยีนวัตกรรมทางการศึกษา
๔. มีการแข่งขันทักษะวิชาชีพและวิชาพื้นฐานระดับสถานศึกษา ระดับจังหวัด ระดับภาค และระดับชาติ

กลยุทธ์ที่ ๑๑ จัดหาและพัฒนาระบบสารสนเทศในการบริหารจัดการสถานศึกษา

เป้าประสงค์ ระบบสารสนเทศในการบริหารจัดการสถานศึกษา

แผนงาน/โครงการ

๑. โครงการพัฒนาระบบเทคโนโลยีสารสนเทศสถานศึกษา
๒. โครงการพัฒนาปรับปรุงระบบเครือข่ายอินเทอร์เน็ต

ตัวชี้วัด

๑. มีพัฒนาระบบเทคโนโลยีสารสนเทศสถานศึกษา
๒. มีการพัฒนาปรับปรุงระบบเครือข่ายอินเทอร์เน็ต

พันธกิจที่ ๔ บริหารสถานศึกษาตามหลักปรัชญาของเศรษฐกิจพอเพียง

กลยุทธ์ที่ ๑๒ จัดทำแผนพัฒนาสถานศึกษา แผนปฏิบัติการให้สอดคล้องกับมาตรฐานการศึกษาอาชีวศึกษาโดยยึดหลักปรัชญาของเศรษฐกิจพอเพียง

เป้าประสงค์ แผนพัฒนาสถานศึกษา แผนปฏิบัติการให้สอดคล้องกับมาตรฐานการศึกษาอาชีวศึกษาโดยยึดหลักปรัชญาของเศรษฐกิจพอเพียง

แผนงาน/โครงการ

๑. โครงการอบรมงานสวนพฤกษศาสตร์ของโรงเรียนเพื่อรับป้ายสนองพระราชดำริฯ
๒. โครงการปลูกจิตสำนึกรักษาทรัพยากรป่าไม้ในสถานศึกษา
๓. โครงการการขับเคลื่อนสวนพฤกษศาสตร์โรงเรียนฯ
๔. โครงการขับเคลื่อนศูนย์การเรียนรู้ตามหลักปรัชญาเศรษฐกิจพอเพียงด้านการศึกษา

ตัวชี้วัด

๑. มีการอบรมงานสวนพฤกษศาสตร์ของโรงเรียนเพื่อรับป้ายสนองพระราชดำริฯ
๒. มีการอบรมปลูกจิตสำนึกรักษาทรัพยากรป่าไม้ในสถานศึกษา
๓. มีการขับเคลื่อนสวนพฤกษศาสตร์โรงเรียนฯ
๔. โครงการขับเคลื่อนศูนย์การเรียนรู้ตามหลักปรัชญาเศรษฐกิจพอเพียง

๓.๔ การขับเคลื่อนแผนพัฒนาการจัดการศึกษาสู่การปฏิบัติ

พันธกิจที่ ๑ ผลิตและพัฒนากำลังคนด้านอาชีวศึกษา

ที่	แผนงาน โครงการ	วัตถุประสงค์	เป้าหมาย	ตัวชี้วัดสำเร็จ
๑	โครงการพัฒนาหลักสูตรฐานสมรรถนะร่วมกับสถานประกอบการ	เพื่อพัฒนาหลักสูตรฐานสมรรถนะร่วมกับสถานประกอบการ	มีหลักสูตรฐานสมรรถนะร่วมกับสถานประกอบการ	ผลผลิต นักเรียนระดับ ปวช.และนักศึกษาระดับ ปวส. ผลลัพธ์ ผู้เรียนหลักสูตร ปวช. และ ปวส. ผ่านหลักสูตรฐานสมรรถนะร่วมกับสถานประกอบการ
๒	โครงการจัดการเรียนการสอนระบบทวิภาคี ในสถานศึกษา	เพื่อจัดการเรียนการสอนระบบทวิภาคี ในสถานศึกษา	จัดการเรียนการสอนระบบทวิภาคี ในสถานศึกษา	ผลผลิต นักเรียน นักศึกษาวิทยาลัยการอาชีพนิคมคำสร้อย ผลลัพธ์ ได้ฐานข้อมูลการเรียนการสอนระบบทวิภาคีในสถานศึกษา
๓	โครงการจัดทำ MOU กับสถานประกอบการ	เพื่อสร้างเครือข่ายการจัดการเรียนการสอนระหว่างสถานศึกษาและหน่วยงานภายนอก	มีเครือข่ายการจัดการเรียนการสอนระหว่างสถานศึกษาและหน่วยงานภายนอก	ผลผลิต มีเครือข่ายระหว่างสถานศึกษาและหน่วยงานภายนอก ผลลัพธ์ ได้ฐานข้อมูลเครือข่ายระหว่างสถานศึกษาและหน่วยงานภายนอก
๔	โครงการระดมทรัพยากรในการจัดการสถานศึกษา	เพื่อระดมทรัพยากรในการจัดการสถานศึกษา	มีทรัพยากรในการจัดการสถานศึกษา	ผลผลิต มีทรัพยากรในการจัดการสถานศึกษา ผลลัพธ์ สถานศึกษาทรัพยากรในการจัดการสถานศึกษาอย่างมีประสิทธิภาพ

พันธกิจที่ ๑ ผลิตและพัฒนากำลังคนด้านอาชีวศึกษา (ต่อ)

ที่	แผนงาน โครงการ	วัตถุประสงค์	เป้าหมาย	ตัวชี้วัดสำเร็จ
๕	โครงการสร้างเครือข่ายความร่วมมือทุกภาคส่วน	เพื่อสร้างเครือข่ายความร่วมมือทุกภาคส่วน	มีเครือข่ายความร่วมมือทุกภาคส่วน	ผลผลิต วิทยาลัยฯมีเครือข่ายความร่วมมือทุกภาคส่วน ผลลัพธ์ มีฐานข้อมูลเครือข่ายความร่วมมือทุกภาคส่วน
๖	โครงการพัฒนาหลักสูตรฐานสมรรถนะและรายวิชาฯ	เพื่อพัฒนาหลักสูตรฐานสมรรถนะและรายวิชาฯ	มีหลักสูตรฐานสมรรถนะและรายวิชาฯ	ผลผลิต วิทยาลัยฯมีหลักสูตรฐานสมรรถนะและรายวิชาฯ ผลลัพธ์ มีฐานข้อมูลหลักสูตรฐานสมรรถนะและรายวิชาฯ
๗	โครงการพัฒนาหลักสูตรฐานสมรรถนะให้สอดคล้องกับความต้องการของตลาดแรงงานโดยร่วมมือกับสถานประกอบการ	เพื่อพัฒนาหลักสูตรฐานสมรรถนะให้สอดคล้องกับความต้องการของตลาดแรงงานโดยร่วมมือกับสถานประกอบการ	มีหลักสูตรฐานสมรรถนะให้สอดคล้องกับความต้องการของตลาดแรงงานโดยร่วมมือกับสถานประกอบการ	ผลผลิต นักเรียน นักศึกษา วิทยาลัยฯ ผลลัพธ์ มีฐานข้อมูลหลักสูตรฐานสมรรถนะให้สอดคล้องกับความต้องการของตลาดแรงงานโดยร่วมมือกับสถานประกอบการ
๘	โครงการอบรมจัดทำแผนการฝึกอาชีพตลอดหลักสูตร	เพื่อจัดทำแผนการฝึกอาชีพตลอดหลักสูตร	มีแผนการฝึกอาชีพตลอดหลักสูตร	ผลผลิต นักเรียน นักศึกษา วิทยาลัยฯ ผลลัพธ์ มีฐานข้อมูลแผนฝึกอาชีพ

พันธกิจที่ ๒ มีความเป็นเลิศทางวิชาชีพ

ที่	แผนงาน โครงการ	วัตถุประสงค์	เป้าหมาย	ตัวชี้วัดสำเร็จ
๑	โครงการจัดการอบรมพัฒนาครู บุคลากรในสถานศึกษา (๗ กิจกรรม)	เพื่อพัฒนาครู และบุคลากรในสถานศึกษา	ครู และบุคลากรในสถานศึกษา	ผลผลิต ครู และบุคลากรในสถานศึกษา จำนวน ๕๐ คน ผลลัพธ์ ครูและบุคลากรในสถานศึกษาได้รับการพัฒนา
๒	โครงการจัดอบรมพัฒนาวิชาชีพร่วมกับสำนักงานพัฒนาฝีมือแรงงาน จังหวัดมุกดาหาร	เพื่อพัฒนาวิชาชีพร่วมกับสำนักงานพัฒนาฝีมือแรงงาน จังหวัดมุกดาหาร	ครู บุคลากร และนักเรียน นักศึกษา วิทยาลัยการอาชีพนิคมคำสร้อย	ผลผลิต ครู บุคลากร และนักเรียน นักศึกษา จำนวน ๔๒๑ คน ผลลัพธ์ ครู บุคลากร และนักเรียน นักศึกษา
๓	โครงการจัดหาสื่อการเรียนการสอนเทคโนโลยีนวัตกรรมทางการศึกษา	เพื่อพัฒนาระบบเทคโนโลยีสารสนเทศภายในสถานศึกษา	พัฒนาระบบเทคโนโลยีสารสนเทศภายในสถานศึกษา	ผลผลิต บุคลากร นักเรียน นักศึกษา มีระบบเทคโนโลยีสารสนเทศภายในสถานศึกษา ผลลัพธ์ สามารถพัฒนาระบบโครงการพัฒนาระบบเทคโนโลยีสารสนเทศภายในสถานศึกษา
๔	โครงการแข่งขันทักษะวิชาชีพและวิชาพื้นฐานระดับสถานศึกษา ระดับจังหวัด ระดับภาคและระดับชาติ	เพื่อพัฒนาสื่อการเรียนการสอนของครูผู้สอน	พัฒนาสื่อการเรียนการสอนของครูผู้สอน	ผลผลิต มีสื่อการเรียนการสอนใช้กับนักเรียน นักศึกษา ผลลัพธ์ การเรียนการสอนมีประสิทธิภาพและประสิทธิผลมากยิ่งขึ้น

พันธกิจที่ ๓ ก้าวทันเทคโนโลยี

ที่	แผนงาน โครงการ	วัตถุประสงค์	เป้าหมาย	ตัวชี้วัดสำเร็จ
๑	โครงการขอสนับสนุนงบประมาณพัฒนาระบบเทคโนโลยีดิจิทัล เครือข่ายอินเทอร์เน็ตความเร็วสูง	เพื่อพัฒนาระบบเทคโนโลยีดิจิทัล เครือข่ายอินเทอร์เน็ตความเร็วสูง	มีระบบเทคโนโลยีดิจิทัล เครือข่ายอินเทอร์เน็ตความเร็วสูง	ผลผลิต ระบบเทคโนโลยีดิจิทัล เครือข่ายอินเทอร์เน็ตความเร็วสูงใช้งานได้อย่างมีประสิทธิภาพ ผลลัพธ์ ครู บุคลากร นักเรียน นักศึกษา วิทยาลัยฯ มีระบบเทคโนโลยีดิจิทัล เครือข่ายอินเทอร์เน็ตความเร็วสูงใช้งานได้อย่างมีประสิทธิภาพ

พันธกิจที่ ๔ เป็นที่ยอมรับของชุมชน สังคม ตลาดแรงงาน

ที่	แผนงาน โครงการ	วัตถุประสงค์	เป้าหมาย	ตัวชี้วัดสำเร็จ
๑	โครงการรณรงค์ป้องกันอุบัติเหตุฯ (สงกรานต์)	เพื่อรณรงค์ป้องกันอุบัติเหตุฯ (สงกรานต์)	สร้างจิตสำนึกในการใช้รถ ใช้ถนน เพื่อลดอุบัติเหตุ	ผลผลิต มีจิตสำนึกในการใช้รถ ใช้ถนนเพื่อลดอุบัติเหตุ ผลลัพธ์ ครู บุคลากร นักเรียน นักศึกษา และประชาชน ทั่วไปมีความปลอดภัยในการใช้รถ ใช้ถนน
๒	โครงการอาชีพบริการฯ	เพื่อให้ นักเรียน นักศึกษา ได้ฝึกทักษะวิชาชีพ เพื่อให้บริการประชาชนในเขตพื้นที่	ให้บริการประชาชนทั่วไป	ผลผลิต มีการบริการที่ดี ผลลัพธ์ นักเรียน นักศึกษา ได้ฝึกทักษะวิชาชีพ และ ผู้รับบริการมีความประทับใจ

พันธกิจที่ ๔ เป็นที่ยอมรับของชุมชน สังคม ตลาดแรงงาน (ต่อ)

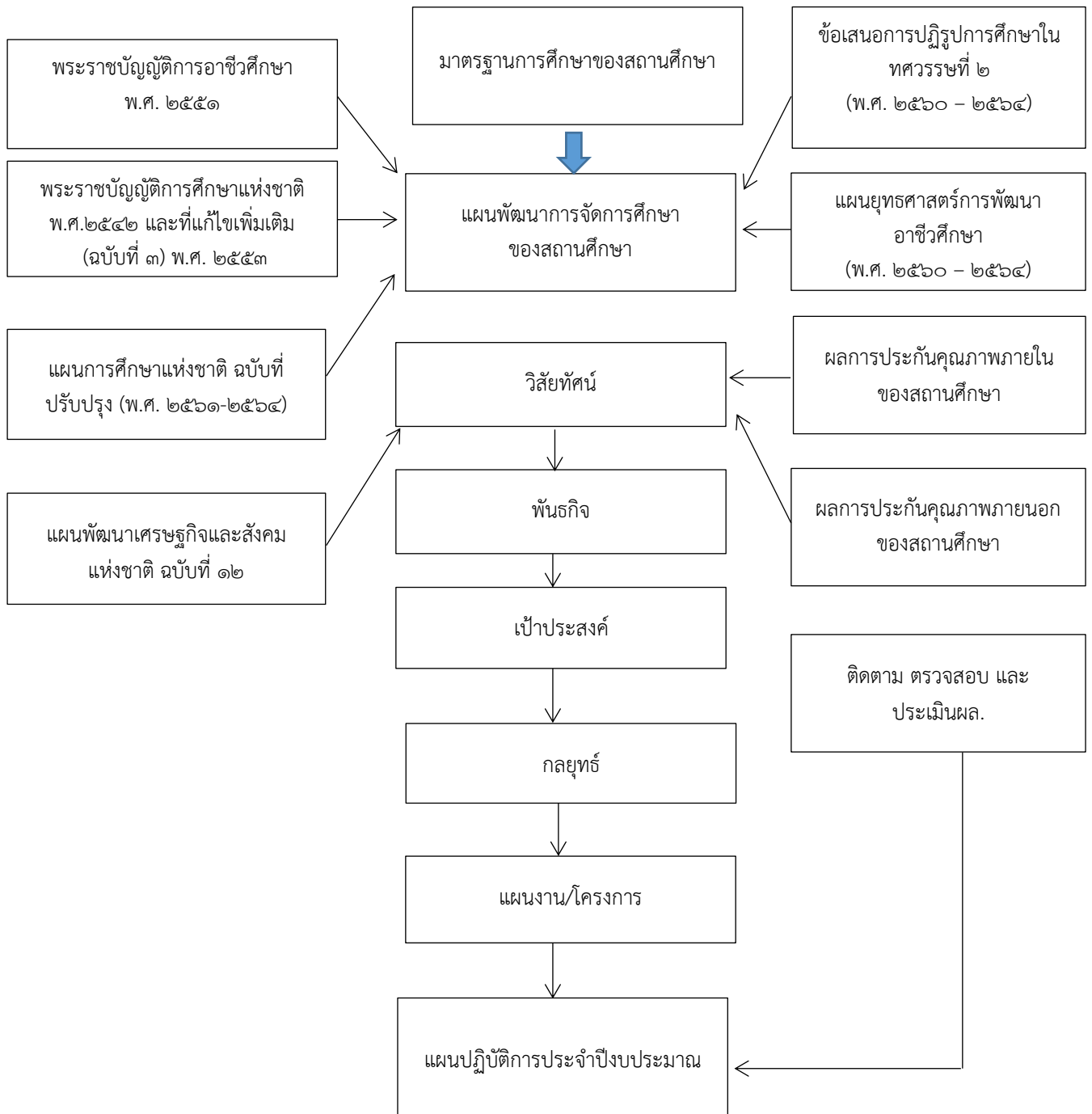
ที่	แผนงาน โครงการ	วัตถุประสงค์	เป้าหมาย	ตัวชี้วัดสำเร็จ
๓	โครงการรณรงค์ป้องกันอุบัติเหตุฯ (ปีใหม่)	เพื่อรณรงค์ป้องกันอุบัติเหตุฯ (ปีใหม่)	มีรณรงค์ป้องกันอุบัติเหตุฯ (ปีใหม่)	ผลผลิต มีจิตสำนึกในการใช้รถ ใช้ถนนเพื่อลดอุบัติเหตุ ผลลัพธ์ ครู บุคลากร นักเรียน นักศึกษา และประชาชน ทั่วไปมีความปลอดภัยในการการใช้รถ ใช้ถนน
๔	โครงการเตรียมประเมินฯ/พัฒนารูปแบบและยกระดับ ศูนย์ซ่อมสร้างเพื่อชุมชน Fix it center (ถาวร)	เพื่อพัฒนารูปแบบและยกระดับ ศูนย์ซ่อมสร้างเพื่อชุมชน Fix it center (ถาวร)	มีการพัฒนารูปแบบและยกระดับ ศูนย์ซ่อมสร้างเพื่อชุมชน Fix it center (ถาวร)	ผลผลิต ศูนย์ซ่อมสร้างเพื่อชุมชน Fix it center (ถาวร) มีการยกระดับและได้มาตรฐาน ผลลัพธ์ นักเรียน นักศึกษา ได้ฝึกทักษะวิชาชีพ และ ผู้รับบริการมีความประทับใจ
๕	ชื่อโครงการศูนย์ซ่อมสร้างเพื่อชุมชน Fix it center (ช่วยภัยพิบัติ)	เพื่อให้บริการช่วยเหลือชุมชนในพื้นที่ประสบภัยพิบัติ	ให้บริการช่วยเหลือชุมชนในพื้นที่ประสบภัยพิบัติ	ผลผลิต พื้นที่ประสบภัยพิบัติ ผลลัพธ์ นักเรียน นักศึกษา ได้ฝึกทักษะวิชาชีพ และ ผู้รับบริการชุมชนในพื้นที่ประสบภัยพิบัติมีความ ประทับใจ
๖	โครงการศูนย์ซ่อมสร้างเพื่อชุมชน Fix it center	เพื่อให้ นักเรียน นักศึกษา ได้ฝึกทักษะวิชาชีพ เพื่อให้บริการประชาชนในเขตพื้นที่	ให้บริการประชาชนทั่วไป	ผลผลิต มีการบริการที่ดี ผลลัพธ์ นักเรียน นักศึกษา ได้ฝึกทักษะวิชาชีพ และ ผู้รับบริการมีความประทับใจ

พันธกิจที่ ๕ ยึดหลักปรัชญาของเศรษฐกิจพอเพียง

ที่	แผนงาน โครงการ	วัตถุประสงค์	เป้าหมาย	ตัวชี้วัดสำเร็จ
๑	โครงการอบรมงานสวนพฤกษศาสตร์ของโรงเรียนเพื่อรับป้ายสนองพระราชดำริฯ	เพื่อให้ความรู้เกี่ยวกับสวนพฤกษศาสตร์ของโรงเรียนเพื่อรับป้ายสนองพระราชดำริฯ	รับป้ายสนองพระราชดำริฯ	ผลผลิต ครู บุคลากร นักเรียน นักศึกษา มีความรู้เกี่ยวกับสวนพฤกษศาสตร์ของโรงเรียนเพื่อรับป้ายสนองพระราชดำริฯ ผลลัพธ์ วิทยาลัยฯ ได้รับป้ายสนองพระราชดำริฯ
๒	โครงการปลูกจิตสำนึกรักษาทรัพยากรป่าไม้ในสถานศึกษา	เพื่อปลูกจิตสำนึกให้ครู บุคลากร นักเรียน นักศึกษา รักษาทรัพยากรป่าไม้ในสถานศึกษา	มีจิตสำนึกรักษาทรัพยากรป่าไม้ในสถานศึกษา	ผลผลิต ครู บุคลากร นักเรียน นักศึกษา มีจิตสำนึกรักษาทรัพยากรป่าไม้ในสถานศึกษา ผลลัพธ์ วิทยาลัยฯ มีทรัพยากรป่าไม้ที่สมบูรณ์
๓	โครงการการขับเคลื่อนสวนพฤกษศาสตร์โรงเรียนฯ	เพื่อขับเคลื่อนสวนพฤกษศาสตร์โรงเรียนฯ	มีสวนพฤกษศาสตร์โรงเรียนฯ	ผลผลิต ครู บุคลากร นักเรียน นักศึกษา ขับเคลื่อนสวนพฤกษศาสตร์โรงเรียนฯ ผลลัพธ์ วิทยาลัยฯ เป็นต้นแบบการขับเคลื่อนสวนพฤกษศาสตร์โรงเรียนฯ

ภาคผนวก (ก)
การวิเคราะห์นโยบายเพื่อจัดทำแผนพัฒนาการจัดการศึกษา
ของวิทยาลัยการอาชีพนคมคำสร้อย

ตามกฎกระทรวงข้อ ๒๕ ว่าด้วยระบบ หลักเกณฑ์ และวิธีการประกันคุณภาพการศึกษา พ.ศ. ๒๕๕๓ ว่าด้วยการจัดทำแผนการศึกษาของสถานศึกษา จะต้องสอดคล้องกับแนวทางที่สถานศึกษาได้ กำหนดไว้ในส่วนของวิทยาลัยการอาชีพนคมคำสร้อยได้วิเคราะห์นโยบายต่างๆ เพื่อจัดทำแผนพัฒนา การจัดการศึกษาของสถานศึกษาดังแผนภาพต่อไปนี้



แผนภาพ การวิเคราะห์นโยบายเพื่อจัดทำแผนพัฒนาการจัดการศึกษาของสถานศึกษา

วัตถุประสงค์เป้าหมาย และหมุดหมายการพัฒนา

๑ วัตถุประสงค์และเป้าหมายการพัฒนา

การพัฒนาประเทศในระยะ ๕ ปี ของแผนพัฒนาฯ ฉบับที่ ๑๓ ให้สามารถก้าวข้ามความท้าทายที่เป็นอุปสรรคต่อการบรรลุเป้าหมายตามยุทธศาสตร์ชาติ จำเป็นจะต้องเร่งแก้ไขจุดอ่อนและข้อจำกัดของประเทศที่มีอยู่เดิม รวมทั้งเพิ่มศักยภาพในการรับมือกับความเสี่ยงสำคัญที่มาจากการเปลี่ยนแปลงของบริบททั้งจากภายนอกและภายใน ตลอดจนการเสริมสร้างความสามารถในการสร้างสรรค์ประโยชน์จากโอกาสที่เกิดขึ้นได้อย่างเหมาะสมและทันทั่วถึงด้วยเหตุนี้ การกำหนดทิศทางการพัฒนาประเทศในระยะของแผนพัฒนาฯ ฉบับที่ ๑๓ จึงมีวัตถุประสงค์เพื่อ พลิกโฉมประเทศไทยสู่ “สังคมก้าวหน้า เศรษฐกิจสร้างมูลค่าอย่างยั่งยืน” ซึ่งหมายถึงการสร้างการเปลี่ยนแปลงที่ครอบคลุมตั้งแต่ระดับโครงสร้าง นโยบาย และกลไก เพื่อมุ่งเสริมสร้างสังคมที่ก้าวทันพลวัตของโลก และเกื้อหนุนให้คนไทยมีโอกาสที่จะพัฒนาตนเองได้อย่างเต็มศักยภาพ พร้อมกับการยกระดับกิจกรรมการผลิตและการให้บริการให้สามารถสร้างมูลค่าเพิ่มที่สูงขึ้นโดยอยู่บนพื้นฐานของความยั่งยืนทางสิ่งแวดล้อมเพื่อให้เป็นไปตามวัตถุประสงค์ข้างต้น แผนพัฒนาฯ ฉบับที่ ๑๓ จึงได้กำหนดเป้าหมายหลักของการพัฒนาจำนวน ๕ ประการ ประกอบด้วย

๓.๑.๑ การปรับโครงสร้างภาคการผลิตและบริการสู่เศรษฐกิจฐานนวัตกรรม มุ่งยกระดับขีดความสามารถในการแข่งขันของภาคการผลิตและบริการสำคัญ ผ่านการผลักดันส่งเสริมการสร้างมูลค่าเพิ่มโดยใช้นวัตกรรม เทคโนโลยี และความคิดสร้างสรรค์ ที่ตอบโจทย์พัฒนาการของสังคมยุคใหม่และเป็นมิตรต่อสิ่งแวดล้อม พร้อมทั้งให้ความสำคัญกับการเชื่อมโยงเศรษฐกิจท้องถิ่นและผู้ประกอบการรายย่อยกับห่วงโซ่มูลค่าของภาคการผลิตและบริการเป้าหมาย รวมถึงพัฒนาระบบนิเวศที่ส่งเสริมการค้าการลงทุนและนวัตกรรม

๓.๑.๒ การพัฒนาคนสำหรับโลกยุคใหม่ มุ่งพัฒนาให้คนไทยมีทักษะและคุณลักษณะที่เหมาะสมกับโลกยุคใหม่ ทั้งทักษะในด้านความรู้ ทักษะทางพฤติกรรม และคุณลักษณะตามบรรทัดฐานที่ดีของสังคมและเร่งรัดการเตรียมพร้อมกำลังคนให้มีคุณภาพสอดคล้องกับความต้องการของตลาดแรงงาน และเอื้อต่อการปรับโครงสร้างเศรษฐกิจไปสู่ภาคการผลิตและบริการเป้าหมายที่มีศักยภาพและผลิตภาพสูงขึ้น รวมทั้งให้ความสำคัญกับการสร้างหลักประกันและความคุ้มครองทางสังคมที่สามารถส่งเสริมความมั่นคงในชีวิต

๓.๑.๓ การมุ่งสู่สังคมแห่งโอกาสและความเป็นธรรม มุ่งลดความเหลื่อมล้ำทางเศรษฐกิจและสังคมทั้งในเชิงรายได้พื้นที่ ความมั่งคั่ง และการแข่งขันของภาคธุรกิจ ด้วยการสนับสนุนช่วยเหลือกลุ่มเปราะบางและผู้ด้อยโอกาสให้มีโอกาสในการเลื่อนสถานะทางเศรษฐกิจและสังคมกระจายโอกาสทางเศรษฐกิจ และจัดให้มีบริการสาธารณะที่มีคุณภาพอย่างทั่วถึง และเท่าเทียมในทุกพื้นที่ พร้อมทั้งเพิ่มโอกาสในการแข่งขันของภาคธุรกิจให้เปิดกว้าง และเป็นธรรม

๓.๑.๔ การเปลี่ยนผ่านการผลิตและบริโภคไปสู่ความยั่งยืน มุ่งลดการก่อกมลพิษ ควบคู่ไปกับการผลักดันให้เกิดการใช้ทรัพยากรธรรมชาติอย่างมีประสิทธิภาพและสอดคล้องกับขีดความสามารถในการรองรับของระบบนิเวศ ตลอดจนลดปริมาณการปล่อยก๊าซเรือนกระจกเพื่อให้ประเทศไทยบรรลุเป้าหมายความเป็นกลางทางคาร์บอนภายในปี ๒๕๙๓ และบรรลุเป้าหมายการปล่อยก๊าซเรือนกระจกสุทธิเป็นศูนย์ภายในปี ๒๖๐๘

๓.๑.๕ การเสริมสร้างความสามารถของประเทศในการรับมือกับการเปลี่ยนแปลงและความเสี่ยงภายใต้บริบทโลกใหม่ มุ่งสร้างความพร้อมในการรับมือและแสวงหาโอกาสจากการเป็นสังคมสูงวัยการเปลี่ยนแปลงสภาพภูมิอากาศ ภัยโรคระบาด และภัยคุกคามทางไซเบอร์ พัฒนาโครงสร้างพื้นฐานและกลไกทางสถาบันที่เอื้อต่อการเปลี่ยนแปลงสู่ดิจิทัล รวมทั้งปรับปรุงโครงสร้างและระบบการบริหารงานของภาครัฐให้สามารถตอบสนองต่อการเปลี่ยนแปลงของบริบททางเศรษฐกิจ สังคม และเทคโนโลยีได้อย่างทันเวลามีประสิทธิภาพ และมีธรรมาภิบาล

โดยตัวชี้วัดและค่าเป้าหมายของแต่ละเป้าหมายหลัก มีดังนี้

เป้าหมายหลัก	ตัวชี้วัด	สถานะปัจจุบัน	ค่าเป้าหมายในปี ๒๕๗๐
๑. การปรับโครงสร้างภาคการผลิตและบริการสู่เศรษฐกิจฐานนวัตกรรม	รายได้ประชาชาติต่อหัว	๗,๐๙๗ เหยียณสหรัฐต่อปี (๒๒๗,๐๐๐ บาท) ในปี ๒๕๖๔	๙,๓๐๐ เหยียณสหรัฐต่อปี (๓๐๐,๐๐๐ บาท)
๒. การพัฒนาคนสำหรับโลกยุคใหม่	ดัชนีความก้าวหน้าของคน (ประกอบด้วยตัวชี้วัดใน ๘ ด้าน ได้แก่ สุขภาพ การศึกษา ชีวิตการทำงาน รายได้ ที่อยู่อาศัยและสภาพแวดล้อม ชีวิตครอบครัวและชุมชนการคมนาคมและการสื่อสาร และการมีส่วนร่วม)	๐.๖๕๐๑ (ความก้าวหน้าของคนอยู่ในระดับปานกลาง) ในปี ๒๕๖๓	๐.๗๒๐๙ (ความก้าวหน้าของคนอยู่ในระดับสูง)
๓. การมุ่งสู่สังคมแห่งโอกาสและความเป็นธรรม	ความแตกต่างของความ เป็นอยู่ (รายจ่าย) ระหว่างกลุ่มประชากรที่มีฐานะทางเศรษฐกิจสูงสุดร้อยละ ๑๐ และต่ำสุดร้อยละ ๔๐	๕.๖๘ เท่าในปี ๒๕๖๓	ต่ำกว่า ๕ เท่า
๔. การเปลี่ยนผ่านการผลิตและบริโภคไปสู่ความยั่งยืน	ปริมาณการปล่อยก๊าซเรือนกระจก	ในปี ๒๕๖๒ การปล่อยก๊าซเรือนกระจกในภาคพลังงาน และขนส่ง ลดลงร้อยละ ๑๗ เมื่อเทียบกับปริมาณการปล่อยก๊าซเรือนกระจกในกรณีปกติ	การปล่อยก๊าซเรือนกระจกโดยรวม (ครอบคลุมภาคพลังงาน/คมนาคมและขนส่ง/กระบวนการทางอุตสาหกรรม/การจัดการของเสีย) ลดลงไม่น้อยกว่าร้อยละ ๒๐ เมื่อเทียบกับปริมาณการปล่อยก๊าซเรือนกระจกในกรณีปกติ
๕. การเสริมสร้างความสามารถของประเทศในการรับมือกับการเปลี่ยนแปลงและความเสี่ยงภายใต้บริบทโลกใหม่	ดัชนีรวมสะท้อนความสามารถในการรับมือกับการเปลี่ยนแปลง ประกอบด้วย ๔ ตัวชี้วัดย่อย ได้แก่		
	๑) ชีตความสามารถของการปฏิบัติ ตามกฎอนามัยระหว่างประเทศและการเตรียมความพร้อมฉุกเฉินด้านสุขภาพ	ร้อยละ ๘๕ ในปี ๒๕๖๓	ร้อยละ ๙๐ โดยสมรรถนะหลักแต่ละด้านไม่ต่ำกว่าร้อยละ ๘๐
	๒) อันดับความเสี่ยงด้านภูมิอากาศ	อันดับเฉลี่ย ๕ ปี (๒๕๕๘-๒๕๖๒) เท่ากับ ๓๖.๘	อันดับเฉลี่ย ๕ ปี (๒๕๖๖-๒๕๗๐) ไม่น้อยกว่า ๔๐.๑
	๓) อันดับความสามารถในการแข่งขันด้านดิจิทัล	อันดับที่ ๓๘ ในปี ๒๕๖๔	อันดับที่ ๓๐
	๔) อันดับประสิทธิภาพของรัฐบาล	อันดับที่ ๒๐ ในปี ๒๕๖๔	อันดับที่ ๑๕

ทั้งนี้ ตัวชี้วัดและค่าเป้าหมายของแต่ละเป้าหมายหลัก เป็นตัวชี้วัดร่วมที่ต้องการอาศัยการดำเนินงานจากหลายหมวดหมายการพัฒนาประกอบกัน และใช้ในการวัดผลสัมฤทธิ์ของแผนในภาพรวม

๓.๒ หมายเหตุการพัฒนา

เพื่อถ่ายทอดเป้าหมายหลักไปสู่ภาพของการขับเคลื่อนที่ชัดเจนในลักษณะของวาระการพัฒนาที่เอื้อให้เกิดการทำงานร่วมกันของหลายหน่วยงานและหลายภาคส่วนในการผลักดันการพัฒนาเรื่องใดเรื่องหนึ่งให้เกิดผลได้เป็นอย่างดีเป็นรูปธรรม แผนพัฒนาฯ ฉบับที่ ๑๓ จึงได้กำหนดหมายเหตุการพัฒนา จำนวน ๑๓ หมายเหตุ ซึ่งเป็นการบ่งบอกถึงสิ่งที่ประเทศไทยปรารถนาจะ “เป็น” หรือมุ่งหวังจะ “มี” เพื่อสะท้อนประเด็นการพัฒนาที่มีลำดับความสำคัญสูงต่อการพลิกโฉมประเทศไทยสู่ “สังคมก้าวหน้า เศรษฐกิจสร้างมูลค่าอย่างยั่งยืน” โดยหมายเหตุทั้ง ๑๓ ประการ แบ่งออกได้เป็น ๔ มิติ ดังนี้

๓.๒.๑ มิติภาคการผลิตและบริการเป้าหมาย

- หมายเหตุที่ ๑ ไทยเป็นประเทศชั้นนำด้านสินค้าเกษตรและเกษตรแปรรูปมูลค่าสูง
- หมายเหตุที่ ๒ ไทยเป็นจุดหมายของการท่องเที่ยวที่เน้นคุณภาพและความยั่งยืน
- หมายเหตุที่ ๓ ไทยเป็นฐานการผลิตยานยนต์ไฟฟ้าที่สำคัญของโลก
- หมายเหตุที่ ๔ ไทยเป็นศูนย์กลางทางการแพทย์และสุขภาพมูลค่าสูง
- หมายเหตุที่ ๕ ไทยเป็นประตูการค้าการลงทุนและยุทธศาสตร์ทางโลจิสติกส์ที่สำคัญของภูมิภาค
- หมายเหตุที่ ๖ ไทยเป็นศูนย์กลางอุตสาหกรรมอิเล็กทรอนิกส์อัจฉริยะและอุตสาหกรรมดิจิทัลของอาเซียน

๓.๒.๒ มิติโอกาสและความเสมอภาคทางเศรษฐกิจและสังคม

- หมายเหตุที่ ๗ ไทยมีวิสาหกิจขนาดกลางและขนาดย่อมที่เข้มแข็ง มีศักยภาพสูง และสามารถแข่งขันได้
- หมายเหตุที่ ๘ ไทยมีพื้นที่และเมืองอัจฉริยะที่น่าอยู่ ปลอดภัย เด็ดขาดได้อย่างยั่งยืน
- หมายเหตุที่ ๙ ไทยมีความยากจนข้ามรุ่นลดลง และมีความคุ้มครองทางสังคมที่เพียงพอเหมาะสม

๓.๒.๓ มิติความยั่งยืนของทรัพยากรธรรมชาติและสิ่งแวดล้อม

- หมายเหตุที่ ๑๐ ไทยมีเศรษฐกิจหมุนเวียนและสังคมคาร์บอนต่ำ
- หมายเหตุที่ ๑๑ ไทยสามารถลดความเสี่ยงและผลกระทบจากภัยธรรมชาติและ การเปลี่ยนแปลงสภาพภูมิอากาศ

๓.๒.๔ มิติปัจจัยผลักดันการพลิกโฉมประเทศ

- หมายเหตุที่ ๑๒ ไทยมีกำลังคนสมรรถนะสูง มุ่งเรียนรู้อย่างต่อเนื่อง ตอบโจทย์การพัฒนาแห่งอนาคต
- หมายเหตุที่ ๑๓ ไทยมีภาครัฐที่ทันสมัย มีประสิทธิภาพ และตอบโจทย์ประชาชน

ความเชื่อมโยงระหว่างหมายเหตุการพัฒนา กับเป้าหมายหลักแสดงไว้ในแผนภาพที่ ๓.๑ โดยหมายเหตุการพัฒนาที่กำหนดขึ้นเป็นประเด็นที่มีลักษณะเชิงบูรณาการที่ครอบคลุมการพัฒนาตั้งแต่ในระดับต้นน้ำจนถึงปลายน้ำ และสามารถนำไปสู่ผลพัฒนาทั้งในมิติเศรษฐกิจ สังคม ทรัพยากรธรรมชาติและสิ่งแวดล้อม ไปพร้อมๆ กันทำให้หมายเหตุแต่ละประการสามารถสนับสนุนเป้าหมายหลักได้มากกว่าหนึ่งข้อ นอกจากนี้การพัฒนาภายใต้แต่ละหมายเหตุไม่ได้แยกขาดจากกัน แต่มีการสนับสนุนหรือเอื้อประโยชน์ซึ่งกันและกัน

แผนการศึกษาแห่งชาติ (พ.ศ.๒๕๖๐-๒๕๗๔)

ร่างกรอบทิศทางแผนการศึกษาแห่งชาติ พ.ศ.๒๕๖๐-๒๕๗๔ ประกอบด้วยยุทธศาสตร์ ๙ ด้าน คือ

- ๑) ยุทธศาสตร์การบริหารจัดการระบบข้อมูลและสารสนเทศเพื่อการศึกษา
- ๒) ยุทธศาสตร์การเพิ่มประสิทธิภาพการบริหารจัดการระดับสถานศึกษา
- ๓) ยุทธศาสตร์การกระจายอำนาจไปสู่สถานศึกษา
- ๔) ยุทธศาสตร์การส่งเสริมการมีส่วนร่วมจากทุกภาคส่วนของสังคม
- ๕) ยุทธศาสตร์การปรับระบบและกลไกการบริหารงานบุคคล
- ๖) ยุทธศาสตร์การปฏิรูประบบทรัพยากรและการเงินเพื่อการศึกษา
- ๗) ยุทธศาสตร์การพัฒนาหลักสูตร กระบวนการจัดการเรียนการสอน การวัดและประเมินผลผู้เรียน
- ๘) ยุทธศาสตร์การผลิตและพัฒนากำลังคนเพื่อสนองตอบตลาดแรงงานและการพัฒนาประเทศ (สถาบัน อาชีวศึกษา/สถาบันอุดมศึกษา)
- ๙) ยุทธศาสตร์การพัฒนาคนตลอดช่วงชีวิต

“การขับเคลื่อนแผนการศึกษาแห่งชาติ พ.ศ.๒๕๖๐-๒๕๗๔สู่การปฏิบัติ” ดังนี้

การจัดทำแผนการศึกษาแห่งชาติ เปรียบเสมือนเป็นแผนธรรมนูญด้านการศึกษา ซึ่งต้องการให้เป็นการศึกษาที่มีแนวทางที่ชัดเจน เพื่อให้กระทรวงศึกษาธิการและทุกภาคส่วนที่เกี่ยวข้องขับเคลื่อนร่วมกัน อย่างเป็นรูปธรรม และต้องยอมรับว่าจากสภาพการศึกษาของไทยจากวันนี้ไปถึงอีก ๑๕ ปีข้างหน้า กระทรวงศึกษาธิการไม่ได้เริ่มต้นจาก ๕ หรือ ๖ แต่บางเรื่องเริ่มต้นจากศูนย์หรือติดลบเสียด้วยซ้ำ ดังนั้นการจะวางแผนการศึกษาในอนาคตข้างหน้าอีก ๑๕ ปี เราต้องย้อนกลับมาดูตัวเองเพื่อทบทวนการดำเนินการที่ผ่านมา แก้ไขปัญหาให้ได้ จึงจะสามารถวางแผนและเดินหน้าขับเคลื่อนงานการศึกษาต่อไปข้างหน้าได้

ในส่วนของร่างกรอบทิศทางแผนการศึกษาแห่งชาติที่ สกศ.ได้ดำเนินการจัดทำขึ้น โดยมียุทธศาสตร์ในการดำเนินงาน ๙ ด้านนั้น ถือว่ามีความครอบคลุมทุกเรื่องอยู่แล้ว แต่ก็ต้องการเน้นย้ำใน ๙ ประเด็นที่ต้องการจะเห็นอยู่ในแผนการศึกษาฉบับใหม่นี้ ได้แก่

- หา “หล่ม” หรือปัญหาให้เจอ ซึ่งเป็นเรื่องสำคัญที่เราจะต้องหาให้เจอให้ได้ เมื่อหาเจอแล้วก็ต้องจัดทำแผนออกจากหล่มภายในหัวแรกของแผนการศึกษาชาติให้ได้ อาทิ ประเด็นปัญหาของจุดเน้นตามกรอบการปฏิรูปการศึกษา อาทิ เรื่องของครู ที่มีแหล่งผลิตครูถึง ๖๐ แหล่ง จะทำอย่างไรให้แต่ละแหล่งมีมาตรฐานการผลิตที่เท่าเทียมกัน เป็นต้น

- ความเชื่อมโยงของแผนการศึกษาแต่ละกลุ่ม เริ่มตั้งแต่การศึกษาขั้นพื้นฐาน การศึกษานอกระบบและการศึกษาตามอัธยาศัย การอาชีวศึกษา และการอุดมศึกษาของทั้งภาครัฐและเอกชน ที่แผนงานของการศึกษาแต่ละระดับจะต้องมีความชัดเจน ต่อเนื่อง และสนับสนุนซึ่งกันและกัน โดยเฉพาะช่วงของรอยต่อในแต่ละระดับจนถึงการทำงานภายหลังจบการศึกษา อาทิ นักเรียนชั้น ม.๖ ที่จะต้องสอบเข้าเรียนต่อในมหาวิทยาลัย ทั้งผู้จัดการศึกษาขั้นพื้นฐานและอุดมศึกษาไม่ควรที่จะต้องโทษกันว่าใครสอนดีไม่ดีแต่ควรที่จะจับมือเดินไปด้วยกัน สฟฐ. ก็ต้องผลิตครู ฝึกอบรมและพัฒนาให้เป็นมาตรฐานเดียวกัน ส่วนมหาวิทยาลัยเองก็ต้องมีแผนในการผลิตและพัฒนานิสิตนักศึกษาอย่างเป็นระบบและเท่าทันต่อการเปลี่ยนแปลงของโลกปัจจุบัน โดยเฉพาะทักษะในการทำงานที่ไม่เพียงความรู้ด้านวิชาการเท่านั้น แต่จะต้องมีทักษะในการใช้ชีวิตด้วย ซึ่งเมื่อเร็วๆ นี้ สถาบันบัณฑิตบริหารธุรกิจศศินทร์ แห่งจุฬาลงกรณ์มหาวิทยาลัย ร่วมกับ จ๊อบไทยดอทคอมและ แคนเรียร์วีซ่า ได้เผยแพร่ผลการศึกษาวิจัยเรื่อง “ช่องว่างทักษะที่สำคัญในโลกการทำงาน” เพื่อใช้เป็นแนวทางการพัฒนาบุคลากรรุ่นใหม่ โดยเก็บข้อมูลจากกลุ่มตัวอย่างที่เป็นนิสิต นักศึกษาระดับปริญญาตรีจากทั่วประเทศโดยมีทักษะ ๗ ประการ ที่สถานศึกษาควรเร่งพัฒนาให้นิสิตนักศึกษา ประกอบด้วย

๑) ต้องกระตือรือร้นที่จะเรียนรู้สิ่งใหม่ๆ อยู่เสมอ
๒) เป็นได้ทั้งผู้นำ ผู้ตาม และผู้ช่วย ในทุกสถานการณ์ พร้อมทำงานที่ท้าทาย โดยมองประโยชน์องค์กรมากกว่าประโยชน์ตนเอง

๓) สามารถคิดและทำได้เองโดยไม่ต้องรอคำสั่ง

๔) ต้องมุ่งมั่นที่จะทำงานให้สำเร็จ และได้ผลลัพธ์ตามที่ตั้งไว้

๕) มีทักษะในการประยุกต์ใช้ความรู้ที่ได้จากการศึกษาเข้าสู่การทำงาน

๖) มีคุณสมบัติการทำงานแบบมืออาชีพ ตรงต่อเวลา รักษามารยาทในการทำงานอยู่เสมอ และมีความอดทนอดกลั้น สามารถแยกแยะเรื่องที่ไม่เกี่ยวกับงานออกได้

๗) มีความสามารถในการสื่อสารที่เป็นระบบ รู้จักลำดับความสำคัญในการสื่อสารให้ผู้รับสารสามารถเข้าใจ ได้ในทันที สามารถโน้มน้าวผู้รับสารให้คล้อยตามได้ และมีความสามารถทางด้านภาษาอังกฤษ หรือภาษาที่สาม

ดังนั้น ขอให้ทั้งครูและคณาจารย์ ช่วยทบทวนด้วยว่าได้ให้ความรู้หรือสอนสิ่งเหล่านี้ให้กับผู้เรียนของเราหรือไม่ โดยเฉพาะการเรียนการสอนในมหาวิทยาลัยขอให้ช่วยส่งเสริมทักษะทั้ง ๗ ด้านให้แก่บัณฑิตนักศึกษาด้วย พร้อมทั้งช่วยสนับสนุนการศึกษาขั้นพื้นฐานและอาชีวศึกษาเท่าที่จะทำได้ เพื่อให้การขับเคลื่อนแผนการศึกษาชาติเดินหน้าไปพร้อมกันอย่างเป็นระบบ และขออย่าใช้ค่านิยมเดิมๆ ที่ทำเพียงสอนให้จบปริญญาเท่านั้น แต่ก่อนจะจบเด็กต้องได้รับการเตรียมตัวเป็นอย่างดีด้วย

● **แผนต้องปฏิบัติได้จริง** โดยผู้ที่มีส่วนเกี่ยวข้องของทุกกระทรวง ทุกหน่วยงาน จะต้องมีส่วนร่วมในการดำเนินการจัดทำแผน ซึ่ง สกศ. จะต้องพิจารณาว่ามีหน่วยงานใดเกี่ยวข้องบ้าง จากนั้นจึงจะระบุไว้ในแผนในแต่ละช่วงทั้งแผนระยะสั้น ระยะกลาง และระยะยาว โดยมีสิ่งสำคัญคือทุกคนต้องรับรู้ว่ามีเกี่ยวข้องของส่วนใดอย่างไร และมีเป้าหมายหรือตัวชี้วัดในการดำเนินงานแต่ละห้วงอย่างไร ดังนั้นเมื่อทุกกระทรวงได้ร่วมจัดทำและรับรู้แผนดังกล่าวแล้ว ก็จะสามารถกลับไปทำแผนปฏิบัติในส่วนที่ตนเองรับผิดชอบได้ต่อไป

● **แผนต้องดำรงความมุ่งหมาย** แต่ในขณะเดียวกันก็ต้องมีความอ่อนตัว ที่จะสามารถปรับเปลี่ยนแผนได้ตามสภาพแวดล้อมและสภาพการณ์ที่เปลี่ยนแปลงไป เพื่อให้การทำงานขับเคลื่อนมีความราบรื่น แต่ก็ไม่ควรจะปรับหรือเปลี่ยนแปลงเป้าหมายที่ตั้งไว้ มิฉะนั้นจะไม่มีอะไรสำเร็จเลย

● **การกระจายอำนาจ** ซึ่งมีอยู่ในร่างกรอบแผนการศึกษาอยู่แล้ว แต่ขอให้ใช้เงื่อนไขในการดำเนินการในช่วงของการเปลี่ยนผ่าน ไม่ควรใช้ห้วงเวลาเป็นตัวกำหนด ทราบว่าทุกคนคงรู้ดีถึงประสิทธิภาพการกระจายอำนาจที่ผ่านมาว่าเป็นอย่างไร โดยคำว่า เงื่อนไข ในที่นี้หมายถึงต้องหาปัจจัยในความพร้อมให้ครบถ้วนชัดเจน และนำมาใช้เป็นตัวกำหนดการกระจายอำนาจ

● **การประเมินผล** ควรมีการระบุหน่วยงานที่เกี่ยวข้องไว้ในแผน ไม่ว่าจะเป็หน่วยงานประเมินของภาครัฐหรือองค์กรมหาชน และจะต้องปฏิบัติตามแผนด้วย ทั้งการประเมินตามเรื่องและห้วงเวลาที่ระบุไว้ในแผน การประเมินทุกหน่วยงานที่เกี่ยวข้องกับแผนนี้ เพื่อจะได้นำผลการประเมิน มาปรับปรุงแผน ปรับปรุงการทำงานของแต่ละหน่วยงานได้อย่างถูกต้องและตรงประเด็น

● **การวิจัย** ซึ่งเป็นอีกเรื่องหนึ่งที่อยู่ในหล่ม จึงขอให้มีการระบุการศึกษาวิจัยไว้ในแผนอย่างเป็นทางการ และกำหนดวัตถุประสงค์ของการวิจัยในประเด็นปัญหาและพัฒนาส่วนต่างๆ อย่างมีเหตุผลและมีแนวทางที่ชัดเจน ทั้งนี้กระทรวงศึกษาธิการจะร่วมมือกับภาคเอกชนเพื่อศึกษาในประเด็นต่างๆ ที่จะรองรับการพัฒนาประเทศต่อไป อย่างไรก็ตามขอเสนอให้มีความร่วมมือกับมหาวิทยาลัย เพื่อนำความสามารถและศักยภาพด้านการวิจัยของอาจารย์และศาสตราจารย์มาใช้ให้เกิดประโยชน์ต่อการศึกษาของประเทศด้วย

● **การมีส่วนร่วม** ของทุกภาคส่วน ซึ่งเป็นหนึ่งในยุทธศาสตร์ของร่างแผนอยู่แล้ว และตนก็ต้องการให้มีความทำงานประชารัฐรวมอยู่ในแผนด้วยเพราะเรื่องของการศึกษามีความเกี่ยวข้องกับทุกกระทรวงทุกหน่วยงานทั้งภาครัฐและเอกชนประกอบกับขณะนี้กระทรวงศึกษาธิการได้ร่วมเป็นคณะทำงานประชารัฐ

อยู่แล้วใน ๒ คณะ คือการจัดการศึกษาตามด้านการศึกษาพื้นฐานและการพัฒนาผู้นำ และด้านการยกระดับคุณภาพวิชาชีพ

● งบประมาณที่ผ่านมากระทรวงศึกษาธิการได้ร่วมจัดทำแผนรายจ่ายงบประมาณร่วมกับสำนักงบประมาณอยู่แล้ว โดยจะคำนึงถึงสถานการณ์คลังของประเทศเป็นหลัก ดังนั้นการจัดทางงบประมาณของแต่ละหน่วยขอให้ตระหนักถึงส่วนนี้ด้วย ไม่ควรของงบประมาณมากจนเกินไป ที่อาจจะทำให้การดำเนินงานไม่เป็นไปตามแผนหรือเป้าหมายที่วางไว้ อย่างไรก็ตามในส่วนของงบบูรณาการอยู่ในความรับผิดชอบของกระทรวงศึกษาธิการอยู่แล้ว

ยุทธศาสตร์สู่การปฏิบัติของสำนักงานคณะกรรมการการอาชีวศึกษา

นโยบาย ยุทธศาสตร์การผลิตและพัฒนาากำลังคนอาชีวศึกษา ในระยะ ๑๕ ปี (พ.ศ. ๒๕๕๕ - ๒๕๖๙)

การจัดทำข้อเสนอเชิงนโยบาย เป้าหมาย ยุทธศาสตร์ การผลิตและพัฒนาากำลังคนอาชีวศึกษาของคณะอนุกรรมการการอาชีวศึกษาด้านการกำหนดนโยบาย เป้าหมายการผลิตและแผนพัฒนากำลังคนอาชีวศึกษาให้ความสำคัญกับคุณภาพผู้สำเร็จอาชีวศึกษาเป็นสำคัญ โดยมุ่งปรับปรุงปัจจัยสนับสนุน และกระบวนการจัดอาชีวศึกษาให้เกิดคุณภาพ ทั้งในด้าน

๑) สารสนเทศสำคัญที่จะเป็นตัวบ่งชี้แนวทางการพัฒนากำลังคนในระดับโลก ระดับภูมิภาค ระดับประเทศ ระดับกลุ่มจังหวัด และระดับจังหวัด

๒) ให้ความสำคัญกับครู และผู้บริหารสถานศึกษาซึ่งเป็นปัจจัยแห่งความสำเร็จ โดยมุ่งเพิ่มพูน ชีตความสามารถของครูในยุคแห่งการเปลี่ยนแปลง เพื่อให้ครูสามารถจัดการเรียนการสอนอย่างมีประสิทธิภาพ

๓) ยกระดับคุณภาพการจัดการเรียนการสอนที่สอดคล้องและเชื่อมโยงกับสถานประกอบการโดยเน้นความร่วมมือในการจัดอาชีวศึกษา ระบบทวิภาคี และการฝึกงาน

๔) เตรียมความพร้อมกำลังคนรองรับการเป็นประชาคมเศรษฐกิจอาเซียนในส่วนของ การตั้งรับและเชิงรุกได้แก่ การเพิ่มขีดความสามารถทางภาษา และสมรรถนะกำลังคนอาชีวศึกษาให้มีมาตรฐานในระดับสากล ในการนี้คณะอนุกรรมการฯ ได้กำหนดนโยบายและยุทธศาสตร์ของการพัฒนา ประกอบด้วย ๔ นโยบาย ๑๐ ยุทธศาสตร์ ๒๘ กลยุทธ์ และ โครงการ ๙๓ โครงการ

นโยบายที่ ๑ : มุ่งสร้าง/ผลิตกำลังคนอาชีวศึกษา ให้ตอบสนองความต้องการของตลาดแรงงาน

เป้าหมาย : ผลิตและพัฒนาากำลังคนอาชีวศึกษาภายใต้ บริบทความร่วมมือกับสถานประกอบการให้ได้ ตามเป้าหมายของการปฏิรูปการศึกษาในทศวรรษที่สองและฝึกอบรมวิชาชีพ กำลังคนอาชีวศึกษาที่อยู่นอกระบบให้เพิ่มขึ้น

ยุทธศาสตร์ ที่ ๑ มุ่งพัฒนาคุณภาพและปริมาณผู้เรียนให้สัมพันธ์กับความต้องการของตลาดแรงงาน ในประเทศและระดับสากล

กลยุทธ์ ที่ ๑ ผลิตและพัฒนาำลังคนให้ มีสมรรถนะ ได้มาตรฐานเป็นที่ยอมรับของตลาดแรงงานและสังคมทั้งในประเทศ ภูมิภาค อาเซียน และระดับสากล

โครงการสำคัญ

๑. โครงการศึกษาความต้องการการผลิตและพัฒนาำลังคนทั้งปริมาณและคุณภาพภายในประเทศ

๑.๑ ระดับจังหวัด

๑.๒ ระดับกลุ่มจังหวัด

๑.๓ ระดับกลุ่มอุตสาหกรรม /กลุ่มอาชีพ

๒. โครงการศึกษาความต้องการการผลิตและพัฒนาำลังคน ทั้งด้านปริมาณและคุณภาพตามกรอบความร่วมมือกลุ่มประชาคมเศรษฐกิจอาเซียนและสากล

๓. โครงการศึกษาเป้าหมายการผลิตและพัฒนากำลังคนระดับกลางของประเทศไทย ระยะ ๑๕ ปี (ปีการศึกษา ๒๕๕๕ - ๒๕๖๙)

ระยะที่ ๑ ๒๕๕๕ - ๒๕๖๑ (๖๐:๔๐)

ระยะที่ ๒ ๒๕๖๒ - ๒๕๖๙ (๓๐:๓๐)

กลยุทธ์ที่ ๒ ส่งเสริมและพัฒนากิจการชีวิตศึกษา และการฝึกอบรมวิชาชีพด้วยรูปแบบที่หลากหลาย ทั้งการศึกษาในระบบ การศึกษานอกระบบและการศึกษาระบบทวิภาคี

โครงการสำคัญ

๑. โครงการแลกเปลี่ยนการจัดการเรียนการสอนของสถานศึกษาและสถานประกอบการในกลุ่มจังหวัด
๒. โครงการพัฒนาการจัดการเรียนการสอนเพื่อเข้าสู่ประชาคมเศรษฐกิจอาเซียนและระดับสากล
๓. โครงการแลกเปลี่ยนนักศึกษาอาชีวศึกษาระหว่างประเทศ

กลยุทธ์ที่ ๓ ส่งเสริม สนับสนุน และเร่งรัดการจัดการชีวิตศึกษาด้านความร่วมมือ ผลิตและพัฒนา กำลังคนร่วมกันระหว่างสถานศึกษาและสถานประกอบการ โดยเฉพาะการศึกษาระบบทวิภาคี และการฝึก ประสบการณ์ วิชาชีพตามสาขาวิชาที่เป็นความต้องการของตลาดแรงงาน

โครงการสำคัญ

๑. โครงการพัฒนาหลักสูตรทวิภาคีให้สอดคล้องกับขนาดและความสามารถของสถานประกอบการ โดยเฉพาะ SME ภายใต้ความร่วมมือกับสถานประกอบการ
๒. โครงการจัดตั้งคณะกรรมการบริหารความร่วมมือในการผลิตและพัฒนากำลังคนอาชีวศึกษาระดับจังหวัด
๓. โครงการสร้างเครือข่ายความร่วมมือกับสถานประกอบการในการจัดการฝึกงานและฝึก ประสบการณ์วิชาชีพ

กลยุทธ์ที่ ๔ ปรับภาพลักษณ์ ทักษะคิดและสร้างการยอมรับของสังคมที่มีต่อการเรียนสายอาชีพด้วย กระบวนการเชิงคุณภาพให้กับนักเรียน กลุ่มผู้ประกอบการและชุมชน

โครงการสำคัญ

๑. โครงการส่งเสริมให้ มี การสร้างรายได้ ระหว่างเรียนเพื่อเพิ่มประสบการณ์ ของผู้เรียนและลดภาระ ค่าใช้จ่ายของผู้ปกครอง
๒. โครงการพัฒนาระบบการแนะแนวอาชีพเชิงรุกเพื่อให้สามารถเข้าถึงพ่อแม่ ผู้ปกครอง และผู้มีส่วน เกี่ยวข้อง
๓. โครงการประชาสัมพันธ์ เผยแพร่ภาพลักษณ์ เชิงคุณภาพไปยังกลุ่มเป้าหมายให้ เห็นความสำคัญ ของการเรียนอาชีวศึกษาที่จะสร้างให้ เกิด “การศึกษาเพื่ออาชีพ คือ ดวงประทีปส่องชีวิต ช่วยเสริมสร้าง เศรษฐกิจเพื่อชีวิตที่มั่นคง”
๔. โครงการสร้างภาพยนตร์ เพื่อประชาสัมพันธ์ และปรับภาพลักษณ์ เกี่ยวกับวิถี ชีวิตชาวอาชีวศึกษา เชิงสร้างสรรค์
๕. โครงการส่งเสริมคนดีศรีอาชีวะ
๖. โครงการเยาวชนอาชีวะสัมพันธ์ ร่วมสร้างสรรค์สังคม
๗. โครงการอาชีวะอาสา เพื่อพัฒนาสังคม

ยุทธศาสตร์ที่ ๒ การเพิ่มโอกาสการเรียนรู้และการฝึกอบรมวิชาชีพอาชีวศึกษาให้กับกลุ่มผู้อยู่นอกระบบ

กลยุทธ์ที่ ๑ ส่งเสริมและพัฒนาอาชีพให้ผู้อยู่นอกระบบการศึกษา ให้สามารถสร้างงาน สร้างรายได้

โครงการสำคัญ

๑. โครงการพัฒนาผลิตภัณฑ์และยกระดับรายได้ ของชุมชน
๒. โครงการฝึกอาชีพพระยะสั้นตามความต้องการของตลาดแรงงาน

กลยุทธ์ที่ ๒ ส่งเสริม สนับสนุน และร่วมมือพัฒนาการจัดอาชีวศึกษาและฝึกอบรมวิชาชีพตลอดชีวิตให้แก่ผู้ปฏิบัติงานในสถานประกอบการและผู้อยู่นอกระบบ

โครงการสำคัญ

๑. โครงการเทียบโอนประสบการณ์ในการทำงานเพื่อให้คุณวุฒิทางการศึกษา
๒. โครงการอบรมฝึกอาชีพร่วมกับหน่วยงานตามโครงการพระราชดำริ
๓. โครงการฝึกอาชีพร่วมกับผู้รับผิดชอบโครงการตามนโยบายยุทธศาสตร์
๔. โครงการฝึกอาชีพให้กับผู้พิการ สูงอายุผู้ด้อยโอกาส

กลยุทธ์ที่ ๓ ส่งเสริม สนับสนุนนอกรวมวิชาชีพเพื่อการพัฒนาต่อยอดอาชีพเดิมหรือสร้างอาชีพใหม่สำหรับผู้ประกอบอาชีพอิสระ

โครงการสำคัญ

๑. โครงการฝึกอบรมฝีมือแรงงานเพื่อสร้างหรือเปลี่ยนอาชีพที่ตรงกับความต้องการของตลาดแรงงาน
๒. โครงการอบรมยกระดับฝีมือแรงงานหลังเข้าสู่ตลาดแรงงาน

ยุทธศาสตร์ที่ ๓ พัฒนาระบบการประเมินมาตรฐานวิชาชีพตามระบบคุณวุฒิวิชาชีพ

กลยุทธ์ที่ ๑ พัฒนาหลักสูตรให้มี ผลลัพธ์การเรียนรู้ เป็นไปตามสมรรถนะของกรอบคุณวุฒิวิชาชีพ

โครงการสำคัญ

๑. โครงการศึกษารูปแบบการพัฒนาหลักสูตรเป็นไปตามกรอบคุณวุฒิวิชาชีพโดยความร่วมมือกับสถานประกอบการ
๒. โครงการพัฒนาคณะกรรมการพัฒนาหลักสูตรให้มีผลลัพธ์การเรียนรู้ ให้ ตรงกับสมรรถนะตามกรอบคุณวุฒิวิชาชีพ

กลยุทธ์ที่ ๒ พัฒนาระบบประเมินมาตรฐานวิชาชีพตรงตามคุณวุฒิวิชาชีพ

โครงการสำคัญ

๑. โครงการพัฒนาระบบประเมินมาตรฐานวิชาชีพโดยความร่วมมือของสถานประกอบการ
๒. โครงการฝึกอบรมพัฒนาคณะกรรมการผู้ประเมินมาตรฐานวิชาชีพ

ยุทธศาสตร์ที่ ๔ สร้างระบบการจูงใจให้เกิดการตัดสินใจเข้าศึกษาต่ออาชีวศึกษา

กลยุทธ์ที่ ๑ ปรับระบบกองทุนกู้ยืมเพื่อการศึกษาต่ออาชีวศึกษา

โครงการสำคัญ

๑. โครงการพัฒนาหลักเกณฑ์ เพื่อให้กองทุนกู้ยืมเพื่อการศึกษาจัดสรรเงินกู้ยืมให้แก่ผู้เรียนอาชีวศึกษา ๑๐๐% ในสาขาวิชาชีพที่ขาดแคลน
 ๒. โครงการสนับสนุนด้านทุนการศึกษาและสิ่งอำนวยความสะดวก เช่น ที่พักและแหล่งรองรับงาน
- กลยุทธ์ที่ ๒** จัดหาแหล่งเงินสนับสนุนทุนการศึกษาให้ผู้ ที่สนใจและคนเก่งได้ศึกษาในระดับ ปวช., ปวส. และปริญญาตรีสายเทคโนโลยีหรือสายปฏิบัติการ

โครงการสำคัญ

๑. โครงการจัดหาแหล่งเงินทุนการศึกษาจากภายนอกสถานศึกษา
๒. โครงการจัดหาแหล่งเงินทุนการศึกษาในสถานศึกษา
๓. โครงการสนับสนุนเครื่องมือประจำตัวพื้นฐานตามวิชาชีพ

กลยุทธ์ที่ ๓ สนับสนุนแหล่งเงินทุนเพื่อการประกอบอาชีพอิสระหลังจบการศึกษา สร้างความมั่นคงในชีวิต

โครงการสำคัญ

๑. โครงการแนะแนวเส้นทางความก้าวหน้าเพื่อการประกอบอาชีพ (Career Path)
๒. โครงการกองทุนตั้งตัวอาชีพศึกษา
๓. โครงการเล่าแก่น้อย

กลยุทธ์ที่ ๔ มาตรการทางด้านอาชีพอากรเพื่อการจูงใจให้สถานประกอบการให้ความร่วมมือในการจัดการอาชีวศึกษา

โครงการสำคัญ

๑. โครงการศึกษาการสร้างแรงจูงใจทางด้านมาตรการอาชีพอากรให้แก่ภาคเอกชน/สถานประกอบการในการร่วมจัดการอาชีวศึกษา

นโยบายที่ ๒ : พัฒนาปริมาณและคุณภาพของครู คณาจารย์และบุคลากรทางการศึกษา ด้านอาชีวศึกษา

เป้าหมาย : ๑) มีปริมาณครู คณาจารย์ และบุคลากรทางการศึกษาด้านอาชีวศึกษา พอเพียงต่อการจัดการศึกษาระดับ ปวช. ระดับ ปวส. และระดับปริญญาตรี สายเทคโนโลยี หรือสายปฏิบัติ การและการฝึกอบรมวิชาชีพ

๒) พัฒนาครู คณาจารย์ และบุคลากรทางการศึกษาด้านอาชีวศึกษาให้มีคุณภาพและได้รับการพัฒนาอย่างต่อเนื่องสม่ำเสมอ

ยุทธศาสตร์ที่ ๑ สร้างเสริมปริมาณครู คณาจารย์และบุคลากรทางการศึกษาด้านอาชีวศึกษา

กลยุทธ์ที่ ๑ การสนับสนุนบุคลากรทางการศึกษาด้านอาชีวศึกษาจากภาครัฐ

โครงการสำคัญ

๑. โครงการขออัตรากำลังข้าราชการ พนักงานราชการให้พอเพียง
๒. โครงการขอรับงบประมาณค่าจ้างชั่วคราวครูและเจ้าหน้าที่
๓. โครงการครุทายาทครูวิชาชีพ (ขอทุนการศึกษาและอัตราบรรจุแต่งตั้งครูวิชาชีพพันธุ์ใหม่ให้แก่ผู้เรียนตั้งแต่ระดับ ปวช.,ปวส.,และปริญญาตรีสายเทคโนโลยีหรือสายปฏิบัติการ)

กลยุทธ์ที่ ๒ การสนับสนุนบุคลากรทางการศึกษาด้านอาชีวศึกษาจากภาคเอกชนและชุมชน

โครงการสำคัญ

๑. โครงการเชิญครูเกษียณอายุราชการเป็นครูพิเศษ อาจารย์พิเศษ
๒. โครงการสร้างระบบเครือข่ายผู้เชี่ยวชาญจากสถานประกอบการเป็นครูพิเศษ อาจารย์พิเศษ
๓. โครงการครูพิเศษจากภูมิปัญญาท้องถิ่น ประชาชนชาวบ้านและผู้เชี่ยวชาญในท้องถิ่น

ยุทธศาสตร์ที่ ๒ สร้างเสริมสมรรถนะและประสบการณ์เพื่อคุณภาพของครู คณาจารย์และบุคลากรทางการศึกษาด้านอาชีวศึกษา

กลยุทธ์ที่ ๑ ส่งเสริมการศึกษาต่อ การฝึกอบรมและการปฏิบัติงาน

โครงการสำคัญ

๑. โครงการรัฐจัดทุนการศึกษาต่อปริญญาโทและปริญญาเอกทั้งในประเทศและต่างประเทศ ในสาขาวิชาที่เปิดสอนระดับปริญญาตรีสายเทคโนโลยีหรือสายปฏิบัติการ

๒. โครงการรัฐจัดทุนการฝึกอบรมเทคโนโลยีใหม่ทั้งในประเทศและต่างประเทศ ในสาขาวิชาที่เปิดสอนระดับปริญญาตรีสายเทคโนโลยีหรือสายปฏิบัติการ

๓. โครงการกำหนดมาตรการให้ ครู วิชาชีพได้มีการพัฒนาสมรรถนะและประสบการณ์ ด้านวิชาชีพอย่างต่อเนื่องและสม่ำเสมอ

๔. โครงการกำหนดมาตรการให้ มีการนำผลสัมฤทธิ์ ที่เกิดต่อผู้เรียนไปใช้ ในการพิจารณาความดีความชอบ เลื่อนขั้นเงินเดือน ให้ค่าตอบแทน การขอมิและเลื่อนวิทยฐานะ

๕. โครงการจัดตั้งหน่วยศึกษานิเทศก์ในสถาบันการอาชีวศึกษา

กลยุทธ์ที่ ๒ พัฒนาครู คณาจารย์และบุคลากรอาชีวศึกษา

โครงการสำคัญ

๑. โครงการจัดตั้งสถาบันพัฒนาครู คณาจารย์และบุคลากรอาชีวศึกษา (ทำหน้าที่พัฒนาครู คณาจารย์ และบุคลากรอาชีวศึกษาทั้งของรัฐและเอกชน)

๒. โครงการพัฒนาขีดความสามารถในการบริหารจัดการอาชีวศึกษา

๓. โครงการพัฒนาขีดความสามารถของครูในการจัดการเรียนการสอน

๔. โครงการพัฒนาขีดความสามารถของศึกษานิเทศก์ในการนิเทศ

๕. โครงการพัฒนาขีดความสามารถของเจ้าหน้าที่ในการปฏิบัติงานสนับสนุนการจัดการอาชีวศึกษา

๖. โครงการพัฒนาขีดความสามารถด้านภาษาอังกฤษ

๗. โครงการพัฒนาครูในการใช้ระบบเทคโนโลยีสารสนเทศเพื่อการเรียนการสอน

๘. โครงการพัฒนาศักยภาพในการวิจัยเพื่อพัฒนาการเรียนการสอน

๙. โครงการส่งเสริม สนับสนุนให้ ครูจัดทำตำรา เอกสารที่ใช้ในการเรียนการสอน

ยุทธศาสตร์ที่ ๓ สร้างโอกาสและความร่วมมือในการสร้างเสริมคุณภาพครู คณาจารย์และบุคลากรทางการศึกษาด้านอาชีวศึกษา

กลยุทธ์ที่ ๑ สร้างโอกาสและความร่วมมือกับภาครัฐ

โครงการสำคัญ

๑. โครงการปรับบทบาทหน้าที่สำนักงานคณะกรรมการการอาชีวศึกษา ให้รับผิดชอบสถานศึกษาอาชีวศึกษาทั้งของรัฐและของเอกชน

๒. โครงการร่วมกับคุรุสภากำหนดมาตรฐานผู้ประกอบวิชาชีพด้านอาชีวศึกษาเป็นการเฉพาะ (กำหนดมาตรฐานในการขอใบอนุญาตประกอบวิชาชีพครูวิชาชีพใบอนุญาตประกอบวิชาชีพผู้บริหารสถานศึกษาอาชีวศึกษา ใบอนุญาตประกอบวิชาชีพศึกษานิเทศก์ด้านอาชีวศึกษา)

๓. โครงการร่วมกับสำนักงาน ก.ค.ศ.กำหนดมาตรฐานตำแหน่งมาตรฐานวิทยฐานะสำหรับครูวิชาชีพผู้บริหารสถานศึกษาอาชีวศึกษาและศึกษานิเทศก์ด้านอาชีวศึกษาเป็นการเฉพาะ

๔. โครงการร่วมกับสำนักงาน ก.ค.ศ.และกระทรวงการคลังกำหนดมาตรฐานชั่วโมงการสอนขั้นต่ำและ
ขั้นสูงของครูในสถานศึกษาอาชีวศึกษาทั้งครูวิชาสามัญและครูวิชาชีพ

๕. โครงการร่วมกับสำนักงาน ก.ค.ศ.ปรับปรุง กฎ ระเบียบที่เป็นอุปสรรคในการบรรจุแต่งตั้งผู้ที่มี
ความรู้ ความสามารถและประสบการณ์ ด้านวิชาชีพเป็นครูวิชาชีพและคณาจารย์ โดยกำหนดอัตราเงินเดือน
ค่าตอบแทนตามความรู้ ความสามารถและประสบการณ์

กลยุทธ์ที่ ๒ สร้างโอกาสและความร่วมมือกับภาคเอกชนและชุมชน

โครงการสำคัญ

๑. โครงการจัดตั้งกองทุนเพื่อพัฒนาการอาชีวศึกษาและการฝึกอบรมวิชาชีพ
๒. โครงการกำหนดหลักเกณฑ์ ในการแต่งตั้ง การทดสอบ การฝึกอบรมและการออกใบรับรองการเป็น
ครู ฝึกในสถานประกอบการ
๓. โครงการความร่วมมือด้านวิชาการกับภาคเอกชนโดยใช้มาตรการด้านภาษีอากรเป็นแรงจูงใจ
๔. โครงการแลกเปลี่ยนเรียนรู้และเผยแพร่ภูมิปัญญาระหว่างภาคเอกชน ชุมชนและสถานศึกษา
๕. โครงการพัฒนาความยั่งยืนของภูมิปัญญาท้องถิ่น
๖. โครงการยกระดับภูมิปัญญาท้องถิ่น สิ่งประดิษฐ์ชุมชนสู่อุตสาหกรรมเชิงพาณิชย์

นโยบายที่ ๓ : พัฒนาคุณภาพสถานศึกษา และแหล่งเรียนรู้ใหม่

เป้าหมาย : สถานศึกษาของอาชีวศึกษามีมาตรฐานในด้านการจัดการเรียนการสอนในระดับ
ปวช.,ปวส. และปริญญาตรี สายเทคโนโลยี หรือสายปฏิบัติการและเป็นแหล่งเรียนรู้ของชุมชนโดยความร่วมมือ
ทางวิชาการระหว่างหน่วยงาน สถานศึกษา สถานประกอบการทั้งภายในและต่างประเทศ

ยุทธศาสตร์ที่ ๑ ยกระดับมาตรฐานสถานศึกษาของอาชีวศึกษาในด้านการจัดการเรียนการสอนใน
ระดับ ปวช., ปวส. และปริญญาตรี สายเทคโนโลยี หรือสายปฏิบัติการและเพิ่มศักยภาพให้เป็นแหล่งเรียนรู้
วิชาชีพและฝึกอบรมวิชาชีพของชุมชน

กลยุทธ์ที่ ๑ พัฒนาโครงสร้างและเครือข่ายการเรียนรู้

โครงการสำคัญ

๑. โครงการส่งเสริมความร่วมมือการจัดการเรียนการสอนร่วมกับสถานประกอบการหน่วยงานภาครัฐและเอกชน
๒. โครงการสร้างเครือข่ายความร่วมมือและใช้ทรัพยากรร่วมกัน
๓. โครงการส่งเสริมความร่วมมือและพัฒนาเครือข่ายภายใต้ข้อมูลและระบบเทคโนโลยีสารสนเทศ

กลยุทธ์ที่ ๒ พัฒนาระบบการจัดการบริหาร

โครงการสำคัญ

๑. โครงการบริหารจัดการตามเกณฑ์คุณภาพการบริหารจัดการภาครัฐมีธรรมาภิบาลโดยยึดหลัก
ปรัชญาเศรษฐกิจพอเพียง
๒. โครงการพัฒนาระบบสารสนเทศหรือการบริหารจัดการ
๓. โครงการพัฒนาระบบการประกันคุณภาพภายในให้เชื่อมโยงกับการประกันคุณภาพภายนอก
๔. โครงการพัฒนาศูนย์วิทยบริการให้เป็นแหล่งเรียนรู้ที่ทันสมัย

กลยุทธ์ที่ ๓ ร่วมมือกับสถานประกอบการในการเปิดสอนระดับ ปวช., ปวส. และปริญญาตรี สาย
เทคโนโลยีหรือสายปฏิบัติการ

โครงการสำคัญ

๑. โครงการร่วมมือกับสถานประกอบการในการพัฒนาหลักสูตรและการจัดการเรียนการสอนระดับ ปวช. ปวส. และปริญญาตรีสายเทคโนโลยีหรือสายปฏิบัติการ

กลยุทธ์ที่ ๕ เร่งรัดการจัดเตรียมความพร้อมของสถานศึกษาในการจัดการเรียนการสอนระดับปริญญาตรีสายเทคโนโลยีหรือสายปฏิบัติการ

โครงการสำคัญ

๑. โครงการเตรียมความพร้อมของสถานศึกษาในการจัดการเรียนการสอนระดับปริญญาตรี สายเทคโนโลยีหรือสายปฏิบัติการ

๒. โครงการจัดหาแหล่งสนับสนุนจากต่างประเทศ

๓. โครงการพัฒนาและเพิ่มจำนวนบุคลากรให้เป็นไปตามมาตรฐานของการจัดการเรียนการสอนระดับอุดมศึกษา

กลยุทธ์ที่ ๕ ส่งเสริมและสนับสนุนการพัฒนานักวิจัยและนวัตกรรมอาชีวศึกษาภายใต้ความร่วมมือกับสถานประกอบการและชุมชน

โครงการสำคัญ

๑. โครงการสร้างเครือข่ายความร่วมมือกับสถานประกอบการด้านการวิจัย

๒. โครงการผลิตผลงานวิจัยและนวัตกรรมเพื่อสนองต่อความต้องการของสถานประกอบการและชุมชน

ยุทธศาสตร์ที่ ๒ ส่งเสริมและสนับสนุนให้มีการจัดทำบันทึกข้อตกลงความร่วมมือทางวิชาการระหว่างหน่วยงาน สถานศึกษาทั้งภายในและต่างประเทศ

กลยุทธ์ที่ ๑ เจรจาแสวงหาความร่วมมือทั้งในประเทศและต่างประเทศ

โครงการสำคัญ

๑. โครงการศึกษาดูงานสถานประกอบการและสถานศึกษา ทั้งภายในและต่างประเทศ

๒. โครงการแลกเปลี่ยนเรียนรู้บุคลากรระหว่างหน่วยงาน สถานศึกษา ทั้งภายในและต่างประเทศ

๓. โครงการแลกเปลี่ยนนักวิจัยระหว่างหน่วยงาน สถานศึกษา ทั้งภายในและต่างประเทศ

๔. โครงการฝึกอบรมเพื่อการพัฒนาอาชีวศึกษา ทั้งภายในและต่างประเทศ

๕. โครงการให้ทุนสัมมนาวิชาการ ประชุมวิชาการ

นโยบายที่ ๔ : การพัฒนาคุณภาพการบริหารจัดการใหม่

เป้าหมาย : ผู้บริหารสถานศึกษาอาชีวศึกษามีทักษะการบริหารอย่างมีคุณภาพโดยการมีส่วนร่วม

ยุทธศาสตร์ที่ ๑ ยกระดับคุณภาพการบริหารจัดการให้มีประสิทธิภาพ

กลยุทธ์ที่ ๑ ส่งเสริมและพัฒนาเพื่อเพิ่มประสิทธิภาพผู้บริหาร

โครงการสำคัญ

๑. โครงการพัฒนาผู้บริหารโดยฝึกประสบการณ์จริง (On the Job Training)

๒. โครงการฝึกอบรมวิชาการด้านการบริหารสถานศึกษา

๓. โครงการฝึกอบรม ICT เพื่อการบริหาร

กลยุทธ์ที่ ๒ ส่งเสริมและสนับสนุนการใช้อุปกรณ์ เครื่องมือ นวัตกรรมองค์ความรู้ระบบเทคโนโลยี

สารสนเทศ เพื่อการบริหารจัดการ

โครงการสำคัญ

๑. โครงการจัดการระบบคลังข้อมูลเทคโนโลยีสารสนเทศในสถานศึกษาอาชีวศึกษา

กลยุทธ์ที่ ๓ สนับสนุนให้มีการวิเคราะห์ค่าใช้จ่ายในการลงทุนทางการศึกษา

โครงการสำคัญ

๑. โครงการวิเคราะห์ค่าใช้จ่ายรายหัวตามประเภทสาขาวิชา

๒. โครงการวิเคราะห์ค่าใช้จ่ายในการพัฒนาบุคลากร

๓. โครงการการวิเคราะห์งบประมาณการดำเนินงานตามแผนยุทธศาสตร์

แผนพัฒนาจังหวัดมุกดาหาร ๔ ปี

๒.๑ ข้อมูลการวิเคราะห์ศักยภาพของจังหวัดมุกดาหาร

(๑) บทวิเคราะห์ความต้องการและศักยภาพของประชาชนในท้องถิ่น

จากการประชุมระดมความคิดเห็นตามประเด็นการพัฒนาจังหวัดเพื่อชี้แจงแนวทางและ หลักเกณฑ์ การจัดทำแผนพัฒนาจังหวัด พร้อมทั้งเตรียมการจัดทำโครงการ เมื่อวันที่ ๔ - ๗ กันยายน ๒๕๖๑ ณ ศาลากลางจังหวัดมุกดาหาร และการประชุมเชิงปฏิบัติการการทบทวนแผนพัฒนาจังหวัดมุกดาหาร พ.ศ. ๒๕๖๑ - ๒๕๖๕ เมื่อวันที่ ๘ กันยายน ๒๕๖๑ ณ โรงแรมพลอยพาลेข อำเภอมือเมืองมุกดาหาร จังหวัดมุกดาหาร เพื่อยกร่างแผนพัฒนาจังหวัดมุกดาหาร พ.ศ. ๒๕๖๑ - ๒๕๖๕ ฉบับทบทวน ประจำปีงบประมาณ พ.ศ. ๒๕๖๓ และจากการประชุมปรึกษาหารือแผนพัฒนาจังหวัดมุกดาหาร พ.ศ. ๒๕๖๑ - ๒๕๖๕ ประจำปีงบประมาณ พ.ศ. ๒๕๖๓ เมื่อวันที่ ๑๔ กันยายน ๒๕๖๑ ณ โรงแรมพลอยพาลेข อำเภอมือเมืองมุกดาหาร จั ง ห วั ด มุกดาหาร ซึ่งจังหวัดมุกดาหารได้เชิญส่วนราชการ หน่วยงานรัฐวิสาหกิจ อำเภอ องค์กรปกครองส่วนท้องถิ่น ภาคประชาชนภาคประชาสังคม และภาคเอกชนเข้าร่วมประชุมปรึกษาหารือแผนพัฒนาจังหวัดมุกดาหาร ดังกล่าวโดยประชาชนและหน่วยงานต่าง ๆ ได้แสดงความคิดเห็นเกี่ยวกับศักยภาพและความต้องการของประชาชนในพื้นที่ พร้อมทั้งวิเคราะห์ประเด็นสำคัญในการพัฒนาจังหวัดมุกดาหารจากแผนพัฒนาหมู่บ้าน/ชุมชน แผนพัฒนาท้องถิ่น และแผนพัฒนาอำเภอที่เกี่ยวข้อง จึงสามารถสรุปสภาพปัญหา/แนวทางการพัฒนา ความต้องการของประชาชนในเชิงพื้นที่ในแต่ละประเด็น ได้ดังนี้

ประเด็น	ปัญหา / แนวทางการพัฒนา
โครงสร้างพื้นฐาน	<ul style="list-style-type: none"> - ปรับปรุงซ่อมแซมบำรุงถนนเพื่อการเกษตรที่ขรุขระและไม่ได้มาตรฐานให้ใช้ได้ดี - พัฒนาเส้นทางคมนาคมในพื้นที่ให้สามารถเชื่อมโยงพื้นที่ต่าง ๆ ได้อย่างทั่วถึงมากขึ้น - ปรับปรุงและพัฒนาโครงสร้างพื้นฐาน เช่น ไฟฟ้า ประปา ให้ครอบคลุมทุกพื้นที่
การเกษตร	<ul style="list-style-type: none"> - จัดหาน้ำเพื่อการเกษตรให้เพียงพอ - พัฒนาลาดการเกษตรเพื่อรองรับผลผลิตทางการเกษตรในพื้นที่ให้เพียงพอ - การแก้ไขปัญหาผลผลิตภาคเกษตรตกต่ำ - ส่งเสริมการลดต้นทุนการผลิตของเกษตรกร และเพิ่มมูลค่าเพิ่มให้กับสินค้าเกษตร - เพิ่มประสิทธิภาพการผลิตและยกระดับมาตรฐานคุณภาพโคขุนหนองสูงเพื่อสร้างรายได้ อย่างยั่งยืน - เพิ่มประสิทธิภาพในการผลิตและแปรรูปผลผลิตของสัตว์น้ำให้ได้มาตรฐาน - ส่งเสริมการทำเกษตรอินทรีย์ - การนำเทคโนโลยีมาช่วยส่งเสริมการทำเกษตร
การท่องเที่ยว	<ul style="list-style-type: none"> - ยกระดับมาตรฐานการท่องเที่ยวของจังหวัดและการบริการทางการท่องเที่ยว - ปรับปรุงโครงสร้างพื้นฐานและสภาพแวดล้อมตามแหล่งท่องเที่ยวสำคัญ - จัดทำป้ายประชาสัมพันธ์แหล่งท่องเที่ยวในพื้นที่ให้เป็นที่รู้จักของนักท่องเที่ยว - ส่งเสริมการท่องเที่ยวตามลุ่มน้ำโขง - สนับสนุนส่งเสริมประเพณีและวัฒนธรรมของแต่ละท้องถิ่นเพื่อยกระดับ การท่องเที่ยวในพื้นที่ - เชื่อมโยงการท่องเที่ยวของจังหวัดกับพื้นที่ใกล้เคียง - พัฒนาปรับปรุง สินค้า OTOP ให้เป็นที่ยอมรับได้มาตรฐานยกระดับสู่ความเป็นสากล
การศึกษา	<ul style="list-style-type: none"> - ยกระดับคุณภาพการศึกษาและการเรียนรู้ตลอดชีวิต - เสริมสร้างความเข้มแข็งในการส่งเสริมการพัฒนาเด็ก

ประเด็น	ปัญหา / แนวทางการพัฒนา
	<ul style="list-style-type: none"> - เร่งพัฒนาคุณภาพทางการศึกษาของโรงเรียนในพื้นที่ - พัฒนากำลังคนทางด้านดิจิทัลเพื่อสร้างธุรกิจเทคโนโลยี - สนับสนุนสื่อการเรียนให้ทันสมัย - สนับสนุนการจัดตั้งศูนย์เรียนรู้วิทยาศาสตร์ให้ครบทุกอำเภอ
สาธารณสุข	<ul style="list-style-type: none"> - พัฒนาสถานบริการด้านสุขภาพภาครัฐและระบบการให้บริการที่มีคุณภาพและทั่วถึง - พัฒนาคุณภาพโรงพยาบาลส่งเสริมสุขภาพตำบล - แนวทางการป้องกันโรคติดต่อต่างๆ และการดูแลสุขภาพอนามัยที่ดีของประชาชน - พัฒนาระบบการแพทย์ปฐมภูมิ และเครือข่ายระบบสุขภาพระดับอำเภอ
สภาพความเป็นอยู่ในสังคม	<ul style="list-style-type: none"> - การเข้าถึงน้ำใช้เพื่อการอุปโภคบริโภคที่มีคุณภาพ - เร่งแก้ไขปัญหาคความยากจน การมีหนี้สินนอกระบบ และการมีที่อยู่อาศัย - ส่งเสริมเพิ่มศักยภาพ เพิ่มพูนความรู้ด้านวิชาชีพ เพิ่มทักษะให้กับกลุ่มอาชีพและแก้ไขปัญหาการว่างงาน - สนับสนุนงานของผู้พิการ ผู้ด้อยโอกาส เด็ก เยาวชน สตรีและผู้สูงอายุ - ปรับปรุงโครงสร้างพื้นฐานเพื่อจัดกิจกรรมสันหนนาการต่าง ๆ ให้ได้มาตรฐาน และอยู่ในสภาพพร้อมใช้งาน - เร่งแก้ไข และป้องกันการแพร่ระบาดของยาเสพติด โดยเฉพาะในหมู่เยาวชน ผ่านร่วมมือกับทุกหน่วยงาน โดยเฉพาะ ตำรวจ ตชด./นรช.
แหล่งน้ำ และทรัพยากรธรรมชาติ	<ul style="list-style-type: none"> - ขุดเจาะบ่อบาดาลเพื่อเพิ่มศักยภาพระบบประปาบาดาล เพื่อบรรเทาปัญหาภัยแล้ง - ก่อสร้างระบบประปาบาดาลท้องถิ่นสูง - ส่งเสริมการปลูกป่า และพัฒนามาตรการป้องกันการบุกรุกพื้นที่ป่า - ส่งเสริมศักยภาพการบริหารจัดการภัยพิบัติระดับชุมชน - ส่งเสริมการใช้พลังงานทดแทน การป้องกัน และฟื้นฟูจากภัยธรรมชาติ - ส่งเสริมการมีส่วนร่วมของชุมชนในการคัดแยกขยะ
การบริหารจัดการ	<ul style="list-style-type: none"> - เสริมสร้างมาตรฐานด้านคุณธรรม จริยธรรม ให้แก่ข้าราชการ พนักงาน และลูกจ้างขององค์การบริหารส่วนจังหวัดมุกดาหาร เพื่อสร้างมาตรฐานในองค์กร - พัฒนาบุคลากรให้มีความรู้ความสามารถ พร้อมในการทำงานและบริการประชาชนอย่างมีประสิทธิภาพ เนื่องจากบุคลากรบางส่วนขาดความกระตือรือร้นในการทำงาน

(๒) ข้อมูลการวิเคราะห์ศักยภาพของจังหวัดมุกดาหาร

จังหวัดมุกดาหารได้มีการนำเอายุทธศาสตร์ชาติ ๒๐ ปี แผนพัฒนาเศรษฐกิจและสังคมแห่งชาติ ฉบับที่ ๑๒ ทิศทางของประเทศไทย ๔.๐ แผนพัฒนาภาคตะวันออกเฉียงเหนือ ทิศทางการพัฒนากลุ่มจังหวัด ภาคตะวันออกเฉียงเหนือตอนบน ๒ (สกลนคร นครพนม มุกดาหาร ๖) ยุทธศาสตร์แผนแม่บทกระทรวงพาณิชย์ พ.ศ. ๒๕๕๕-๒๕๖๔ แผนพัฒนาการเกษตร ในช่วงแผนพัฒนาฯ ฉบับที่ ๑๒ แผนพัฒนาการท่องเที่ยวแห่งชาติ พ.ศ. ๒๕๕๕ - ๒๕๕๙ แผนยุทธศาสตร์การบริหารจัดการทรัพยากรน้ำ ปี ๒๕๕๘ - ๒๕๖๙ และการพัฒนาเขตเศรษฐกิจพิเศษ มาเป็นส่วนสำคัญในการจัดทำแผนพัฒนาจังหวัด เพื่อให้เกิดการพัฒนาในทิศทางเดียวกันดังนี้

โครงสร้างการบริหารจัดการภาครัฐ



(๒.๑) ยุทธศาสตร์ชาติ ๒๐ ปี (พ.ศ. ๒๕๖๑ – ๒๕๘๐)

วิสัยทัศน์ : ประเทศมีความมั่นคง มั่งคั่ง ยั่งยืน เป็นประเทศพัฒนาแล้ว ด้วยการพัฒนาตามปรัชญาเศรษฐกิจพอเพียง”

มั่นคง

การมีความมั่นคงปลอดภัย จากภัยและการเปลี่ยนแปลงทั้งภายในประเทศและภายนอกประเทศในทุกระดับทั้งระดับประเทศ สังคม ชุมชน ครัวเรือน และปัจเจกบุคคล และ**มีความมั่นคงในทุกมิติ** ทั้งมิติเศรษฐกิจ สังคมสิ่งแวดล้อม และการเมือง

ประเทศ มีความมั่นคงในเอกราชและอธิปไตย มีสถาบันชาติ ศาสนา พระมหากษัตริย์ที่เข้มแข็งเป็นศูนย์กลางและเป็นที่ยึดเหนี่ยวจิตใจของประชาชน ระบบการเมืองที่มั่นคงเป็นกลไกที่นำไปสู่การบริหารประเทศที่ต่อเนื่องและโปร่งใสตามหลักธรรมาภิบาล

สังคม มีความปรองดองและความสามัคคี สามารถผนึกกำลังเพื่อพัฒนาประเทศ **ชุมชน** มีความเข้มแข็ง **ครอบครัว** มีความอบอุ่น

ประชาชน มีความมั่นคงในชีวิต มีงานและรายได้ที่มั่นคงพอเพียงกับการดำรงชีวิต มีความมั่นคงของอาหาร พลังงาน และน้ำ มีที่อยู่อาศัยและความปลอดภัยในชีวิตทรัพย์สิน

มั่งคั่ง

ประเทศไทยมีการขยายตัวของเศรษฐกิจ อย่างต่อเนื่องจนเข้าสู่กลุ่มประเทศรายได้สูง ความเหลื่อมล้ำของการพัฒนาลดลง ประชากรได้รับผลประโยชน์จากการพัฒนาอย่างเท่าเทียมกันมากขึ้น

เศรษฐกิจมีความสามารถในการแข่งขันสูง สามารถสร้างรายได้ทั้งจากภายในและภายนอกประเทศ สร้างฐานเศรษฐกิจและสังคมแห่งอนาคต และเป็นจุดสำคัญของการเชื่อมโยงในภูมิภาคทั้งการคมนาคมขนส่ง การผลิต การค้า การลงทุน และการทำธุรกิจ มีบทบาทสำคัญในระดับภูมิภาคและระดับโลก เกิดสายสัมพันธ์ทางเศรษฐกิจและการค้าอย่างมีพลัง

ความสมบูรณ์ในทุนที่จะสามารถสร้าง การพัฒนาต่อเนื่อง ได้แก่ ทุนมนุษย์ ทุนทางปัญญา ทุนทางการเงิน ทุนที่เป็นเครื่องมือเครื่องจักร ทุนทางสังคม และทุนทรัพยากรธรรมชาติและสิ่งแวดล้อม

ยั่งยืน

การพัฒนาที่สามารถสร้างความเจริญ รายได้ และคุณภาพชีวิตของประชาชนให้เพิ่มขึ้นอย่างต่อเนื่อง ซึ่งเป็นการเจริญเติบโตของเศรษฐกิจที่ไม่ใช้ทรัพยากรธรรมชาติเกินพอดี ไม่สร้างมลภาวะต่อสิ่งแวดล้อมจนเกินความสามารถในการรองรับและเยียวยาของระบบนิเวศน์

การผลิตและการบริโภคเป็นมิตรกับสิ่งแวดล้อม และสอดคล้องกับกฎระเบียบของประชาคมโลกซึ่งเป็นที่ยอมรับร่วมกัน ความอุดมสมบูรณ์ของทรัพยากรธรรมชาติและสิ่งแวดล้อมมีคุณภาพดีขึ้น คนมีความรับผิดชอบต่อสังคม มีความเอื้ออาทร เสียสละเพื่อผลประโยชน์ส่วนรวม

มุ่งประโยชน์ส่วนรวมอย่างยั่งยืน ให้ความสำคัญกับการมีส่วนร่วมของประชาชนทุกภาคส่วนในสังคม ยึดถือและปฏิบัติตามปรัชญาของเศรษฐกิจพอเพียงเพื่อการพัฒนาในระดับอย่างสมดุล มีเสถียรภาพ และยั่งยืน

โดยมีประเด็นยุทธศาสตร์ชาติที่สำคัญ จำนวน ๖ ยุทธศาสตร์ ดังนี้

๑. ยุทธศาสตร์ชาติด้านความมั่นคง
๒. ยุทธศาสตร์ชาติด้านการสร้างความสามารถในการแข่งขัน
๓. ยุทธศาสตร์ชาติด้านการพัฒนาและเสริมสร้างศักยภาพทรัพยากรมนุษย์
๔. ยุทธศาสตร์ชาติด้านการสร้างโอกาสและความเสมอภาคทางสังคม
๕. ยุทธศาสตร์ชาติด้านการสร้างการเติบโตบนคุณภาพชีวิตที่เป็นมิตรกับสิ่งแวดล้อม
๖. ยุทธศาสตร์ชาติด้านการปรับสมดุลและพัฒนาระบบการบริหารจัดการภาครัฐ

ภาคผนวก (ข)

การมีส่วนร่วมของบุคลากรในการจัดทำแผนพัฒนาการจัดการศึกษา และการติดตาม ตรวจสอบ และประเมินผล

๑. การมีส่วนร่วมของบุคลากรในการจัดทำแผนพัฒนาการจัดการศึกษา

๑.๑ การมีส่วนร่วมในการกำหนดมาตรฐานการศึกษาของสถานศึกษา มีดังนี้

๑.๑.๑ การมีส่วนร่วมในการกำหนดมาตรฐานการศึกษาของสถานศึกษา

- ๑) จัดประชุมเชิงปฏิบัติการ/ประชุมสัมมนาบุคคลที่มีส่วนเกี่ยวข้อง
- ๒) ร่วมกันศึกษา/วิเคราะห์/สังเคราะห์ นโยบายที่เกี่ยวข้อง ได้แก่
 - ๒.๑) มาตรฐานการศึกษาของชาติ
 - ๒.๒) มาตรฐานการประกันคุณภาพภายในของสถานศึกษาอาชีวศึกษา
 - ๒.๓) มาตรฐานการประเมินคุณภาพภายนอกด้านการอาชีวศึกษา
 - ๒.๔) กรอบมาตรฐานหลักสูตรที่สถานศึกษาจัดการเรียนการสอน
 - ๒.๕) บริบทของสถานศึกษา
- ๓) ผู้เข้าร่วมประชุมร่วมกันระดมความคิดเห็นเพื่อกำหนดมาตรฐานการศึกษาของสถานศึกษาพร้อมตัวบ่งชี้

๑.๑.๒ การมีส่วนร่วมในการจัดทำแผนพัฒนาการจัดการศึกษาของสถานศึกษา

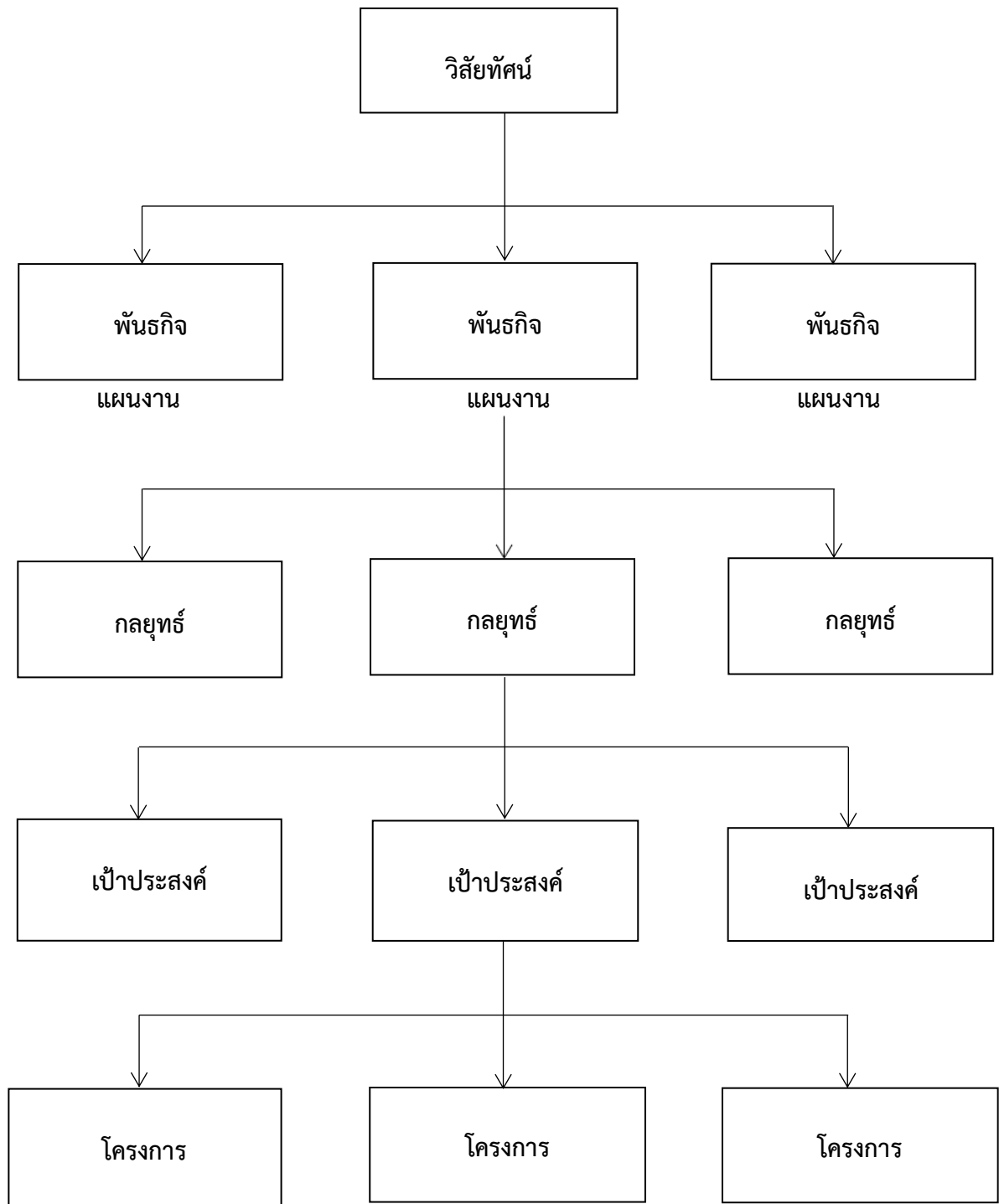
- ๑) จัดประชุมเชิงปฏิบัติการ/ประชุมสัมมนาบุคคลที่มีส่วนเกี่ยวข้อง
- ๒) ร่วมกันศึกษา/วิเคราะห์/สังเคราะห์ นโยบายที่เกี่ยวข้อง ได้แก่
 - ๒.๑) แผนพัฒนาเศรษฐกิจและสังคมแห่งชาติ
 - ๒.๒) แผนการศึกษาแห่งชาติ
 - ๒.๓) พระราชบัญญัติการศึกษาแห่งชาติ
 - ๒.๔) พระราชบัญญัติการอาชีวศึกษา

- ๒.๕) มาตรฐานการศึกษาของสถานศึกษา
- ๒.๖) ข้อเสนอการปฏิบัติการศึกษาในทศวรรษที่ ๒
- ๒.๗) แผนยุทธศาสตร์การพัฒนาอาชีวศึกษา
- ๒.๘) ผลการประกันคุณภาพภายในของสถานศึกษา
- ๒.๙) ผลการประกันคุณภาพภายในนอกสถานศึกษา

๑.๑.๓ ผู้เข้าร่วมประชุมร่วมกันกำหนดเจตนารมณ์ของสถานศึกษา ดังต่อไปนี้

- ๑) วิสัยทัศน์สถานศึกษา : เป็นที่ยอมรับของสังคม ชุมชน และสถานประกอบการภายใต้การบริหารงานโดยยึดหลักปรัชญาของเศรษฐกิจพอเพียง
- ๒) พันธกิจ : ภารกิจที่จะต้องทำเพื่อให้ความคาดหวังประสบความสำเร็จ
- ๓) แผนงาน : ชุดของโครงการ
- ๔) กลยุทธ์ : วิธีการดำเนินงานสู่ความสำเร็จ
- ๕) เป้าประสงค์ : ผลจากการดำเนินการตามพันธกิจ
- ๖) โครงการ : รายละเอียดของการปฏิบัติงาน

ผู้เข้าร่วมประชุมร่วมกันกำหนดความเชื่อมโยงเจตนารมณ์ของสถานศึกษา ดังแผนภาพต่อไปนี้



แผนภาพที่ ๕ ความเชื่อมโยงเจตนารมณ์ของสถานศึกษา

๒. การติดตาม ตรวจสอบ และประเมินผล

เมื่อสถานศึกษาได้จัดทำแผนพัฒนาการจัดการศึกษาของสถานศึกษาเรียบร้อยแล้ว กฎกระทรวงข้อ ๒๖ ได้ระบุไว้ว่า สถานศึกษาอาชีวศึกษาต้องดำเนินการตามแผนพัฒนาการจัดการศึกษาของสถานศึกษา โดยมีการกำกับ และติดตาม ตรวจสอบการดำเนินงานอย่างมีประสิทธิภาพและต่อเนื่อง โดยจะต้องดำเนินการดังต่อไปนี้

๑. การประเมินมาตรฐานวิชาชีพ โดยสถานศึกษาอาชีวศึกษาจัดให้มีการประเมินมาตรฐานวิชาชีพแก่ผู้เรียนตามหลักสูตรที่เปิดสอนครบทุกสาขาวิชา ตามโครงสร้างหลักสูตรสถานศึกษาหรือตามระยะเวลาที่สำนักงานคณะกรรมการการอาชีวศึกษาเห็นสมควร (กฎกระทรวงข้อ ๒๗)

๒. การพัฒนาระบบการประกันคุณภาพภายใน โดยให้หน่วยงานต้นสังกัดของสถานศึกษาอาชีวศึกษา และสถานประกอบการมีส่วนร่วมในการจัดการอาชีวศึกษา ส่งเสริม สนับสนุนและร่วมพัฒนาระบบการประกันคุณภาพภายในของสถานศึกษา(กฎกระทรวงข้อ ๒๘)

๓. ติดตาม ตรวจสอบคุณภาพการศึกษา โดยให้หน่วยงานต้นสังกัดของสถานศึกษาจัดให้มีการติดตาม ตรวจสอบคุณภาพการศึกษาอย่างน้อยหนึ่งครั้งในทุกสามปี และแจ้งผลให้สถานศึกษาอาชีวศึกษาทราบรวมทั้งให้เปิดเผยการติดตามตรวจสอบคุณภาพต่อสาธารณชน

ภาคผนวก (ค)



วิทยาลัยการอาชีพนคมคำสร้อย
สำนักงานคณะกรรมการการอาชีวศึกษา